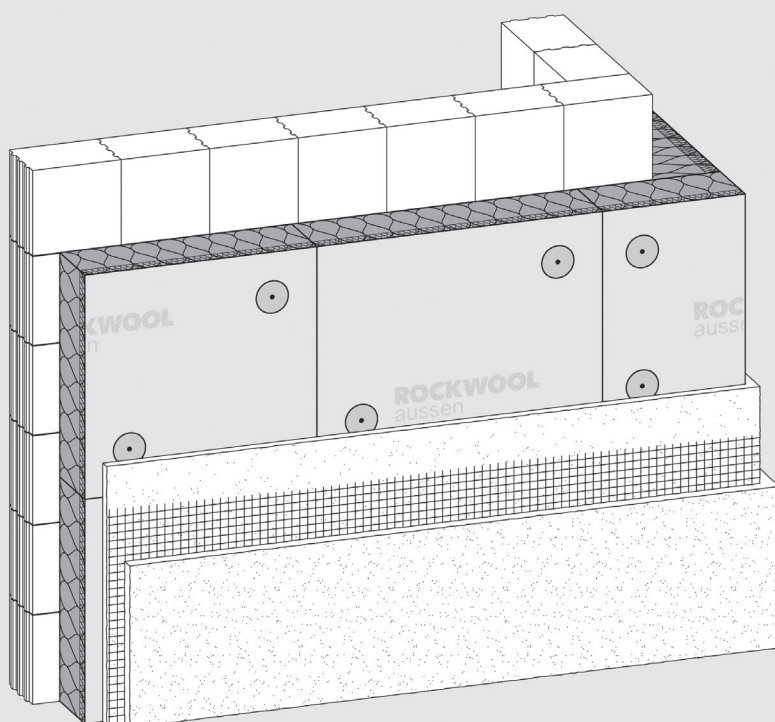
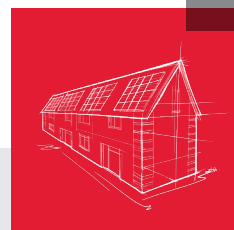


Putzträgerplatte Coverrock® II

Technisches Datenblatt



Nichtbrennbare Steinwolle*-Putzträgerplatte als Kernstück für Wärmedämm-Verbundsysteme. Durch eine hoch verdichtete Oberlage werden eine sehr gute Putzhaftung und einfache Verdübelung gewährleistet. Die Beschichtung auf den Plattenoberflächen ermöglichen die maschinelle Verarbeitung des Klebemörtels auf dem Untergrund sowie den Putzauftrag ohne Pressspachtelung.

*mehr zur Herstellung von Steinwolle erfahren Sie auf www.rockwool.at

- Wärmedämmstoff für Gebäude – werkmäßig hergestellte Mineralwolle (MW) gem. ÖNORM EN 13162
- nichtbrennbar
- Schmelzpunkt > 1000 °C
- nicht glimmend
- wasserabweisend
- diffusionsoffen
- beidseitige Haftbrückenbeschichtung
- schnell und einfach zu verarbeiten
- recycelbar
- KEYMARK Güteüberwachung

Putzträgerplatte Coverrock® II

Anwendungsbereich

Wärme-, Schall- und Brandschutz im Alt- und Neubaubereich durch die Anwendung in einem Wärmedämm-Verbundsystem an Außenwänden. Für die Planung und Ausführung eines Außenwand-Wärmedämm-Verbundsystem (WDVS) sind die Regelungen der ÖNORM B6400-1 zu beachten.

Verlegehinweise

Bei der Coverrock II kann der Klebemörtel maschinell auf den Untergrund aufgebracht werden. Aufgrund der Haftbrückenbeschichtung kann die Coverrock II ohne weitere, vorherige Pressspachtelung direkt mit der vorbeschichteten unmarkierten Seite in das Frischmörtelbett eingeschwommen werden.

Der Klebemörtel kann alternativ direkt auf die Platte appliziert werden. Auch hier ist eine vorherige Pressspachtelung nicht nötig. Es ist immer darauf zu achten, dass eine mind. 40 %-Verklebung gewährleistet wird. Nach Abtrocknen des Klebers werden die Dämmplatten zusätzlich nach Angaben des Systemhalters gedübelt.

Die Coverrock II lässt sich durch die putzseitige Haftbrückenbeschichtung (bitte Markierung beachten) direkt verputzen. Eine Pressspachtelung ist hierbei ebenfalls nicht notwendig.

Besondere Hinweise

- Ein Abschleifen von Plattenoberflächen bei zu großen Unebenheiten ist nicht statthaft.
- Der Untergrund (z.B. Mauerwerk) muss während und vor der Aufbringung der Dämmung trocken sein und vor anhaltender, starker Feuchteinwirkung (u.a. Niederschlag, übermäßige Bautrocknungsfeuchte von innen) geschützt werden, um mögliche spätere Verfärbungen auf der fertigen Fassade zu vermeiden.
- Es darf nur trockener Dämmstoff verarbeitet werden.
- Der Dämmstoff muss während der Verarbeitung sowie nach der Verarbeitung vor Feuchteinwirkung (Regen) geschützt werden (z.B. das Gerüst regensicher abplanen).
- Feucht gewordene Dämmung muss vor Aufbringen von Mörtelschichten trocken sein.
- Die Verarbeitungsrichtlinien der Systemhalter sind zu beachten.

Unbedingt zu beachten

Steinwolle-Dämmstoffe sind stets trocken zu lagern, einzubauen und danach vor Feuchtigkeit zu schützen. Durchfeuchteter Dämmstoff darf nicht eingebaut werden.

Die Anwendungs- und Verlegehinweise der Hersteller sonstiger verwendeter Komponenten sowie sonstige behördliche, technische und die Sicherheit betreffende Vorgaben sind unbedingt zu beachten.

Vertrieb

Als Bestandteil von Wärmedämm-Verbundsystemen durch Systemhalter.

Lieferprogramm 1200 x 400 mm

Dicke mm	m ² /Paket	m ² /Palette	R _D -Wert (m ² ·K)/W
60	1,92	19,20	1,75
80	1,44	14,40	2,35
100	1,44	11,52	2,90
120	1,44	8,64	3,50
140	0,96	7,68	4,10
160	0,96	7,68	4,70
180	0,96	5,76	5,25
200	0,96	5,76	5,85
220	0,48	4,80	6,45
240	0,48	4,80	7,05
260	0,48	3,84	7,60
280	0,48	3,84	8,20
300	0,48	3,84	8,80

Zweilagige Verlegung bis 400 mm möglich (Plattenstärken 60 – 200 mm).
 Folienpakete auf Euro-Norm-Palette

Lieferprogramm 800 x 625 mm (auf Anfrage)

Dicke mm	m ² /Paket	m ² /Palette	R _D -Wert (m ² ·K)/W
60	1,92	19,20	1,75
80	1,44	14,4	2,35
100	1,44	11,5	2,90
120	1,44	8,6	3,50
140	0,96	7,6	4,10
160	0,96	7,6	4,70
180	0,96	5,7	5,25
200	0,96	5,7	5,85
220	0,48	4,8	6,45
240	0,48	4,8	7,05
260	0,48	4,8	7,60
280	0,48	4,8	8,20
300	0,48	4,8	8,80

Putzträgerplatte Coverrock® II

Technische Daten

	Zeichen	Beschreibung/Messwert	Norm/Vorschrift					
Produktart	MW-PT		ÖNORM B 6000					
Oberfläche		wässrige, pigmentierte Haftbrückenbeschichtung auf Silikatbasis auf beiden Oberflächen						
Brandverhalten (Euroklasse)		nichtbrennbar, A1	ÖNORM EN 13501-1					
Glimmverhalten		keine Neigung zu kontinuierlichem Schwelen	ÖNORM EN 16733					
Temperaturverhalten		Schmelzpunkt der Steinwolle > 1000 °C	DIN 4102-17					
Nennwert der Wärmeleitfähigkeit	λ_D	0,034 W/(m·K)	ÖNORM EN 13162					
Wasserdampf-Diffusionswiderstandszahl	MU	$\mu = 1$	ÖNORM EN 12086					
Druckspannung bei 10% Stauchung	CS(Y)	$\sigma_{10} \geq 5$ kPa	ÖNORM EN 826					
Zugfestigkeit senkrecht zur Plattenebene	TR 5	$\sigma_{mt} \geq 5$ kPa	ÖNORM EN 1607					
Grenzabmaße für die Dicke	T	T5	ÖNORM EN 823					
Dimensionsstabilität bei definierten Temperatur- und Feuchtebedingungen	DS(70,-)	erfüllt	ÖNORM EN 1604					
Langzeitige Wasseraufnahme	WL(P)	erfüllt	ÖNORM EN 1609					
Lieferdicke	d_L	<table border="1"> <tr> <td>≥ 60 mm</td> <td>≥ 80 mm</td> <td>≥ 100 mm</td> <td>≥ 120 mm</td> <td>≥ 140 mm</td> </tr> </table>	≥ 60 mm	≥ 80 mm	≥ 100 mm	≥ 120 mm	≥ 140 mm	ÖNORM EN 13162
≥ 60 mm	≥ 80 mm	≥ 100 mm	≥ 120 mm	≥ 140 mm				
Stufe der dynamischen Steifigkeit s'	SD	<table border="1"> <tr> <td>12 MN/m³</td> <td>9 MN/m³</td> <td>8 MN/m³</td> <td>7 MN/m³</td> <td>5 MN/m³</td> </tr> </table>	12 MN/m ³	9 MN/m ³	8 MN/m ³	7 MN/m ³	5 MN/m ³	ÖNORM EN 29052-1
12 MN/m ³	9 MN/m ³	8 MN/m ³	7 MN/m ³	5 MN/m ³				
Längenbezogener Strömungswiderstand	AFri	≥ 40 kPa·s/m ²	ÖNORM EN ISO 29053					

Bezeichnungsschlüssel gemäß EN 13162: MW-EN 13162-T5-DS(70,-)-CS(10)5-TR5-WL(P)-MU1-SDi*-AFr40
 Die DoP finden Sie unter rockwool.at/leistungserklaerungen-dop
 KEYMARK-Güteüberwachung

* Die Stufe der dynamischen SDi, s. Tabelle (dickenabhängig)

Systemklasse lt. ÖNORM B 6400 – 2:2020

Nenn Dicke	Dübelschema	Position des Dübels	Systemklasse
≥ 100	W	oberflächenbündig	1



ROCKWOOL Handelsgesellschaft m.b.H.
 Eichenstraße 38 · 1120 Wien
 T +43 1 797 26-0
www.rockwool.at



Unsere technischen Informationen geben den Stand unseres Wissens und unserer Erfahrung zum Zeitpunkt der Drucklegung wieder. Verwenden Sie bitte deshalb die jeweils neueste Auflage, da sich Erfahrungs- und Wissensstand stets weiterentwickeln. In Zweifelsfällen setzen Sie sich bitte mit uns in Verbindung. Beschriebene Anwendungsbeispiele können besondere Verhältnisse des Einzelfalles nicht berücksichtigen und erfolgen daher ohne Haftung. Unseren Geschäftsbeziehungen mit Ihnen liegen stets unsere Allgemeinen Verkaufs-, Lieferungs- und Zahlungsbedingungen in der jeweils neuesten Fassung zugrunde, die Sie unter www.rockwool.at finden. Auf Anfrage senden wir Ihnen die AGBs auch gerne zu.