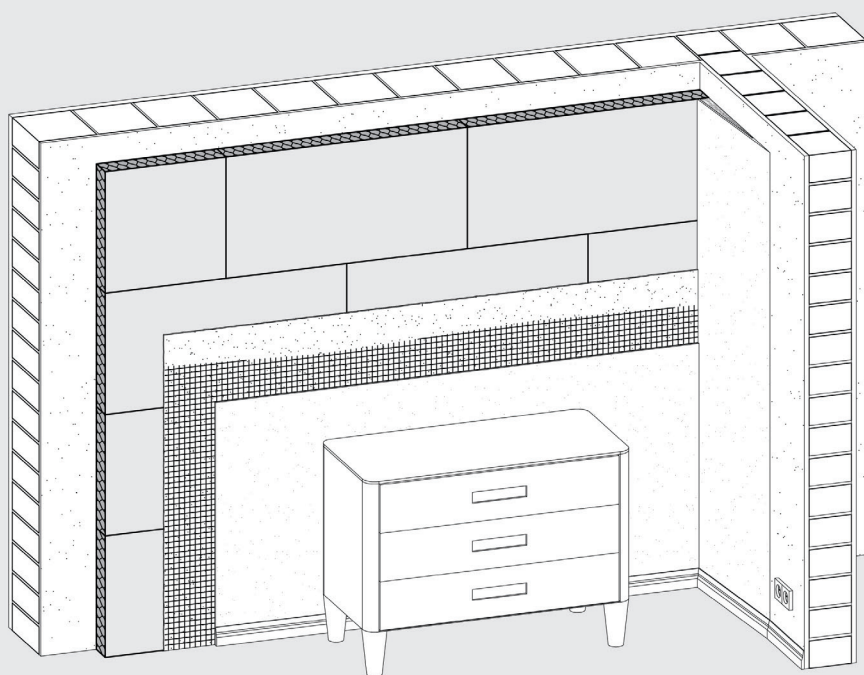


Innendämmplatte Comfortrock ID

Technisches Datenblatt



Nichtbrennbare Steinwolle-Dämmplatte* als Dämmstoffkern von Innendämm-Systemen zur Dämmung von Außenwänden.

* mehr zur Herstellung von Steinwolle erfahren Sie auf www.rockwool.com/de

- Wärmedämmstoff für Gebäude – werksmäßig hergestellte Mineralwolle (MW) gem. DIN EN 13162
- nichtbrennbar
- Schmelzpunkt > 1000 °C
- beidseitige Vlieskaschierung
- diffusionsoffen
- mikrobiell beständig
- beständig gegenüber Schimmelpilzen und Bakterien
- recycelbar

Innendämmplatte Comfortrock ID

Anwendungsbereiche

Wärmeschutz im Alt- und Neubaubereich durch die Anwendung in einem innen an Außenwänden angebrachten Dämmsystem. Die Steinwollendämmplatte Comfortrock ID ist ausschließlich für die innenseitige Dämmung von Außenwänden in Innendämm-Systemen konzipiert.

Besondere Verlegehinweise

Die Dämmplatten werden mit einem speziell für das angewendete Innendämm-System entwickelten Klebemörtel auf das zu dämmende Bauteil geklebt.

Eine zusätzliche Verdübelung ist nicht gestattet.

Ein Abschleifen von Plattenoberflächen bei zu großen Unebenheiten ist nicht statthaft.

Die Dämmplatten werden mit einem speziell für das angewendete Innendämm-System entwickelten Putzmörtel verputzt.

Weitere Verarbeitungsrichtlinien des Systemhalters sind zu beachten.

Besondere Hinweise

Die Prüfung der bauphysikalischen Eignung für den Einsatz in Innendämm-Systemen obliegt ausschließlich dem Systemanbieter.

Dies umfasst insbesondere auch die Bewertung von Rahmenbedingungen wie Untergrundart und -beschaffenheit (z. B. Altputz, vorhandene Beschichtungen usw.), vorhandener Schlagregenschutz etc.

Bei der Verarbeitung des Dämmstoffs sollte der Baukörper auch hinsichtlich anderer Gewerke (z. B. Estrich) im Bauablauf möglichst trocken sein. Grundsätzlich muss jedoch die Oberfläche des Untergrundes trocken sein.

Mögliche spätere Störungen im Trocknungsprozess wie z. B. Verfärbungen des Putzes oder Schädigungen des Putzes können hierdurch minimiert werden.

Unbedingt zu beachten

Steinwolle-Dämmstoffe sind stets trocken zu lagern, einzubauen und danach vor Feuchtigkeit zu schützen. Durchfeuchteter Dämmstoff darf nicht eingebaut werden.

Die Anwendungs- und Verlegehinweise der Hersteller sonstiger verwendeter Komponenten sind ebenso wie sonstige behördliche, technische und die Sicherheit betreffende Vorgaben, so auch der Berufsgenossenschaft, unbedingt zu beachten.

Vertrieb

Der Vertrieb erfolgt ausschließlich als Komponente von Innendämm-Systemen durch Anbieter von Innendämm-Systemen.

Lieferprogramm (ab Februar 2025)

Dicke (mm)	m ² /Paket	m ² /Großgebäude	R-Wert ¹⁾ (m ² K/W)
30	3,84	38,40	0,85
60	1,92	19,20	1,70

Plattenformat L x B (mm): 1200 x 400
Folienpakete auf Euro-Norm-Palette

¹⁾Bemessungswert.

Innendämmplatte Comfortrock ID

Technische Daten

	Zeichen	Beschreibung/Messwert	Norm/Vorschrift
Anwendungsgebiet	WI	Innendämmung der (Außen-)Wand	DIN 4108-10
Brandverhalten (Euroklasse)		nichtbrennbar, A1	DIN EN 13501-1
Schmelzpunkt		> 1000 °C	DIN 4102-17
Nennwert der Wärmeleitfähigkeit	λ_D	0,034 W/(m*K)	DIN EN 13162
Bemessungswert der Wärmeleitfähigkeit	λ	0,035 W/(m*K)	DIN 4108-4:2017-03
Wasserdampfdiffusionswiderstandszahl	MU 1	$\mu = 1,8$	DIN EN 12086
Grenzabmaße für die Dicke	T	T3 (30 mm) / T4 (60 mm)	DIN EN 823
Längenbezogener Strömungswiderstand	AFri	$\geq 5 \text{ kPa}\cdot\text{s}/\text{m}^2$	DIN EN ISO 29053

Bezeichnungsschlüssel gem. DIN EN 13162: MW-EN 13162-T3/4-TR1-MU1-AFr5

KEYMARK Güteüberwachung



DEUTSCHE ROCKWOOL GmbH & Co. KG
Postfach 0749 · 45957 Gladbeck
T +49 (0) 2043 4080 · F +49 (0) 2043 408444
E info@rockwool.de · www.rockwool.de



Unsere Ausführungen geben den Stand unseres Wissens und unserer Erfahrung zum Zeitpunkt der Drucklegung wieder, verwenden Sie bitte deshalb die jeweils neueste Auflage, da sich Erfahrungs- und Wissensstand stets weiterentwickeln. In Zweifelsfällen setzen Sie sich bitte mit uns in Verbindung. Beschriebene Anwendungsbeispiele können besondere Verhältnisse des Einzelfalles nicht berücksichtigen und erfolgen daher ohne Haftung. Unseren Geschäftsbeziehungen mit Ihnen liegen stets unsere Allgemeinen Verkaufs-, Lieferungs- und Zahlungsbedingungen in der jeweils neuesten Fassung zugrunde, die Sie unter www.rockwool.de finden. Auf Anfrage senden wir Ihnen die AGBs auch gerne zu.