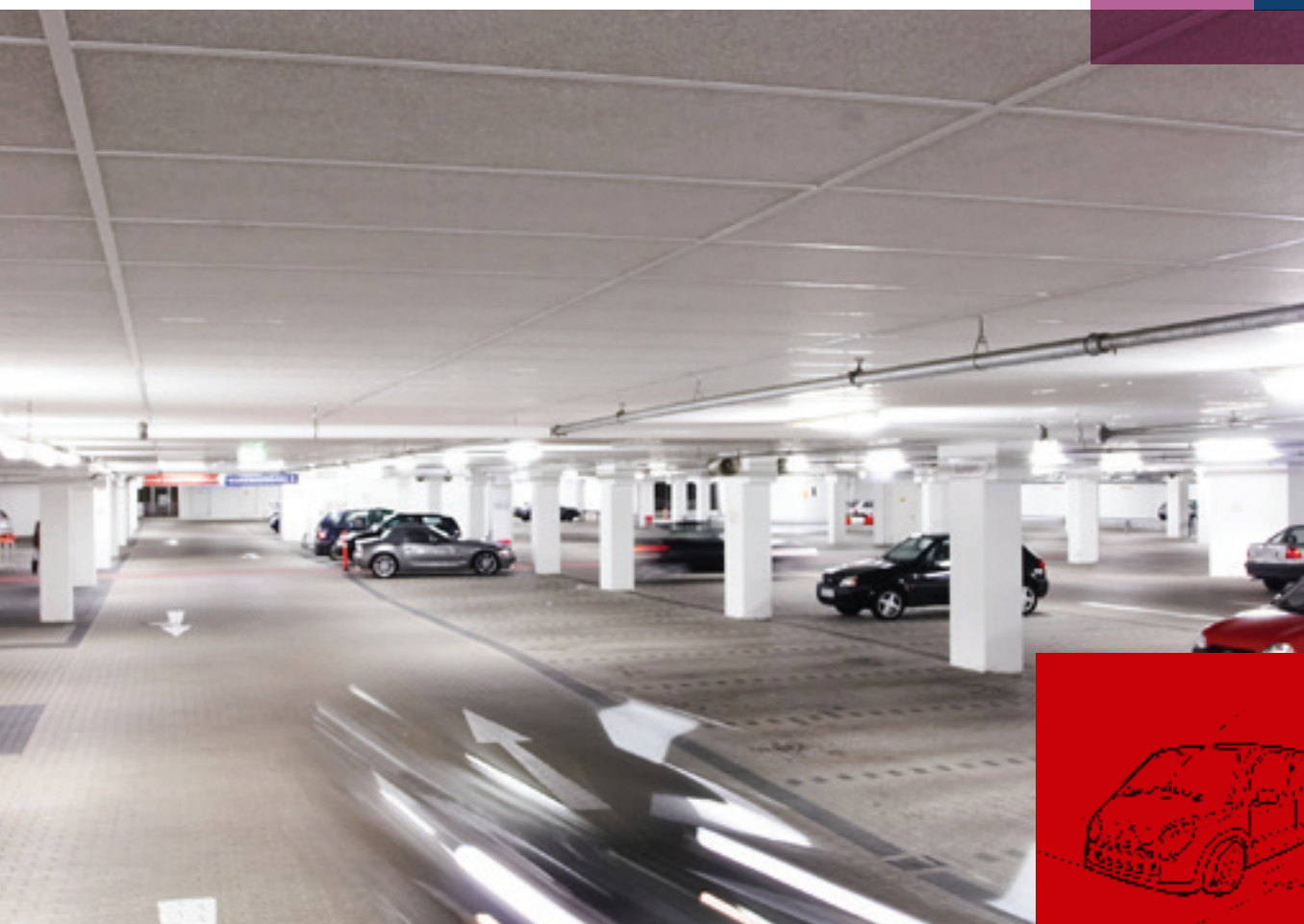


STROPROCK G

Garaažide, koridoride, maa-aluste parklate, keldrilagede ning vahekäikude ja transpordikoridoride laetarindite soojus- ja heliisolatsioon



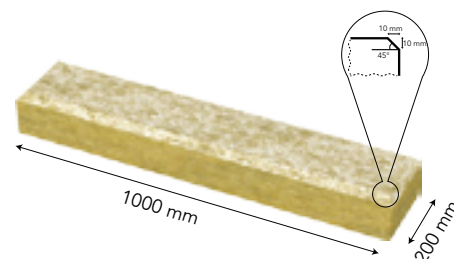
STROPROCK G

Kivivillast lamellplaat betoonlaele, krunditud

STROPROCK G on vertikaalselt asetsevate kiududega isolatsiooniplaat, mis on valmistatud soojust ja heli isoleerivast, tule levikut takistavast ning niiskust ja vett mitteimavast kivivillast. Plaatide üks külg on kaetud valge akrüülkrundiga, perimeetri servad aga on freesitud (st 45° nurga all viltu lõigatud).

Tehases krunditud plaadid liimitakse aluspinnale liimisegu kasutades, ilma mingi täiendava ankurkinnitusega.

Liimitud plaatide pinda saab viimistleda dekoratiivkrohvi või lihtsalt pihustivärvimisega.

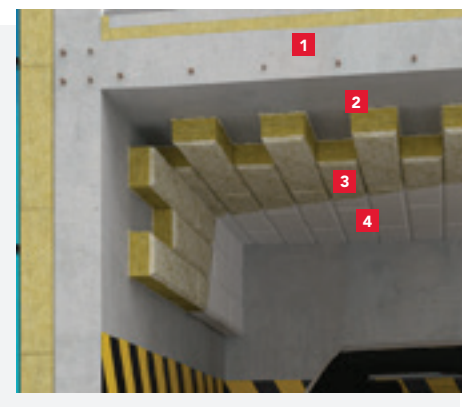


▼ Toote kasutamine

STROPROCK G kivivillaplaate kasutatakse betoonlagede heli-, tuletõkke ja soojusisolatsioonina keldrites, garaažides, parklates, koridorides jms kasutuskohtades. Paigaldatakse liimseguga, ei vaja mehaanilist kinnitamist.

▼ Tehnilised andmed

Soojusjuhtivustegur	$\lambda_D = 0,037 \text{ W/m}\cdot\text{K}$
Lühiajaline veeimavus	$\leq 1,0 \text{ kg/m}^2$
Pikaajaline veeimavus	$\leq 3,0 \text{ kg/m}^2$
Toodete tuletundlikkuse klass	A1
Veeauru läbilaskvus	$\mu = 1$
Tõmbetugevus pinnaga ristuva koormuse korral	$\geq 15 \text{ kPa}$
Survetugevus	$\geq 20 \text{ kPa}$
Helineelduvustegur	$\alpha_w = 1,0$ (toote paksuse 80-200 mm korral, kui pind on: krohvitud 2 mm mineraalse krohviga või on värvitud struktuurvärviga)
Tulepüsivusklass (REI)	240 min (plaadi paksuse vähemalt 50 mm korral, kui see on liimitud vähemalt 120 mm paksuse raudbetoonplaadile)



- 1 Betoonplaat
- 2 Liimsegu
- 3 **STROPROCK G**
- 4 Krohv või värv

Pikkus [mm]	Laius [mm]	Paksus [mm]	Soojustakistus R_D [m ² ·K/W]	Kogus alusel	
				[vnt.]	[m ²]
1000	200	50	1,35	288	57,6
1000	200	80	2,15	180	36,0
1000	200	100	2,70	144	28,8
1000	200	120	3,20	120	24,0
1000	200	150	4,05	96	19,2
1000	200	200	5,40	72	14,4

Aluse mõõdud 2000 x 1000 x 1330 mm; seda toodet mahub ROCKWOOL veoautosse 30 alust.

STROPROCK G kasutusala

STROPROCK G kasutatakse garaazide, koridoride, maa-aluste parklate, keldrilagede ning vahekäikude ja transpordikoridoride laetarindite soojus- ja heliisolatsiooniks. Liimitud plaadid

STROPROCK G parandavad isoleeritud ruumi akustilisi omadusi, st heli summutatakse efektiivselt ning see ei levi ruumis.



STROPROCK G paigaldusjärjekord

ALUSPINNA ETTEVALMISTAMINE

Pind, millele plaadid liimitakse, peab olema tugev, puhas ja kuiv. Kõik eraldunud kihid (krohv, värv) tuleb mehhaaniliselt (harjaga) eemaldada kuni tugeva aluspinnani välja. Nõrku pinnakihte tuleb tugevdada (nt kruntida). Soojustustööde teostamisel peab õhu, pinna ja materjalide temperatuur olema +5°C kuni +25°C. Aluspind peab olema sile, seepärast tuleb suuremad lohud täita (nt krohviga), väljaulatuvad nukid aga maha taguda. Igasugused ebatasasused halvendavad aluspinna ja isolatsioonimaterjali nakkuvust. Plaadid liimitakse tugevale aluspinnale, mille nakkutugevus soojusisolatsioonimaterjaliga on vähemalt 0,08 MPa.



Nõrga aluspinna korral või liimi nakkuvuse parandamiseks aluspinnaga tuleb viimast kruntida.

KIVIVILLAPLAATIDE LIIMIMINE

Plaadid STROPROCK G liimitakse aluspinnale liimise abil. Liimisegu tuleb tööks ette valmistada vastavalt pakendil näidatud juhiste. Juhul, kui plaatide pinnal (kuhu liim kantakse) on näha tolmu või puru, tuleb pind enne liimimist puhtaks harjata.



Pühkides tolmu plaatide pinnalt parandate liimi nakkuvust kivivillaga.

Kiudude struktuuri eripära tõttu kantakse liimisegu tervele STROPROCK G plaadi pinnale. Liim kantakse plaadile kahe etapina:

1 etapp. Esiteks kantakse pahtlilabida sileda servaga tervele plaadi pinnale (ja tasandatakse pinna sisse

surudes) õhuke liimisegu kiht (mida nimetatakse ka nakkekihiks).

2 etapp. Õhukesele, veel kuivamata nakkekihile, kantakse hambulise (12 x 12 mm) pahtlilabidaga uus liimikiht ning aetakse tervel plaadipinnal ühtlaselt laiali.



Õhukese liimisegu kihi kandmine plaadi pinnale.



Hambulise pahtlilabidaga kantakse liimisegu tervele plaadi pinnale.

Tööde kiirendamiseks võib liimi kanda korraga kõigile aluse lüüsi asetatud plaatidele. Paigaldatava liimikihi paksus peab olema selline, et see tagaks piisava nakkuvuse aluspinnaga. Liimiga kaetud plaat vajutatakse viivitamatult aluspinnale umbes 2 cm kaugusel eelnevalt liimitud plaadist ning nihutatakse ühtlase vajutusega edasi, kuni saavutatakse ühtlane ja tugev liibumine juba eelnevalt liimitud plaatide vastu, kasutades selleks metallist või puidust hõõrutit. Pärast seda tuleb plaat ettevaatlikult (et mitte kahjustada plaadi väliskülge) aluspinna külge suruda. Selline liimimisviis tagab maksimaalse nakkuvuse aluspinnaga.



Õhukese liimisegu kihi kandmine plaadi pinnale.

STROPROCK G plaadid liimitakse sellise asetusega, et vuugid ei oleks kohakuti ning surutakse tihedalt üksteise kõrvale. Liigne liim, mis plaadi ja aluspinna vahelt välja pressib, tuleb eemaldada nii, et seda vuugis näha ei oleks.

STROPROCK G plaatide freesitud (st 45° nurga all viltu lõigatud) servad annavad soojustatavale pinnale esteetilise välimuse, niisiis tuleb plaadid liimimisel kogu pinna ulatuses korrapäraselt ja ühtlaselt paigutada. Plaatide paigaldamist soovitatakse alustada nurgast ning liimida vastavalt eelnevale märgistusele (nt nõör, lasermõõdik). Plaatide mehhaaniliselt vigastatud kohad tuleb välja lõigata ning sama materjaliga täita.



Aluspinnale liimitud STROPROCK G plaadid enne viimistlust.

VIIMISTLUSKIHI TEGEMINE

Enne viimistlustööde alustamist soovitatakse kogu pind töösoonideks jaotada, et vältida krohvi nähtavaid ühenduskohti. Kõige parem oleks, kui töösoonide piirid langeksid kokku olemasolevate konstruktsioonide, laeelementide või paigaldatud seadmetega.

Optimaalse kattuvuse tagamiseks vähima krohvikuluga soovitatakse pihustada liimitud plaatidega risti (st pihustusotsik peab asetsema 90 kraadile lähedase nurga all).



Viimistluskihi tegemine mehhaniseeritud pihustamisega.

Normaalsete keskkonnatingimuste korral võib viimistlustööd teha 2 päeva pärast STROPROCK G plaatide liimimist.

Enne tööde alustamist tuleb kaitsta ja kinni katta kõik elemendid, mis võivad viimistluskihi tegemisel pritsmetest kahjustatud saada.

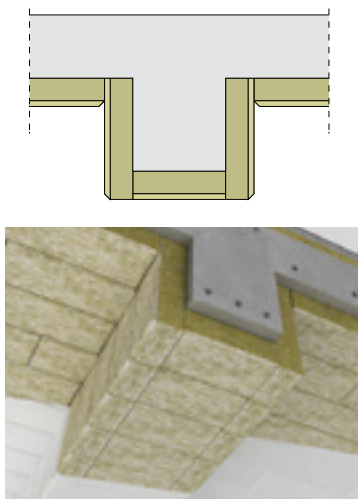
Viimistluskihi tegemiseks võib kasutada teralise struktuuriga õhukesekihilist polümeer-mineraalkrohvi, mille täidise osakeste suurus on 2 mm või 2,5 mm.

Juhul, kui krohv on tarnitud kuivseguna, tuleb selle valmistamisel juhendada pakendil toodud juhistest. Krohvisegu pihustatakse mehhaniseeritult, kasutades krohvitöödeks sobivaid seadmeid. Õhukese krohvikihi kuivamisaeg ulatub keskkonnatingimustest sõltuvalt 12 kuni 36 tunnini. Madalate temperatuuride ja suurema õhuniiskuse korral kuivab krohv kauem.

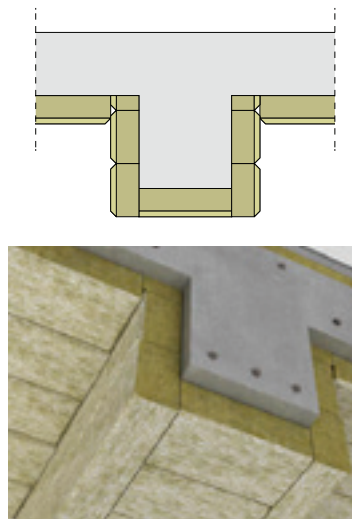
STROPROCK G plaatide võimaliku paigutuse näited taladele ja vahelagedele

STROPROCK G plaatide liimimisvariandid vahelagede taladele:

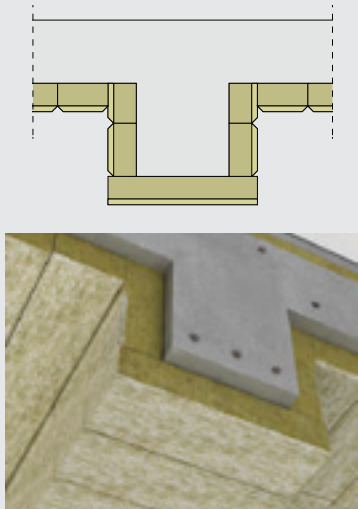
1. VARIANT



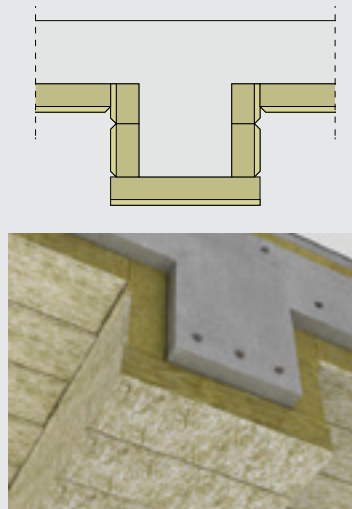
2. VARIANT



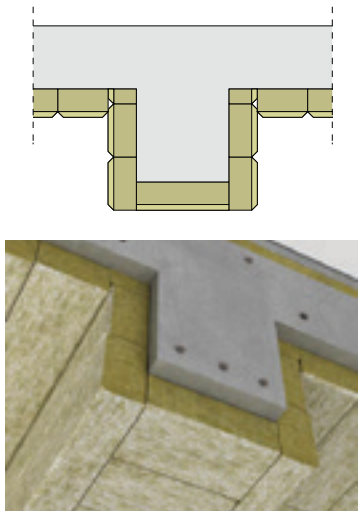
3. VARIANT



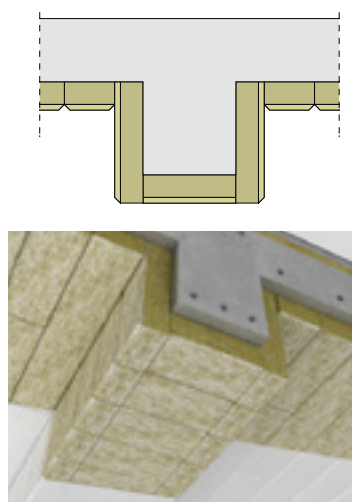
4. VARIANT



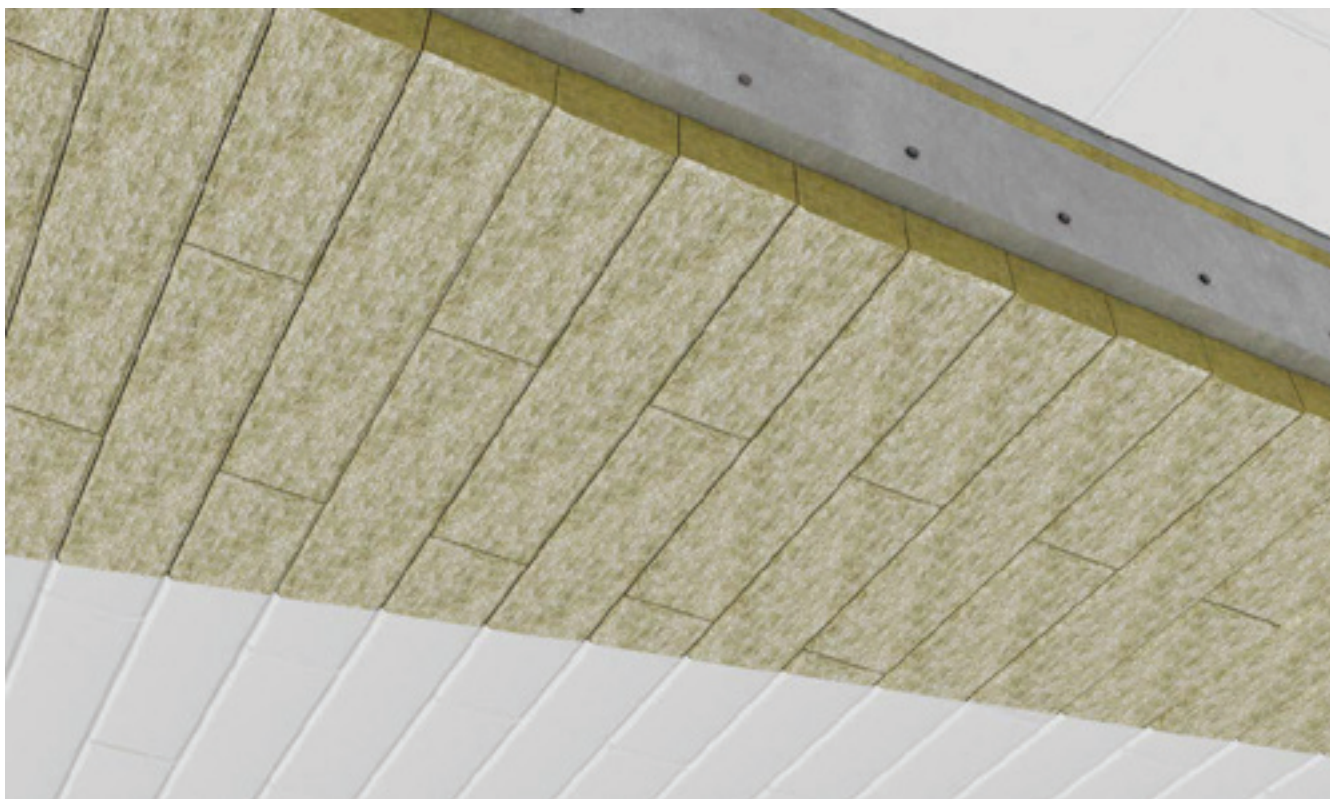
5. VARIANT



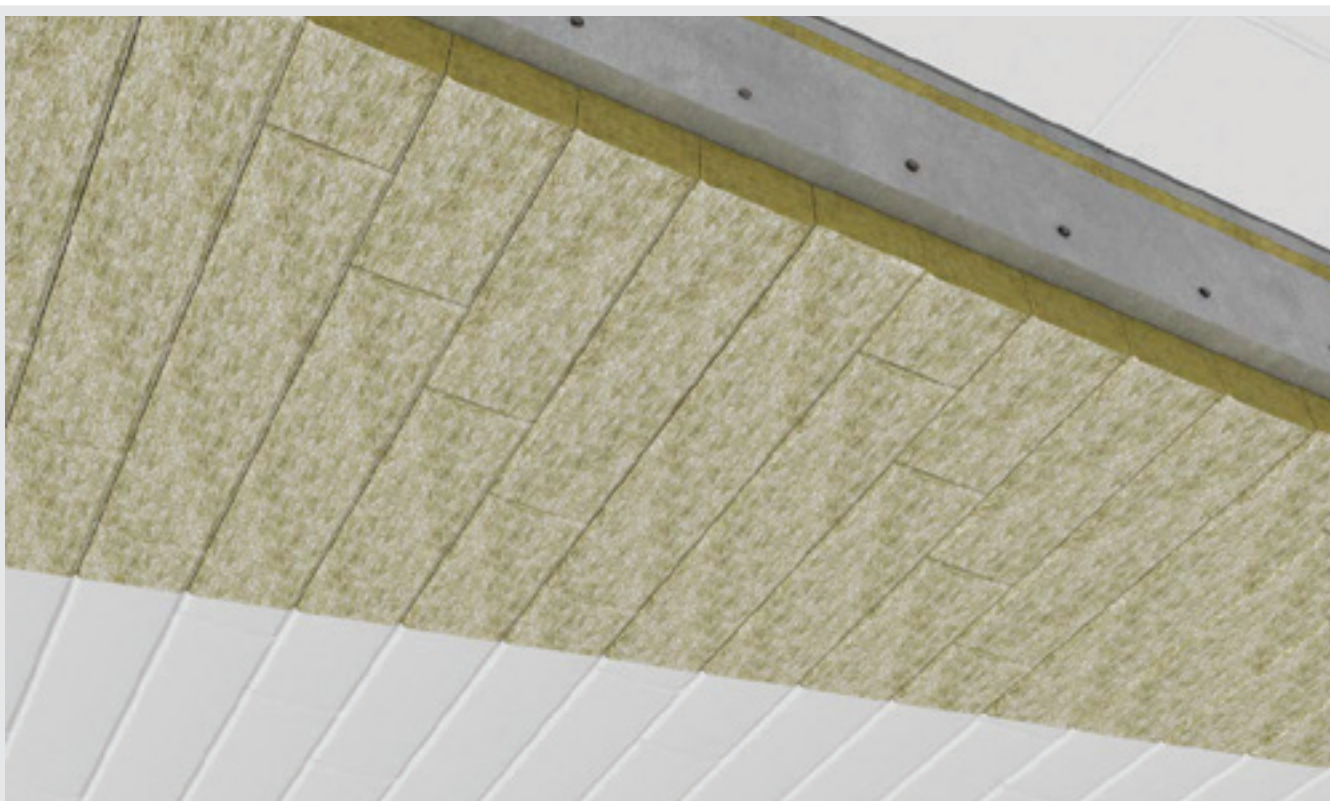
6. VARIANT



STROPROCK G plaatide liimimisvariandid vahelagedele:



Plaadid liimitakse poole plaadi pikkuse, st 500 mm nihkega



Plaadid liimitakse plaadi laiuse, st 200 mm nihkega



ROCKWOOL OÜ
Osmussaare 8,
13811 Tallinn
Tel. 6826 711
estonia@rockwool.com
www.rockwool.ee