

# Resiliente por naturaleza

Informe de sostenibilidad 2022





# Índice

## Introducción

- 3 Acerca de este informe
- 4 El pasado y el presente de ROCKWOOL
- 5 Carta del CEO
- 6 Protección de nuestros océanos: una responsabilidad compartida
- 8 Maximización de nuestra carga ecológica y minimización de nuestra huella
- 10 Un año de éxitos

## La sostenibilidad como prioridad estratégica

- 13 Los ODS de la ONU impulsan todo el trabajo que realizamos en favor de la sostenibilidad
- 15 Nuestro impacto en la cadena de valor

## Protección del clima y del medio ambiente

- 17 Resumen
- 18 Rehabilitar, nuestra forma de salir de múltiples crisis
- 20 Rehabilitación profunda de nuestro hogar
- 22 Avances en nuestro compromiso con la descarbonización
- 25 Circular por naturaleza
- 28 Iniciativas para proteger el agua y la biodiversidad

## Empoderar a la sociedad y a las personas

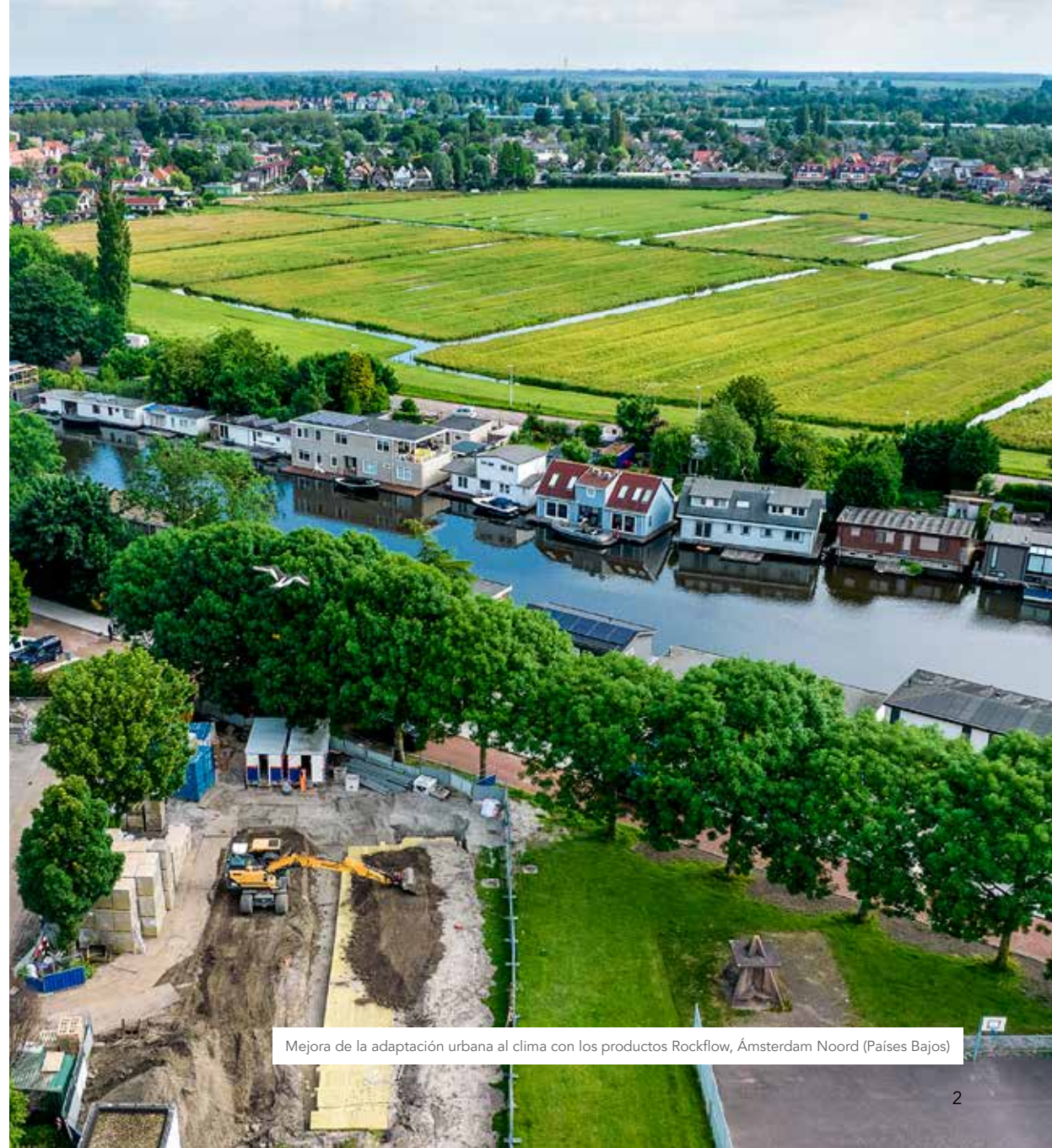
- 31 Resumen
- 32 Cubiertas seguras en caso de incendio: mayor eficiencia energética y protección
- 33 Agricultura eficiente respecto al uso de recursos
- 34 Creación de edificios saludables
- 36 Respeto por los derechos humanos
- 37 La seguridad es nuestra prioridad
- 38 Cultura diversa e inclusiva
- 39 Compromiso de los empleados y ciudadanía corporativa
- 40 Desarrollo de nuestros empleados
- 41 Creación de comunidades resilientes

## Prácticas empresariales responsables

- 43 Resumen
- 44 Ética empresarial
- 45 Abastecimiento responsable

## Datos de sostenibilidad

- 47 Métricas del impacto de los productos
- 48 Métricas del rendimiento operativo
- 50 Políticas contables
- 52 Declaración de la dirección
- 53 Informe de aseguramiento limitado
- 55 Taxonomía de la UE
- 58 Criterios de rendimiento medioambiental, social y de gobernanza



Mejora de la adaptación urbana al clima con los productos Rockflow, Ámsterdam Noord (Países Bajos)

# Acerca de este informe

ROCKWOOL Group se compromete a ofrecer transparencia y a proporcionar información precisa y fiable. Cada año publicamos nuestros informes anuales, de remuneración, de gobernanza corporativa y de sostenibilidad para comunicarnos con nuestros grupos de interés. Puedes descargar estos informes en [www.rockwool.com/group](http://www.rockwool.com/group).

Este informe permite comunicar nuestro progreso en la implementación de los diez principios de la UNGP. Nuestras acciones contribuyen a los Objetivos de Desarrollo Sostenible (ODS) de Naciones Unidas, que se describen en la sección Sostenibilidad como prioridad estratégica (consulta la página 11).

El informe de sostenibilidad forma parte de la revisión de la dirección de ROCKWOOL Group, la cual abarca los informes legales sobre responsabilidad social corporativa, tal y como exige la sección 99a de la Ley Danesa de Declaraciones Financieras.

Este informe aborda las políticas de diversidad dirigidas a la composición del equipo directivo de acuerdo con la sección 107d de la Ley Financiera Danesa. Este informe incluye objetivos sobre la representación de género en el Consejo de Administración, e informa sobre la política de representación de género en los niveles de dirección ejecutiva y cargos intermedios de acuerdo con la sección 99b de la Ley Financiera Danesa (consulta la página 38).

Cubre las actividades de ROCKWOOL en el año 2022, lo que incluye mantenerte actualizado sobre, entre otras cosas, cómo los productos de ROCKWOOL están ayudando a las comunidades a adaptarse y aumentar su resistencia a los impactos del cambio climático y cómo estamos consiguiendo reducir los impactos negativos de nuestra producción y cadena de valor.

En los datos de sostenibilidad encontrarás indicadores clave de rendimiento que muestran el progreso que estamos logrando según nuestras métricas del impacto de los productos y del rendimiento operativo con relación a los ODS. La información sobre la taxonomía de la UE se puede encontrar en las páginas 55-57.

La declaración sobre aseguramiento limitado se encuentra en la página 53.

Para cualquier consulta, comentario o recomendación sobre este informe o cualquier asunto relacionado con la sostenibilidad en ROCKWOOL, ponte en contacto con [sustainability@rockwool.com](mailto:sustainability@rockwool.com).



Otros informes



Informe anual de 2022



Informe de remuneración 2022



Informe sobre gobernanza corporativa 2022



# Pasado y presente de ROCKWOOL

ROCKWOOL es líder mundial en soluciones de lana de roca. Fundada en 1937 en Hedehusene (Dinamarca), convertimos la roca volcánica en productos seguros y sostenibles que ayudan a las personas y a las comunidades a prosperar.

ROCKWOOL Group cuenta con cinco marcas que trabajan juntas para alcanzar nuestro propósito común: liberar la fuerza natural de la roca para enriquecer la vida moderna. Nuestros productos están perfectamente adecuados para afrontar los mayores retos de sostenibilidad y desarrollo de la actualidad, desde el consumo energético y la contaminación acústica hasta la resiliencia al fuego, la escasez de agua y las inundaciones.



**85 años** desde el nacimiento de nuestra empresa en Hedehusene (Dinamarca), donde construimos nuestra primera fábrica de lana de roca y hoy seguimos teniendo nuestra sede central



**51** plantas de producción

**12 200** empleados repartidos por Europa, Norteamérica, Rusia y Asia

**79** nacionalidades de todo el mundo

**3907** millones de euros de venta netos

**Un 23 %** de los dividendos del Grupo ROCKWOOL van destinados a la ROCKWOOL Foundation

**11** ODS con los que nos hemos comprometido



El proveedor líder de soluciones de aislamiento de lana de roca incombustible para todas las áreas de aplicación principales, incluidos los sectores técnico y de fabricantes de equipos originales (OEM).



El líder mundial en el suministro de soluciones de medios de cultivo de lana de roca innovadores y eficientes respecto al uso de recursos en la industria hortícola.



Ofrecemos a nuestros clientes soluciones acústicas para techos y muros.



Fabricamos el material de los tableros que principalmente se utilizan en las construcciones ventiladas para revestimientos de fachadas, decoración detallada de tejados, soffits e impostas.



Suministramos productos basados en lana de roca en cuatro áreas principales: adaptación climática urbana, construcción de prefabricados residenciales, acústica urbana, y automoción y OEM.



## La eficiencia energética en entornos construidos representa un triple triunfo: social, económico y medioambiental.

El año pasado, los desafíos energéticos globales y las condiciones económicas volátiles agravaron la realidad de la crisis climática. Estas presiones combinadas están provocando un aumento de la pobreza energética entre los sectores más vulnerables de la población, así como desafíos de suministro para alimentar a la industria. En 2021, incluso antes de la crisis actual, más de 95 millones de personas en la Unión Europea estaban en riesgo de pobreza energética o exclusión social, una cifra que sin lugar a dudas hoy ha aumentado considerablemente.

Estas desafiantes realidades geopolíticas llevaron al Secretario General de Naciones Unidas, Antonio Guterres, a advertir a los líderes mundiales que se reunieron en la Conferencia de Naciones Unidas sobre el Cambio Climático (COP27) a finales de 2022 que: «Circulamos por una autopista que nos lleva directa al infierno climático, y tenemos el pie en el acelerador». Su mensaje a los líderes mundiales era claro: cooperar o perecer. En su informe anual sobre la brecha de emisiones,<sup>1</sup> el Programa de Naciones Unidas para el Medio Ambiente reveló que, aunque todos los países cumplieran sus compromisos climáticos actuales, las temperaturas medias mundiales seguirían aumentando en 2,4-2,6 grados centígrados.

### Tenemos las soluciones

Estas sombrías evaluaciones nos obligan a tomar medidas. Aunque la crisis climática no se resolverá con promesas u objetivos a largo plazo, la buena noticia es que tenemos las soluciones para tomar medidas hoy mismo. La eficiencia energética en entornos construidos representa un triple triunfo social, económico y medioambiental: podemos utilizar, emitir e importar menos y, al mismo tiempo, reducir la pobreza energética.

La verdad es que no podemos retrasar la descarbonización de la economía, ya que la oportunidad se acaba. Sin embargo, la cuestión fundamental es: ¿podemos implementar las soluciones disponibles con suficiente rapidez para evitar peores impactos del cambio climático?

En 2022, ROCKWOOL trabajó con Guidehouse Consulting para investigar el impacto que la rehabilitación energéticamente eficiente podría tener en los edificios existentes en Europa.<sup>2</sup>

Su análisis muestra que una profunda rehabilitación del revestimiento de los edificios menos eficientes de la Unión Europea eliminaría la necesidad de que los residentes/propietarios de estos edificios utilizaran combustibles fósiles. Esto les ayudaría a protegerse de la subida de los precios de la energía y, al mismo tiempo, reduciría significativamente la dependencia europea de las importaciones de gas ruso y las emisiones de gases de efecto invernadero.

En ROCKWOOL también practicamos lo que predicamos mediante la profunda rehabilitación de nuestras propias oficinas. El año pasado finalizamos nueve rehabilitaciones en todo el mundo, lo que demuestra que una rehabilitación profunda tiene sentido, tanto porque proporciona unas mejores condiciones de trabajo como porque genera una reducción significativa del consumo de energía y de las emisiones de carbono, al mismo tiempo que permite un mayor ahorro de costes. Con esta iniciativa, cumplimos con nuestro objetivo intermedio de sostenibilidad para 2022, con una mejora del 39 % en el rendimiento energético de nuestras oficinas.

### Seguridad y derechos humanos

Mantener la seguridad de nuestro personal es la máxima prioridad de ROCKWOOL. Como empresa industrial con más de 12 000 empleados, reconocemos perfectamente que nuestros trabajadores se enfrentan a riesgos de seguridad que nos tomamos muy en serio. Trágicamente, en 2022 un compañero falleció en nuestra planta de Polonia como resultado de las lesiones sufridas. Hemos llevado a cabo una investigación detallada y hemos implementado medidas adicionales de prevención de accidentes en todas nuestras fábricas. Aunque eclipsado por la fatalidad, el índice de frecuencia de tiempo no productivo a causa de incidentes de ROCKWOOL mejoró en 2022.

También durante 2022, reforzamos nuestro compromiso con los derechos en todas nuestras operaciones y cadena de valor. Lo hicimos, por un lado, creando el marco necesario para asegurarnos de estar a la altura de los principios de protección de los derechos humanos reconocidos internacionalmente y, por otro lado, abordando las desigualdades y la discriminación.

### Circularidad

Nos enorgullecemos de que nuestros productos de lana de roca mejoren la vida moderna a través de conseguir que los edificios sean energéticamente más eficientes, más seguros contra el fuego, y más saludables y cómodos. Pero también sabemos que tener éxito en los desafíos a los que se enfrenta el mundo actual requiere un cambio sistémico. Esta es la razón por la cual ROCKWOOL apoya plenamente la transformación social en una sociedad sin residuos basada en los principios de la economía circular.

La posibilidad de reciclar infinitamente la lana de roca cada vez que un edificio se rehabilita o se desmantela para convertirla en un nuevo aislamiento sin perder rendimiento, implica también un menor depósito de residuos en vertederos y menos emisiones al final de su vida útil que con materiales no reciclables que, de lo contrario, acaban a vertedero.

Al ofrecer servicios integrales de reciclaje verdaderamente circulares en 19 países, ROCKWOOL contribuye a una mayor circularidad en el sector de la construcción, reduciendo así la cantidad total de residuos que, con el tiempo, podrían acabar en nuestros vertederos y vías fluviales.

### El océano y el agua

En 2022, nos comprometimos con un nuevo Objetivo de Desarrollo Sostenible de la ONU, el ODS 14 Vida submarina. En ROCKWOOL entendemos que lo que hacemos en tierra no se detiene mágicamente al acercarse al agua, sino que también puede contaminar el océano. Esperamos inspirar a más compañías a reconocer que, como dijo John Muir, el naturalista estadounidense de ascendencia escocesa: «Cuando tiramos de una sola cosa de la naturaleza, la encontramos unida al resto del mundo».

A pesar de los complejos desafíos a los que se enfrenta nuestro mundo, seguimos siendo positivos en cuanto a que disponemos de las soluciones para ayudar a construir un futuro más seguro, saludable, sostenible y energético. Estamos tan comprometidos como siempre a cumplir con nuestro cometido.

Jens Birgersson, CEO

<sup>1</sup> Emissions Gap Report 2022, <https://www.unep.org/resources/emissions-gap-report-2022>

<sup>2</sup> Decreasing Europe's Energy Dependency through Building Renovation, Report, Guidehouse, <https://guidehouse.com/insights/energy/2022/building-renovation-decrease-europe-energy>

# Proteger nuestros océanos: una responsabilidad compartida

Sobre la base de nuestro propósito de enriquecer la vida moderna, ROCKWOOL entiende que el océano está inseparablemente ligado a la salud de todas las vidas en nuestro planeta. El océano influye y estabiliza el clima de múltiples maneras, por ejemplo mediante la reserva del 90 % del calor del calentamiento global. Sin embargo, según Naciones Unidas (ONU), muchos de los beneficios que ofrece el océano están en riesgo.

“El carbono que liberamos a la atmósfera impulsa el calentamiento y la acidificación de los océanos y, por lo tanto, la destrucción de la biodiversidad, además de causar el aumento del nivel del mar que amenaza nuestras costas”,

según afirmó el Secretario General de Naciones Unidas, **António Guterres**, durante la publicación de la Segunda Evaluación Mundial de los Océanos el año pasado.

Las comunidades costeras y vulnerables serán las más afectadas por los impactos devastadores del cambio climático. Con estas importantes amenazas medioambientales en mente, ROCKWOOL ha añadido el ODS 14, Vida submarina, a los 10 ODS con los que nos comprometimos anteriormente, aumentando así el número total de ODS a 11.

Decidimos incluir la protección del océano dentro de nuestro marco de sostenibilidad porque, aunque aproximadamente el 80 % de la contaminación marina y costera se origina en la tierra, afecta al ecosistema más grande del mundo.

Los esfuerzos continuos de ROCKWOOL por reducir las emisiones de gases de efecto invernadero a través del uso de nuestros productos y en nuestra cadena de valor forman parte de la manera en cómo protegemos la vida submarina. Un componente igualmente importante de nuestra contribución al ODS 14 es nuestro compromiso con la circularidad.

Al ofrecer servicios integrales de reciclaje en un número cada vez mayor de países, ROCKWOOL contribuye a una mayor circularidad en el sector de la construcción, reduciendo así la cantidad total de residuos que podrían acabar en nuestras vías fluviales. Dado que el 40 % de la población mundial vive en zonas costeras, cómo construimos los nuevos edificios y rehabilitamos los antiguos, y qué hacemos con los residuos de construcción resultantes, es de vital importancia.

La gestión del agua en nuestras plantas de producción apoya aún más el objetivo de reducir el uso del agua potable y de garantizar el no vertido de aguas residuales de proceso al medio ambiente. En muchas de nuestras plantas, reciclamos el agua de proceso en un sistema de circuito cerrado, mientras que en otros el agua se trata en estaciones de tratamiento de aguas residuales municipales. En cualquier caso, la mayor parte del agua se evapora como parte del proceso de producción.



Mirella Vitale, vicepresidenta sénior de Marketing, Comunicación y Asuntos Públicos de ROCKWOOL Group en la Impact League. 2022, Copenhague (Dinamarca)

## La Impact League de SailGP: marcamos la diferencia a través del deporte

El patrocinio del equipo Denmark SailGP por parte de ROCKWOOL es mucho más que una gran oportunidad para meramente crear marca. De hecho se trata de una oportunidad de marcar la diferencia en materia de sostenibilidad.

En 2021, SailGP lanzó la Impact League con el objetivo de convertirse en el deporte más sostenible y orientado a objetivos concretos del mundo.

En cada evento, en la Impact League se puntúa a cada equipo de SailGP por las acciones positivas que ha realizado para reducir su huella ambiental. El vencedor de la Impact League es coronado junto al Campeón de la Temporada y

obtiene fondos valiosos para la organización asociada.

En 2022, ROCKWOOL seleccionó la One Ocean Foundation como su organización asociada. Hemos comenzado a colaborar en varias iniciativas, incluida la reducción de la huella de carbono y plástico de las actividades del equipo.

El equipo danés también recogerá una serie de muestras de plancton en cada una de las sedes donde se celebre la SailGP para crear el primer mapa del mundo de salud oceánica de las 11 sedes donde se celebrará la SailGP en cuatro continentes. Las muestras se analizarán para controlar el estado de salud del océano en tiempo real en cada ubicación.







### Colaboración con One Ocean Foundation

One Ocean Foundation, es una organización no gubernamental que trabaja para contribuir a la salud y la sostenibilidad del océano. La colaboración conecta negocios globales, deportes de primera clase y ciencia de vanguardia para impulsar un impacto positivo.

### ¿Por qué nos asociamos con One Ocean Foundation?

Con el respaldo de un comité científico independiente y trabajando con una serie de instituciones, centros de investigación y universidades, One Ocean Foundation tiene como objetivo acelerar las soluciones a los problemas oceánicos. La Iniciativa para la Divulgación de los Océanos es un marco científico diseñado para ayudar a las empresas a comprender y reducir su impacto en los océanos. Crea pautas y parámetros estándar para divulgar información corporativa sobre la sostenibilidad de los océanos, cubriendo cuestiones como la biodiversidad marina y la integridad biológica, la calidad del agua y la integridad de los alimentos marinos.

El agua cubre el

**71 %**

de la superficie terrestre

Aproximadamente

**8 millones de toneladas<sup>1</sup>**

de plástico entran en el océano cada año

El océano nos proporciona más del

**50 %**

de nuestro oxígeno

Como empresa, cuyos productos están hechos de lana de roca totalmente reciclable y basada en roca volcánica, podría parecer que estamos muy alejados del océano. Pero la Fundación deja muy claro que todas las industrias, y no solo aquellas situadas en zonas costeras, están ejerciendo presiones negativas sobre el océano. Así que estamos ansiosos por desempeñar nuestro papel en la investigación de la One Ocean Foundation y animar a otras compañías a hacer lo mismo.

Nuestra asociación y nuestro compromiso con el ODS 14 son nuestra manera de contribuir a generar una mayor concienciación sobre la importancia del océano, de comprender mejor nuestros medios ambientes marinos y de encontrar soluciones para afrontar los retos futuros.

Jan Pachner, secretario general de la One Ocean Foundation, afirmó:

«Para nosotros es realmente apasionante colaborar con un líder mundial como ROCKWOOL y poder utilizar la increíble plataforma SailGP a través de esta colaboración con el equipo nacional danés de SailGP». Continuó diciendo: "Sabemos que el poder del deporte para mostrar estos importantes problemas de salud oceánica no tiene rival, y esperamos poder ayudar al equipo danés SailGP y a ROCKWOOL a establecer un nuevo estándar y liderar con el ejemplo en las próximas temporadas".



Jens Birgersson, CEO de ROCKWOOL, tomando muestras de fitoplancton para realizar tests en un laboratorio de Singapur



<sup>1</sup> <https://www.weforum.org/agenda/2022/02/extinction-threat-ocean-plastic-pollution/>

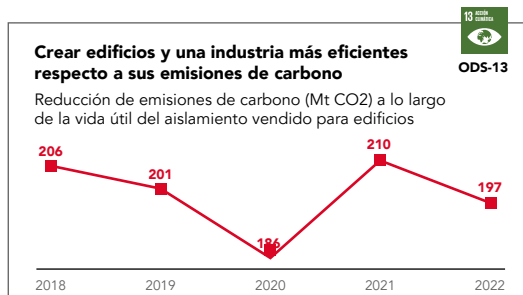
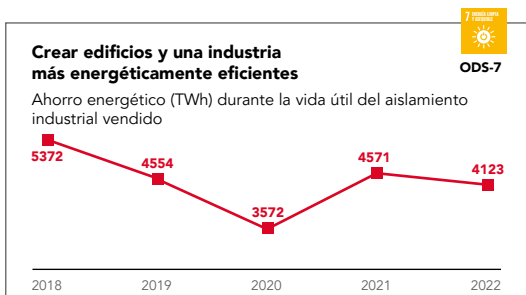
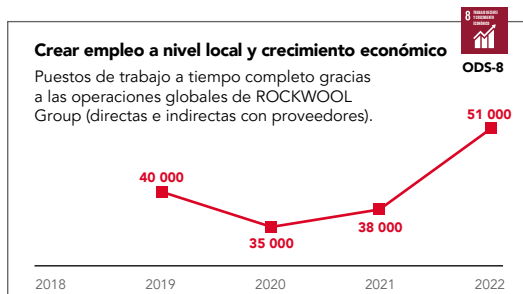
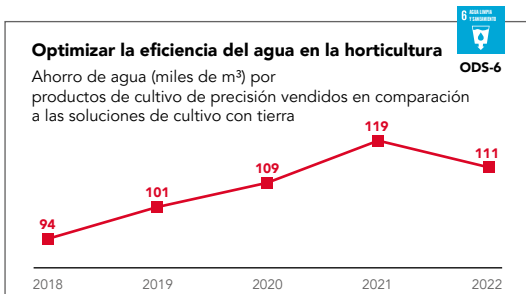
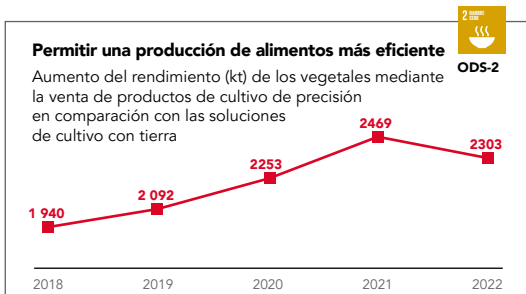
# Maximización de nuestra carga ecológica y minimización de nuestra huella

El enfoque basado en datos guía nuestro trabajo sobre la sostenibilidad.

Medimos nuestro progreso en relación con los 11 ODS de Naciones Unidas, con los que nos hemos comprometido a través de una combinación de métricas de la carga ecológica y huella operativa, donde también se incluyen nuestros propios objetivos de sostenibilidad. Como resultado del uso de nuestros productos en 2022, hemos seguido teniendo un impacto positivo significativo, entre otras cosas, mediante la creación de edificios más eficientes en términos de energía y carbono, una

producción de alimentos más eficiente y unos edificios acústicamente mejores. Para obtener un resumen detallado de todos nuestros impactos en la carga ecológica, consulta la página 47.

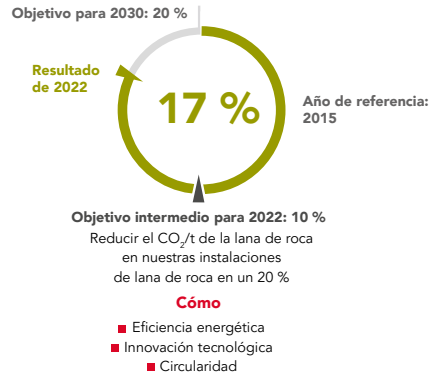
En 2022, después de haber rehabilitado profundamente nueve oficinas adicionales, alcanzamos nuestro objetivo intermedio de eficiencia energética en oficinas propias. Esto significa que hemos cumplido los cinco objetivos intermedios de sostenibilidad en comparación con 2015. Con relación a varios de ellos, vamos bien encaminados para alcanzar los objetivos que nos habíamos marcado para 2030. Para obtener más información, consulta la página 9. Nuestro progreso en todos los objetivos de sostenibilidad se describe a lo largo del informe.







### Intensidad de emisiones de CO<sub>2</sub>e\*



### Material recuperado\*



### Eficiencia energética en oficinas propias\*



### Objetivo de reducción de emisiones absolutas de gases de efecto invernadero (CO<sub>2</sub>e) basado en la ciencia de Alcance 1 y 2\*\*



### Intensidad del consumo de agua\*



### Depósito de residuos\* a vertedero



### Seguridad, salud y bienestar\*



### Objetivo de reducción de emisiones absolutas de gases de efecto invernadero (CO<sub>2</sub>e) basado en la ciencia de Alcance 3



\* En el ámbito del aseguramiento limitado.

\*\* Datos de 2022 en el ámbito del aseguramiento limitado.

Los Alcances 1, 2 y 3 se definen de conformidad con el Protocolo de Gases de Efecto Invernadero:

El Alcance 1 incluye todas las emisiones directas de fuentes que son propiedad o están controladas por la empresa.

El Alcance 2 incluye las emisiones indirectas de consumo de electricidad, calor o vapor contratados.

El Alcance 3 incluye otras emisiones indirectas de las actividades de una organización que resultan de fuentes que no son propiedad ni están controladas por la empresa.

# Un año de éxitos

ROCKWOOL Group es una empresa de carbono neto negativo cuyas ventas de productos de aislamiento de lana de roca para edificios en 2022 supusieron un ahorro a lo largo de toda la vida útil del producto<sup>1</sup> de más de 100 veces la energía consumida y el CO<sub>2</sub> emitido en su producción. El ahorro de energía y la reducción de las emisiones crean un impacto positivo significativo, lo que ayuda a las comunidades y a la sociedad en general a construir una mayor resiliencia al cambio climático. Esto ha quedado respaldado por evaluaciones externas independientes. Por ejemplo, Trucost, que forma parte de Standard & Poor's Global, ha clasificado todos nuestros productos como ODS positivos, lo que significa que se ha determinado que tienen un impacto positivo en los ODS de la ONU.

Hemos evaluado que el 59 % de los ingresos de productos aptos para la taxonomía están alineados con la taxonomía (consulta la página 55).

En 2022, ROCKWOOL ocupó el puesto 16° en general entre las empresas más sostenibles del mundo y el 1° del todo el mundo entre las empresas de productos para la construcción, según el prestigioso índice Corporate Knights Global 100 de las empresas más sostenibles. También recibimos premios por nuestro servicio Rockcycle® en Francia y Dinamarca, y hemos progresado mucho en la reducción de nuestra huella operativa.



**ROCKWOOL ocupa el 16° lugar entre las 100 empresas más sostenibles del mundo y el 1° a nivel mundial entre productos para la construcción.**



El aislamiento para edificios de ROCKWOOL vendido en 2022 **supondrá un ahorro del**

**19 TWh**

de energía calorífica, lo que equivale al consumo energético anual de más de un millón de hogares.

**Reducción de la intensidad de CO<sub>2</sub> desde la producción del**

**17 %**



en comparación con el año 2015.

**Calificación principal de sostenibilidad** con las agencias de calificación ESG ISS-oekom y MSCI por quinto año consecutivo.



Servicios de reciclaje en

**19** países.

Los productos Grodan vendidos en 2022 **supondrán un ahorro estimado de**

**111 millones**



de litros de agua.

Trucost, parte de Standard & Poor's Global, ha clasificado el

**100 %**



de nuestros productos como **ODS positivos**.



Las soluciones de cultivo Grodan permitieron

**76 %**

cultivar **más verduras** en comparación con la horticultura tradicional.

**Ventas netas** alineadas con la taxonomía

**59 %**

Las soluciones acústicas Rockfon implementadas en 2022 en las escuelas, **mejoraron las condiciones de aprendizaje** de más de

**1,7 millones**



de estudiantes en todo el mundo.



**A-**  
Nivel de dirección



Ganadores del premio **Best Company** por nuestros servicios Rockcycle®

**Mejora de la eficacia energética** de las oficinas propias mediante una profunda rehabilitación de

**39 %**



en comparación con el año 2015.

<sup>1</sup> 65 años de vida útil





# La sostenibilidad como prioridad estratégica





Creación de entornos acústicos confortables con los productos Rockfon en el campo de entrenamiento del Leicester City FC, en el Reino Unido



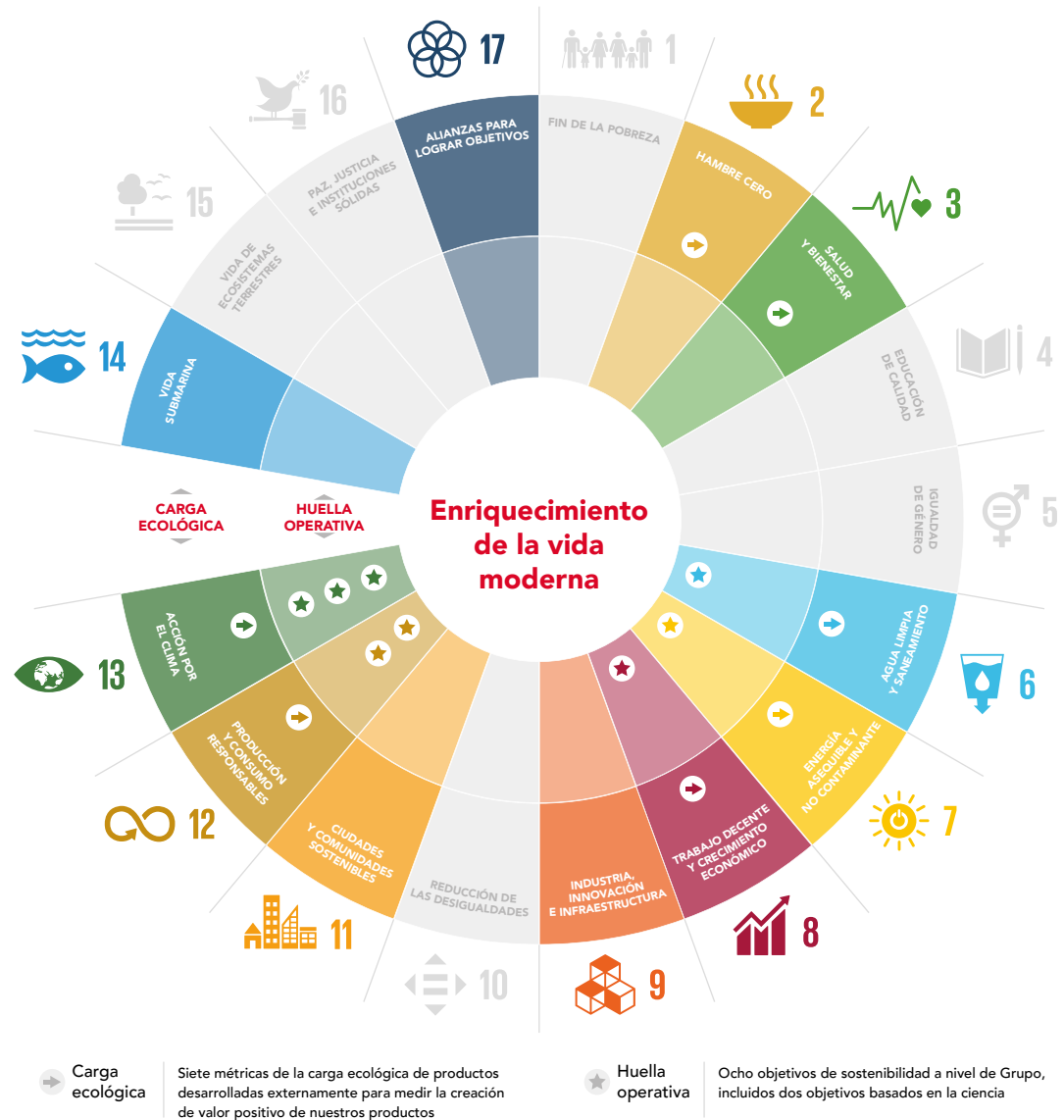
# Los ODS de la ONU impulsan nuestro trabajo de sostenibilidad

La sostenibilidad es crucial en nuestra estrategia corporativa. Nuestro objetivo es convertir los desafíos de desarrollo sostenible en oportunidades de negocio, creando productos innovadores que aborden algunos de los retos más urgentes de la sociedad moderna.

ROCKWOOL fue una de las primeras empresas en comprometerse a contribuir activamente al marco de los Objetivos de Desarrollo Sostenible (ODS) de Naciones Unidas. Desde 2016, hemos utilizado el marco para establecer nuestros propios objetivos del Grupo y cuantificar nuestro progreso y logros. Basándonos en un extenso asesoramiento con las partes interesadas internas y externas, inicialmente priorizamos 10 de los 17 ODS. En 2022 añadimos un 11º, el ODS 14 «Vida submarina». Puedes leer más en las páginas 6 y 7 de este informe. Consideramos que estos 11 ODS son los más significativos para nuestro negocio y los revisamos cada año a través de nuestro proceso estratégico anual.

## Adoptamos un enfoque de ciclo de vida

Los 11 ODS proporcionan el marco para nuestros ocho objetivos de sostenibilidad a nivel del Grupo, dos de los cuales son objetivos basados en la ciencia, verificados y aprobados por la Iniciativa de Objetivos Basados en la Ciencia (SBTi). Sin embargo, la verdadera sostenibilidad va más allá de solo reducir la huella operativa. En 7 de nuestros 11 ODS prioritarios, utilizamos métricas de la carga ecológica de productos desarrolladas externamente para realizar un seguimiento del impacto positivo del uso de nuestros productos. Para obtener más información sobre nuestro progreso con relación a nuestra carga ecológica y nuestra huella operativa, consulta las páginas 8, 9 y 47. En la página 15 se muestra cómo se distribuyen nuestras métricas de la carga ecológica de productos y nuestros objetivos de sostenibilidad a lo largo de nuestra cadena de valor.



**Auditoría externa**

Realizamos una auditoría externa para siete objetivos de sostenibilidad a nivel del Grupo, añadiendo el objetivo de reducción de emisiones absolutas de gases de efecto invernadero basados en la ciencia de Alcance 1 y 2 en 2022. Para nuestro objetivo basado en la ciencia de Alcance 3, utilizamos un modelo de auditoría de Ciclo de Vida (LCA) verificado por terceros que cubre todas las etapas relevantes del ciclo de vida, desde el principio hasta el final.

Durante 2022, como parte de nuestra colaboración con el Grupo de Trabajo sobre Declaraciones Financieras relacionadas con el Clima (TCFD), evaluamos la resiliencia de nuestra base de fabricación frente a dos escenarios climáticos. El objetivo era comprender y evaluar mejor los riesgos potenciales e identificar formas de aumentar la resiliencia empresarial a los futuros riesgos climáticos físicos. Puedes obtener más información sobre esta evaluación en nuestro [Informe anual](#).

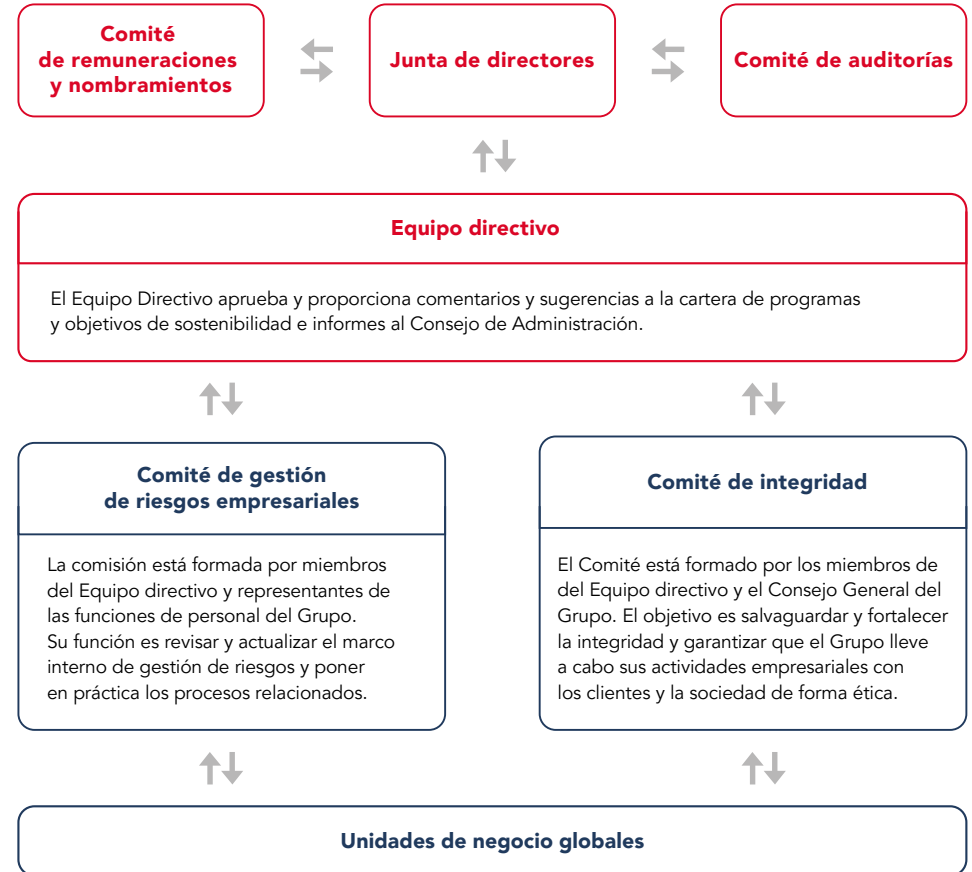
**Nuestro modelo de gobernanza**

La sostenibilidad está firmemente anclada en el Equipo directivo, asegurando los recursos y la información de alto nivel que son necesarios para comprometerse con las partes interesadas y mejorar continuamente el rendimiento.

La gobernanza y las iniciativas estratégicas en el ámbito de la sostenibilidad son siempre dos de los temas que se abordan en las reuniones de la Junta Directiva y el Equipo directivo. Dado que ahora la sostenibilidad está totalmente integrada en los procesos de toma de decisiones estratégicas, en 2022 concluimos que el Comité de Sostenibilidad del Grupo era redundante. Por lo tanto, sus responsabilidades se han fusionado en el Equipo directivo.



Fábrica de ROCKWOOL en Mississippi (EE. UU.)





# Nuestro impacto en la cadena de valor

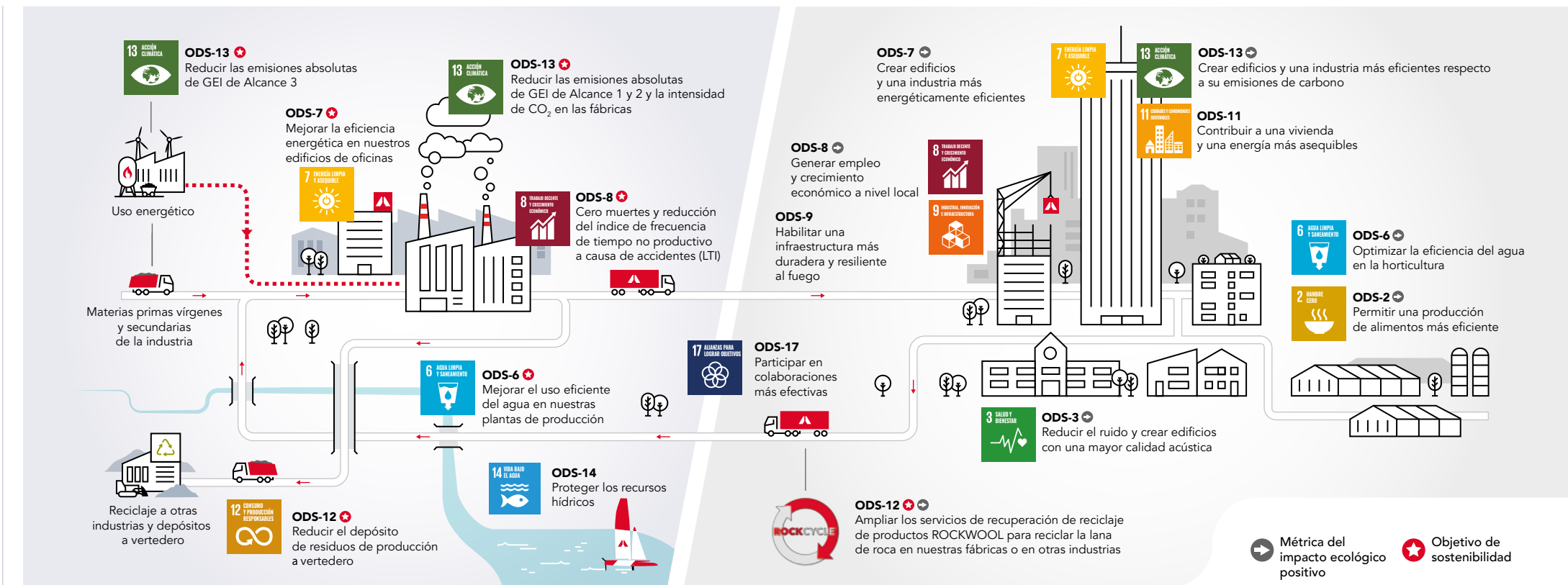
## Nuestras prioridades:

Combatir el cambio climático

Fortalecer la circularidad empresarial

Proteger los recursos hídricos

Invertir en nuestra gente



## Nuestro valor creado:

Ahorro energético y medio ambiente más limpio

Vivir con menos residuos

Sociedades más saludables y edificios más seguros

Producción eficiente respecto al uso de recursos

# Protección del clima y del medio ambiente



Ejemplo de clima interior natural y seguro con los productos de Rockfon, CampZero, Champoluc (Italia)





# Protección del clima y del medio ambiente

## Éxitos clave

- El índice Corporate Knights Global 100 clasificó a ROCKWOOL como la 16ª empresa más sostenible del mundo y la 1ª de entre las empresas de productos para la construcción
- Recibimos premios por nuestro servicio Rockcycle® en Francia y Dinamarca
- Mantuvimos un impacto significativo dentro de nuestras métricas de la carga ecológica medioambiental
- Logramos cumplir con el último objetivo intermedio de sostenibilidad para 2022: eficiencia energética en oficinas propias

## Prioridades de cara al futuro

- Fomentar un índice de rehabilitación profunda significativamente mayor en la UE
- Fomentar normativas de circularidad favorables
- Mantener nuestra ambiciosa trayectoria de descarbonización
- Continuar con nuestro sólido rendimiento en relación con nuestros objetivos de sostenibilidad
- Racionalizar y reforzar nuestro servicio Rockcycle®
- Aumentar el volumen de la lana de roca reciclada de circuito cerrado del mercado



Cultivar más utilizando menos, con las soluciones de sustrato de Grodan, propagación de Gipmans, Venlo, Países Bajos

# Rehabilitar nuestra forma de salir de múltiples crisis

La rehabilitación profunda y energéticamente eficiente de edificios es esencial si queremos encontrar soluciones tanto a medio como a largo plazo para los desafíos climáticos y energéticos.

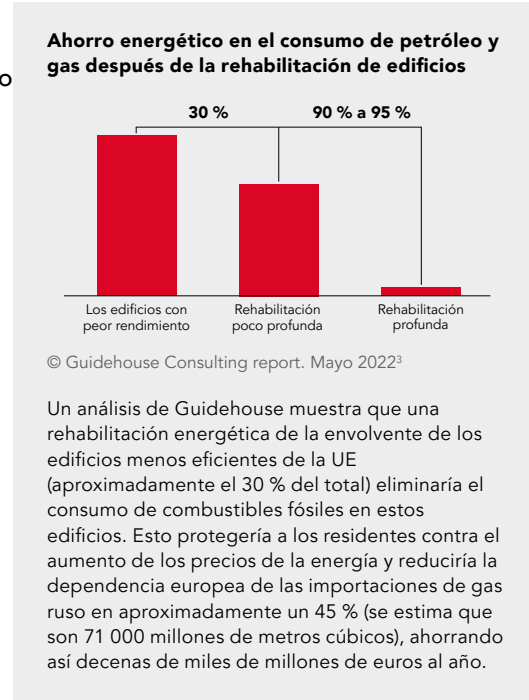
Una acción más inmediata, que incluye una profunda rehabilitación del entorno construido, es necesaria para abordar estos desafíos interconectados.

👉 Alrededor del 80 % de los edificios de las ciudades actuales existirán en 2050, por lo que debemos replantearnos urgentemente los edificios que ya tenemos.<sup>1</sup>

Foro Económico Mundial

## Mitigación de la pobreza energética

La pobreza energética está relacionada con una peor salud mental, y física general, y también una mayor mortalidad, siendo los grupos sociales vulnerables los que se ven especialmente afectados. Incluso antes de la crisis actual, más de una quinta parte de los residentes de la UE estaban en riesgo de pobreza o exclusión social en 2021.<sup>2</sup> Esto significa que más de 95 millones de personas en la Unión Europea podrían no poder permitirse una calefacción adecuada en sus hogares. No hay ninguna duda de que hoy este número es aún más alto.



Un análisis de Guidehouse muestra que una rehabilitación energética de la envolvente de los edificios menos eficientes de la UE (aproximadamente el 30 % del total) eliminaría el consumo de combustibles fósiles en estos edificios. Esto protegería a los residentes contra el aumento de los precios de la energía y reduciría la dependencia europea de las importaciones de gas ruso en aproximadamente un 45 % (se estima que son 71 000 millones de metros cúbicos), ahorrando así decenas de miles de millones de euros al año.

Aunque es necesario tomar medidas inmediatamente para evitar que más personas caigan en la pobreza energética, los responsables de las políticas económicas también deben abordar el problema principal: reducir el consumo de energía a largo plazo. A pesar de las crisis inmediatas, el principio fundamental es que

**la energía más barata, limpia y segura es la que no se utiliza.**



Escenas de la campaña de la marca ROCKWOOL "By Nature"



## Rehabilitación a escala

El éxito de la rehabilitación requiere cuatro elementos clave:

- **Mandato:** La rehabilitación debe ordenarse a través de una legislación clara que incluya estándares mínimos de rendimiento energético para garantizar que se alcancen los puntos de referencia comunes de eficiencia energética.
- **Incentivos financieros:** Los planes de rehabilitación deben financiarse adecuadamente para garantizar una amplia aceptación e implementación, incluso en los casos en que los propietarios de edificios dispongan del dinero.

- **Permisos simples:** Se necesitan unos procesos de concesión de permisos simples y transparentes que ayuden a garantizar que los fabricantes puedan aumentar rápidamente la capacidad de suministro de los productos necesarios para ampliar la transición ecológica. Por las mismas razones, se están tomando medidas similares en el sector de las energías renovables.
- **Asistencia técnica:** Los programas deben ser fácilmente accesibles, a largo plazo y completos. Además, la asistencia técnica y el desarrollo de la plantilla deben formar parte de la planificación general.

<sup>1</sup> <https://www.weforum.org/agenda/2022/11/net-zero-cities-retrofit-older-buildings-cop27/>

<sup>2</sup> [https://ec.europa.eu/eurostat/statistics-explained/index.php?title=Living\\_conditions\\_in\\_Europe\\_-\\_poverty\\_and\\_social\\_exclusion](https://ec.europa.eu/eurostat/statistics-explained/index.php?title=Living_conditions_in_Europe_-_poverty_and_social_exclusion)

<sup>3</sup> <https://guidehouse.com/insights/energy/2022/building-renovation-decrease-europe-energy>



### Qué podemos aprender de Italia

En 2022, ROCKWOOL solicitó a PlusValue la evaluación del programa italiano de rehabilitación «Superbonus 110» con el objetivo de entender mejor los pros y los contras del plan desde su lanzamiento en 2020. El estudio destaca las mejoras en la eficiencia energética del programa, así como sus impactos positivos en los indicadores medioambientales, económicos y sociales, al mismo tiempo que identifica áreas de mejora. ROCKWOOL compartirá lo que hemos aprendido de Italia y otros lugares para contribuir al desarrollo de planes de rehabilitación eficaces.

### Soluciones para eventos climáticos internacionales

Tanto en la Climate Week NYC como en la Conferencia de las Naciones Unidas sobre el Cambio Climático (COP27), los líderes políticos, empresariales y de otros ámbitos se centraron en la necesidad de ir más allá de las declaraciones atrevidas y centrarse en la implementación de soluciones en tiempo real para la crisis climática.

ROCKWOOL participó activamente en ambos eventos promoviendo políticas eficaces de eficiencia energética para cumplir con los objetivos climáticos globales y ofrecer múltiples beneficios a nivel social, económico, medioambiental y de seguridad energética.

Las soluciones están fácilmente disponibles, pero el reto es desplegarlas con la urgencia que exigen las circunstancias actuales.



Jens Birgersson, CEO de ROCKWOOL, en la Climate Week NYC, Nueva York, EE. UU.

### Defensa climática de ROCKWOOL

- Apoyamos plenamente la transformación de Europa en una economía climáticamente neutra, competitiva y sostenible para 2050.
- Para ello, será necesario aumentar significativamente los índices de rehabilitación profunda a través de la Directiva de Eficiencia Energética y la Directiva de Rendimiento Energético de los Edificios, así como de otros mecanismos políticos, según corresponda.
- Se deberán fomentar los objetivos de ahorro energético para 2030 en toda la UE, además de los objetivos anuales para cada país en línea con el objetivo climático europeo «Fit for 57».
- Será necesario promover los «estándares mínimos de rendimiento energético» a nivel europeo para crear puntos de referencia comunes, como ocurre con los vehículos y los electrodomésticos.



#### ODS-7

Crear edificios y una industria más energéticamente eficientes



El aislamiento para edificios de ROCKWOOL vendido en 2022 supondrá un ahorro de

# 19 TWh

de energía calorífica, equivalente al consumo energético anual de más de un millón de hogares.<sup>1</sup>

Ver <https://www.rockwool.com/group/carbon-impact/#methodology>



Vivienda subvencionada antes de la rehabilitación, Zaragoza (España)



Después de la rehabilitación

### Mejoras cuantificables en España

Se analizaron dos edificios idénticos contiguos de la época de la posguerra en Zaragoza para cuantificar el impacto de las mejoras en el aislamiento térmico. Uno de los edificios se rehabilitó en 2020 y el otro no. El estudio reveló un ahorro energético significativo y otros beneficios.

El edificio rehabilitado utiliza ahora un 55 % menos de gas natural que el otro edificio. Pero las ventajas no terminan ahí. Las viviendas rehabilitadas también alcanzan temperaturas medias más estables, lo que ofrece a sus residentes un mayor confort térmico y una mejor calidad de vida en general.

Los beneficios de la rehabilitación son una mayor calidad de vida y ahorro energético, lo que conduce a un ahorro económico y a una temperatura constante o muy similar a lo largo del año».

**María Resurrección, propietaria de Zaragoza**

<sup>1</sup> <https://www.epa.gov/energy/greenhouse-gas-equivalencies-calculator>

# Rehabilitación profunda de nuestro hogar

En 2022, al rehabilitar nueve oficinas en todo el mundo, cumplimos con nuestro objetivo intermedio de mejorar la eficiencia energética en nuestras oficinas no rehabilitadas. Para todo el año, logramos una mejora del 39 % en comparación con en año 2015.

Nuestra experiencia demuestra que una rehabilitación profunda tiene sentido desde el punto de vista social, medioambiental y económico, ya que proporciona lugares de trabajo saludables para los trabajadores y genera una reducción significativa de las emisiones y un ahorro de costes. La profunda rehabilitación de nuestras oficinas también nos ayuda a conocer aún mejor los beneficios positivos de nuestros productos.



**Eficiencia energética en oficinas propias\***



## Medalla de oro para la sede central de Rockwool Nordics

La rehabilitación de nuestras oficinas centrales para los países nórdicos llevada a cabo en 2022 en Hedehusene (Dinamarca) recibió un pre-certificado Gold de la DGNB (Deutsche Gesellschaft für Nachhaltiges Bauen). Desde 1972, cuando se construyó el edificio, hemos mejorado su eficiencia energética general en un 64 %.

A lo largo del tiempo, se ha utilizado una amplia variedad de productos ROCKWOOL, Rockfon y Rockpanel para mejorar la eficiencia energética, el confort acústico y la estética del edificio. La reutilización de los cimientos del edificio en el proyecto más reciente nos ha permitido ahorrar 370 T de CO<sub>2</sub> en comparación con lo que la huella de CO<sub>2</sub> hubiese sido si hubiéramos demolido el edificio y lo hubiéramos sustituido por uno nuevo.<sup>1</sup>



Antes de la rehabilitación, ROCKWOOL Nordics, Hedehusene (Dinamarca)



Después de la rehabilitación



Después de la rehabilitación

### Cifras clave

Precertificación DGNB: **Gold**

Eficiencia energética: **67 kWh/m<sup>2</sup>/año**

Mejora de la eficiencia energética: **64 %**

Reducción de CO<sub>2</sub>: **45 % en comparación con la nueva construcción**

<sup>1</sup> Informe de Niras: Rockwool Refurbishment HED 42A Energirammenotat, 2022  
\* En el ámbito del aseguramiento limitado.



En todo el mundo, los edificios de ROCKWOOL son cada vez más brillantes, silenciosos y sobre todo más eficientes energéticamente. Echa un vistazo a continuación a las impresionantes mejoras en eficiencia energética en algunas de las rehabilitaciones profundas que realizamos en 2022.

**Bohumin (República Checa)**

Construido: **1958**

Rendimiento energético tras la rehabilitación: **86 kWh/m<sup>2</sup>**

Mejora de la eficiencia energética: **81 %**



**Saint-Eloy-Les-Mines (Francia)**

Construido: **1948**

Rendimiento energético tras la rehabilitación: **91 kWh/m<sup>2</sup>**

Mejora de la eficiencia energética: **62 %**



**Tapolca (Hungría)**

Construido: **1980/1982**

Rendimiento energético tras la rehabilitación: **58 kWh/m<sup>2</sup>**

Mejora de la eficiencia energética: **76 %**



**Malkinia (Polonia)**

Construido: **1985**

Rendimiento energético tras la rehabilitación: **65 kWh/m<sup>2</sup>**

Mejora de la eficiencia energética: **61 %**



# Avances en nuestro compromiso con la descarbonización

Reducir la intensidad de las emisiones de carbono es un requisito previo para lograr nuestros objetivos de reducción absoluta de emisiones basados en la ciencia.

En 2022, mejoramos la intensidad media de carbono global de nuestra fabricación, logrando una reducción del 17 % en comparación con el año 2015. En comparación con el año 2019, redujimos las emisiones absolutas de gases de efecto invernadero de Alcance 1 y 2 en un 4 %, y las emisiones de Alcance 3 en un 1 %.

## Empieza la producción en la nueva planta de Qingyuan en China

Una de las maneras más importantes en las que estamos descarbonizando nuestro negocio es pasando del carbón y el coque a combustibles con menor intensidad de carbono. El impacto de estos esfuerzos seguirá creciendo en los próximos años. Recientemente, nuestra nueva

fábrica en Qingyuan (China) ha empezado a trabajar con la tecnología de fusión eléctrica, que esperamos que reduzca las emisiones anuales de CO<sub>2</sub> en más de un 60 % en comparación con la fábrica desmantelada a la que sustituye. Por otra parte, a lo largo de 2022 nuestra planta de fabricación de Mississippi (EE. UU.) pasó con éxito del carbón al gas natural, lo que prevé un ahorro de hasta un 30 % anual en emisiones de CO<sub>2</sub> gracias a nuestra tecnología de fusión.



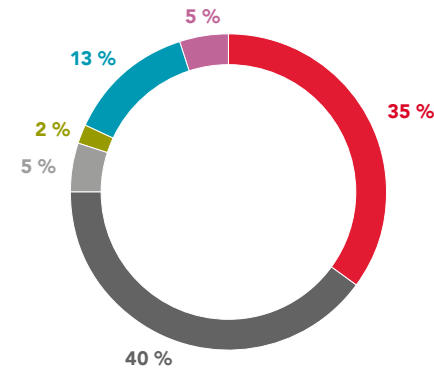
Fábrica de Qingyuan en China, donde se emplea la tecnología de fusión eléctrica



## La innovación Verde

Estamos explorando diferentes vías de descarbonización a través de varias colaboraciones. Por ejemplo, estamos probando el hidrógeno verde como fuente de combustible bajo una colaboración financiada por el gobierno entre nuestra unidad de negocio del Reino Unido, Marubeni Europower, y Mott MacDonald.

## Emisiones totales de Alcance 3 de ROCKWOOL por categoría, 2022



- Actividades relacionadas con el combustible y la energía
- Productos y servicios adquiridos
- Tratamiento al final de la vida útil de los productos vendidos
- Transporte y distribución ascendentes
- Transporte y distribución descendentes
- Residuos generados en las operaciones



## Intensidad de emisiones de CO<sub>2</sub>\*

Objetivo para 2030: 20 %

Resultado de 2022

17 %

Año de referencia: 2015

Objetivo intermedio para 2022: 10 %

Reducir el CO<sub>2</sub>/t de la lana de roca en nuestras instalaciones de lana de roca en un 20 %

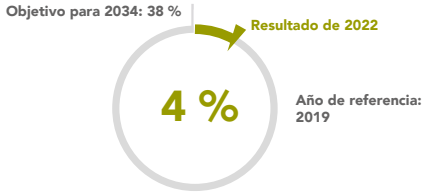
### Cómo

- Eficiencia energética
- Innovación tecnológica
- Circularidad

\* En el ámbito del aseguramiento limitado.



**Objetivo de reducción de emisiones absolutas de gases de efecto invernadero (CO<sub>2</sub>e) basado en la ciencia de Alcance 1 y 2\*\***



Reducir las emisiones absolutas de GEI de Alcance 1 y 2 en un 38 %

**Cómo**

- Eficiencia energética
- Innovación tecnológica
- Circularidad

**Objetivo de reducción de emisiones absolutas de gases de efecto invernadero (CO<sub>2</sub>e) basado en la ciencia de Alcance 3**



Reducir las emisiones absolutas de GEI de Alcance 3 en un 20 %

**Cómo**

- Innovación tecnológica
- Circularidad
- Transporte de carbono bajo



**Noruega**  
 Conversión de nuestra fábrica de Moss (Noruega) a tecnología de fusión eléctrica a gran escala con una reducción de CO<sub>2</sub> del 73 % en comparación con la tecnología anterior.

**China:**  
 Nueva planta de producción en China que utiliza tecnología de fusión eléctrica, lo que reduce las emisiones de CO<sub>2</sub> en más de un 60 % en comparación con la fábrica desmantelada.

**Francia:**  
 Anunciamos la inversión necesaria para construir una nueva fábrica que utilizará la tecnología líder de ROCKWOOL, con una reducción prevista de las emisiones de CO<sub>2</sub> del 70 % en comparación con la tecnología de fusión basada en coque.

**Polonia:**  
 Convertimos una de nuestras líneas de producción de carbón a gas natural, reduciendo las emisiones de CO<sub>2</sub> en aproximadamente un 25 %.

**Dinamarca:**  
 Convertimos dos fábricas, primero a gas natural y luego a biogás con certificación verde contribuyendo a una reducción de las emisiones de CO<sub>2</sub> de más del 70 % en comparación con 1990.

**EE. UU.:**  
 Nueva planta de fabricación que utiliza gas natural en lugar de carbón, lo que reduce las emisiones de CO<sub>2</sub> fundidas en aproximadamente un 30 %.

**Suiza:**  
 Anunciamos la inversión necesaria para convertir el horno de coque de la planta a la tecnología líder de ROCKWOOL en fusión eléctrica a gran escala, lo que se traducirá en una reducción prevista de aproximadamente un 80 % de las emisiones de CO<sub>2</sub>.

**EE. UU.:**  
 Convertimos nuestra planta de Mississippi a gas natural, lo que se tradujo en una reducción prevista de aproximadamente un 30 % de las emisiones de CO<sub>2</sub> fundidas.



**Eficiencia energética**

**Reducir las emisiones absolutas de gases de efecto invernadero de Alcance 1 y 2 en un 38 % para 2034.**

**Reducir las emisiones absolutas de gases de efecto invernadero de Alcance 3 en un 20 % para 2034**

**Circularidad**

**Innovación tecnológica**

**Explicación de iconos**

- Plan de conversión anunciado
- Nueva fábrica anunciada
- Conversión solicitada
- Nueva fábrica encargada

\*\* Datos de 2022 en el ámbito del aseguramiento limitado.

## A lo largo de su vida útil, el aislamiento para edificios de ROCKWOOL vendido en 2022 supondrá un ahorro de

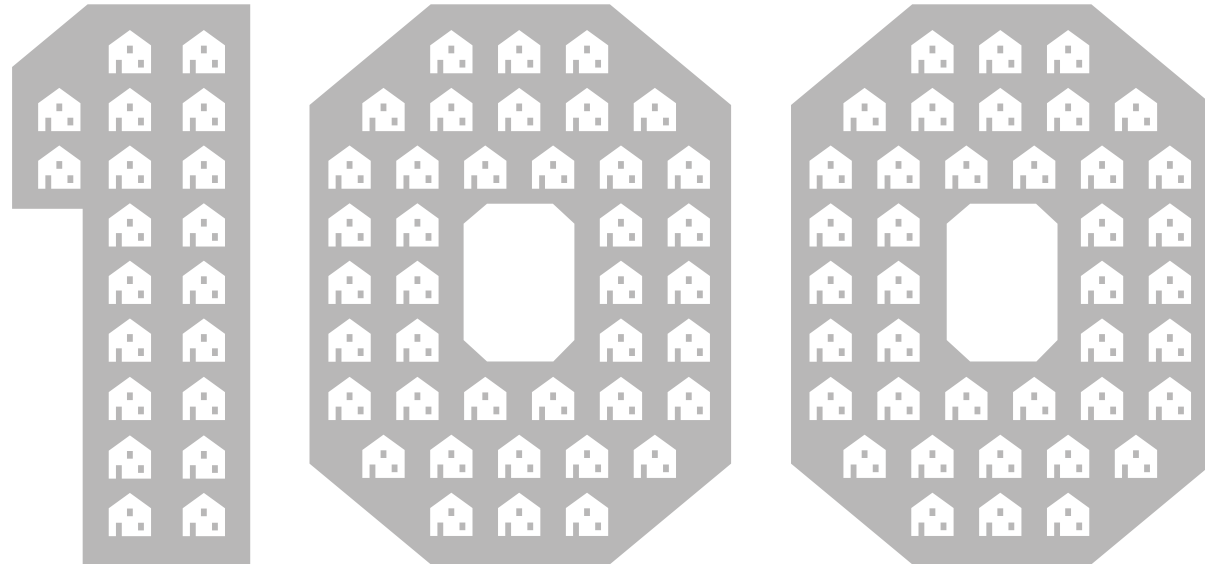


### Carbono neto negativo

A lo largo de su vida útil, el aislamiento ROCKWOOL para edificios vendido en 2022 supondrá un ahorro de 197 millones de toneladas de emisiones de CO<sub>2</sub>, lo que equivale al uso de electricidad en más de 38 millones de viviendas por año.<sup>1</sup>

Por lo tanto, aunque nuestra producción sea energéticamente intensiva, estaremos ahorrando mucho más; de hecho, 100 veces<sup>2</sup> más de energía de la que se consume y del carbono que se emite para fabricar estos productos.

Aunque actualmente no existen metodologías estándar para el cálculo de las emisiones evitadas de los productos, es decir, lo que también se conoce como emisiones de Alcance 4, sí que existen avances en este campo que apoyamos.<sup>3,4</sup> De hecho, hemos colaborado con un tercero para desarrollar tal metodología. Para obtener más información, visita [www.rockwool.com/group/carbon-impact/#methodology](http://www.rockwool.com/group/carbon-impact/#methodology).



**100 veces**

el carbono emitido y la energía consumida en su producción.

Véase <https://www.rockwool.com/group/carbon-impact/#methodology>

<sup>1</sup> <https://www.epa.gov/energy/greenhouse-gas-equivalencies-calculator>

<sup>2</sup> El cálculo de «100 veces» se basa en el principio ceteris paribus.

<sup>3</sup> World Resource Institute, 2019, Estimating and reporting the comparative emissions impacts of products: Las emisiones evitadas son reducciones de emisiones que se producen fuera del ciclo de vida o de la cadena de valor de un producto, pero como resultado del uso de dicho producto <https://ghgprotocol.org/estimating-and-reporting-avoided-emissions>

<sup>4</sup> [https://www.linkedin.com/posts/dominic-waughray-bb20942\\_week2-avoidedemissions-greenhousegasemissions-activity-6998159859711930369-93qD?utm\\_source=share&utm\\_medium=member\\_ios](https://www.linkedin.com/posts/dominic-waughray-bb20942_week2-avoidedemissions-greenhousegasemissions-activity-6998159859711930369-93qD?utm_source=share&utm_medium=member_ios)



# Circular por naturaleza

Somos unos grandes defensores de la economía circular, y tanto nuestro negocio como nuestros productos se alinean con sus principios.

La lana de roca ROCKWOOL está basada en la roca, una de las materias primas más abundantes del planeta.<sup>1</sup> Pero aunque la roca es abundante, sigue siendo importante minimizar el uso de recursos naturales. Esto es especialmente cierto en el sector de la construcción, ya que genera un tercio de todos los residuos de todo el mundo,<sup>2</sup> muchos de los cuales terminan a vertedero.

Nuestros productos son muy resistentes y tienen una duración media de más de 65 años sin perder rendimiento. Nuestros productos contienen de media un 25 % de materiales no vírgenes, utilizando flujos de residuos como la escoria de la industria siderúrgica. Nuestros productos se pueden retirar fácilmente si un edificio se va a rehabilitar o demoler, pudiéndose reciclar en nuevos productos, sin perder rendimiento. Por eso, nuestros productos son circulares por naturaleza.

## En defensa de la circularidad de ROCKWOOL

- Apoyamos plenamente la transformación social en una sociedad sin residuos basada en los principios de la economía circular.
- Abogamos por una legislación que prohíba el depósito de productos reciclables en vertederos y que desincentive el uso de productos no reciclables.
- Exigimos una definición clara y estandarizada de los elementos clave de la circularidad, es decir, la durabilidad, la reutilización, la reciclabilidad y el contenido reciclado.



## Reducción del depósito de residuos en vertederos

En 2022, redujimos el depósito de residuos de producción a vertedero en un 51 % en comparación con el año de referencia. Nuestro objetivo de reducción del 85 % para 2030 nos obliga a ir siempre más allá de lo que es posible en la transición hacia una sociedad sin residuos. Un ejemplo de ello es la conversión a fusión eléctrica en nuestra planta de Moss (Noruega), que nos ha permitido aumentar significativamente nuestra capacidad de reciclaje (podemos reciclar muchos más residuos utilizando la tecnología de fusión eléctrica que con la fusión convencional a base de carbón o coque). En Noruega, en 2022, redujimos el depósito de residuos a vertederos locales en un 33 % en comparación con el año anterior.

### Depósito de residuos\* a vertedero



<sup>1</sup> TW Dahl, et al. (2011), International Geology Review (Volume 53 Numbers 7–8, June–July 2011) 'The human impact on natural rock reserves using basalt, anorthosite, and carbonates as raw materials in insulation products', p. 901.

<sup>2</sup> <https://www.bbc.com/future/article/20211215-the-buildings-made-from-rubbish>

\* En el ámbito verificación limitada

Nuestro servicio pionero de recuperación de materiales Rockcycle® es fundamental para nuestras ambiciones en materia de circularidad.

Con este servicio, recopilamos material de lana de roca de las obras de construcción, rehabilitación y demolición, lo llevamos de vuelta a nuestras plantas y lo reciclamos para convertirlo en lana de roca nueva. En 2022, ampliamos Rockcycle a dos países más: Rumanía y Finlandia. Esto significa que ahora ofrecemos el servicio en 19 países y estamos en camino de alcanzar nuestro objetivo de ofrecer el servicio en 30 países antes de 2030.

En 2022, incrementamos el volumen de la lana de roca que reciclamos en un 6 % en comparación con el año anterior. A lo largo del año, nos concentramos en reforzar nuestra colaboración con socios de logística de residuos en varios países.

### Reducción y reciclaje de envases de plástico

Utilizamos embalajes de plástico para comprimir, transportar y proteger nuestros productos de lana de roca antes de su instalación. Nos hemos comprometido a reducir al máximo el uso de embalajes de plástico, por ejemplo, reduciendo constantemente su espesor. También nos hemos comprometido a aumentar el contenido reciclado y la reciclabilidad de nuestros embalajes. En 2022, nos centramos en minimizar el uso de tinta en el embalaje como medio para aumentar su reciclabilidad. Seguiremos trabajando para aumentar el contenido reciclado y optimizar la reciclabilidad de los envases de plástico y simplificar las soluciones eficaces en todos los mercados.

### Datos clave sobre la circularidad

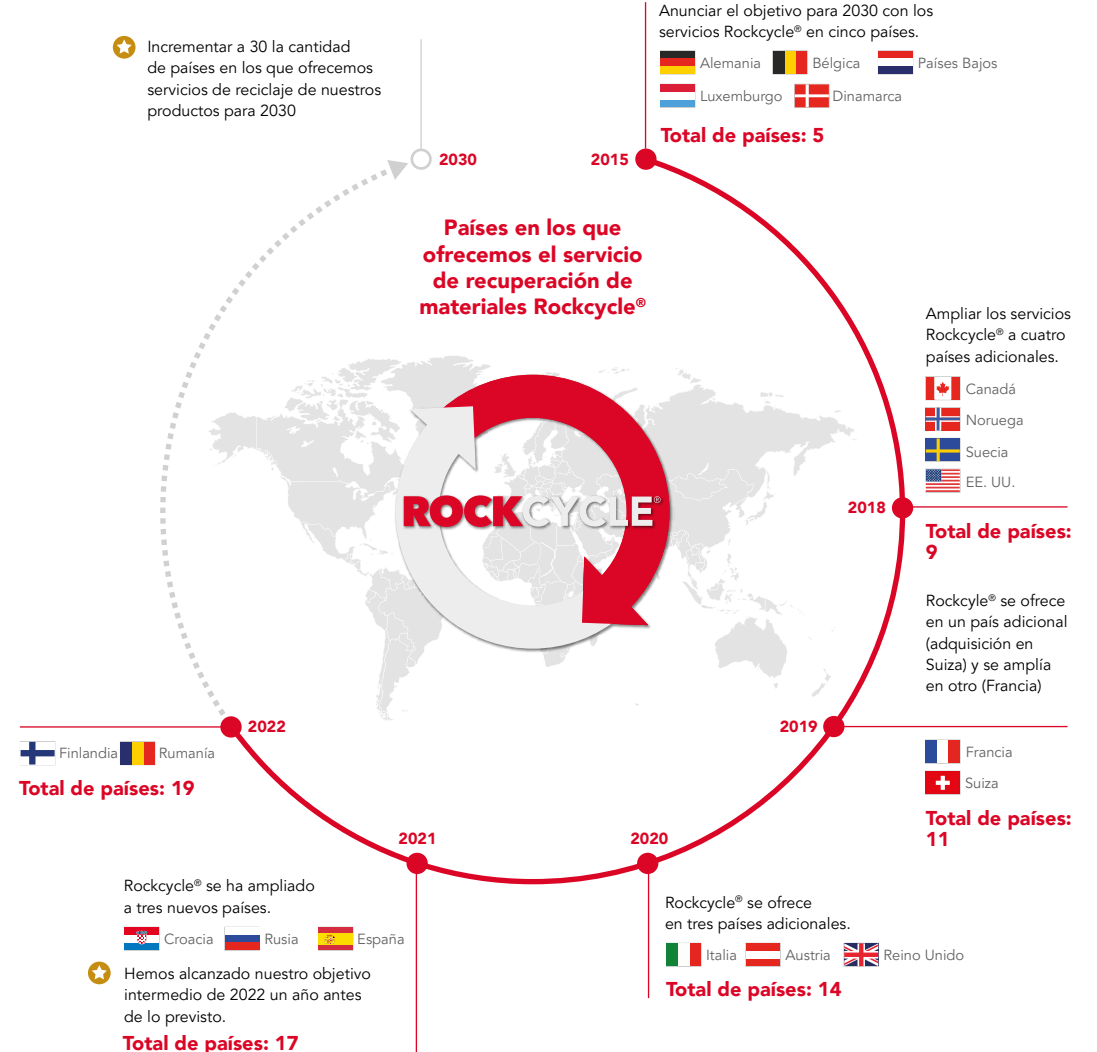
Durabilidad media de los productos de lana de roca: **>65 años**

Material suprarreciclado/reciclado de otras industrias (kt): **680**

Lana de roca reciclada posconsumo<sup>1</sup> (kt): **68**

Material no virgen<sup>2</sup> (%): **25**

Oferta de Rockcycle (países): **19**



<sup>1</sup> Lana de roca procedente de obras de demolición, construcción y rehabilitación

<sup>2</sup> Promedio anual de contenido reciclado





Servicios Rockcycle® en Rumanía

### 🔍 Rumanía y Finlandia como nuevos países Rockcycle®

ROCKWOOL es el primer fabricante de aislamientos de lana de roca en ofrecer soluciones de reciclaje de circuito cerrado a sus clientes en los mercados finés y rumano. El programa Rockcycle® apoyará los esfuerzos de nuestros clientes para que sus negocios sean más circulares, además de ayudarles a cumplir con las regulaciones más estrictas de gestión de residuos y reciclaje que están planificadas en ambos países.

👉👉 El nuevo programa de reciclaje Rockcycle de ROCKWOOL se adapta muy bien a nuestras necesidades. Durante los procesos de aislamiento en obras de construcción, suelen quedar muchos recortes y restos de material aislante. Es un placer participar en la promoción de construcciones sostenibles y un proceso de reciclaje de circuito cerrado en colaboración con ROCKWOOL".

**Tuomas Vataa, gestor de proyectos, TKU-Rakennus Oy, Finlandia**

👉👉 Como distribuidores de materiales de construcción, queremos contribuir a la agenda de circularidad en Rumanía. Una de las formas en que lo hacemos es ofreciendo a nuestros clientes programas de «recuperación» como Rockcycle. Nuestros clientes conocen la importancia que tiene reducir el depósito de residuos a vertedero y valoran la opción de reciclaje que ofrecen programas como Rockcycle".

**Marius Trif, director general y dueño, MTM Izolatii & Constructii SRL, Rumanía**



### Material recuperado\*

Objetivo para 2030: 30 países



**Objetivo intermedio para 2022: 15 países**

Incrementar a 30 la cantidad de países en los que ofrecemos servicios de reciclaje de nuestros productos

#### Cómo

- Establecimiento de servicios de recuperación Rockcycle



Medalla de plata concedida en el International Congress of Construction Economists (Untec) 2022 por nuestro servicio de recuperación Rockcycle® Reno en Francia en la categoría Innovative Renovation Projects. @Congrès de l'Untec



ROCKWOOL Nordics ganó el premio Best Company en los SDG Tech Awards 2022 por nuestros esfuerzos con Rockcycle®.

\* En el ámbito del aseguramiento limitado.

# Iniciativas para la protección del agua y la biodiversidad

El agua y la biodiversidad son recursos mundiales muy valiosos, por lo que estamos trabajando duro para reducir nuestro impacto en ambos.

## Gestión del agua

En 2022, realizamos varias mejoras para optimizar el uso del agua en todas nuestras fábricas, contribuyendo al sólido progreso hacia nuestro objetivo de 2030 de reducir en un 20 % la intensidad del uso del agua. Para todo el año 2022, redujimos la intensidad del agua en nuestra producción en un 14 % en comparación con el año 2015.

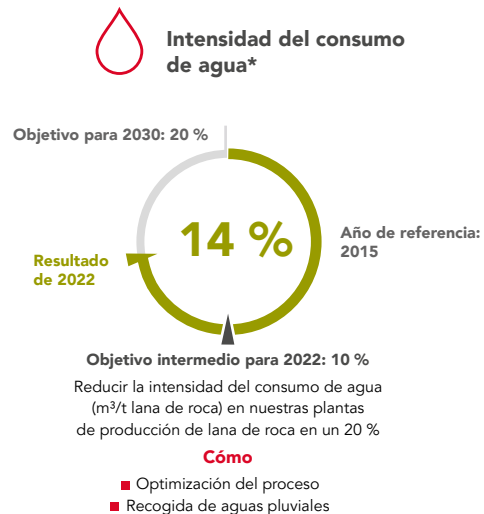
Un buen ejemplo de estos esfuerzos es nuestra planta en España, donde instalamos tecnología para generar electricidad a partir del calor residual generado en el sistema de enfriamiento del horno. Esta tecnología tiene la doble ventaja de mejorar la eficiencia energética y, al mismo tiempo, reducir el consumo de agua en más de un 80 %.

## Evaluación de la escasez del agua

En 2022, llevamos a cabo una nueva evaluación de la escasez del agua, sobre la base de la que realizamos en 2017. La valoración determinó que un total de cinco plantas de fabricación de ROCKWOOL se encontraban situadas en áreas sujetas a un estrés hídrico alto o extremadamente alto. Sin embargo, en todos los casos, se estima que el consumo de agua de las fábricas es intangible, utilizando menos de un 0,01 % del agua disponible en la cuenca correspondiente. No obstante, seguiremos priorizando la implementación de mejoras en la eficiencia hídrica en estas fábricas.

## Monitorización de la biodiversidad

También llevamos a cabo una evaluación que nos permitió elaborar un mapa de las zonas sensibles a la biodiversidad próximas a nuestras plantas de fabricación. Utilizaremos esta evaluación para valorar la necesidad de medidas de mitigación adicionales junto con oportunidades para mejorar la biodiversidad en algunas de las áreas.<sup>1</sup>



<sup>1</sup> Basado en el estudio de Thomson Environmental Consultants realizado en 2022 sobre la monitorización de la biodiversidad

\* En el ámbito del aseguramiento limitado.





Pruebas y ensayos de calidad de los fieltros de lana de roca de aislamiento para tuberías, fabricados en la planta de Bohumín (República Checa)



# Empoderar a la sociedad y a las personas





# Empoderar a la sociedad y a las personas

## Éxitos clave

- Fortalecimiento de los compromisos con los derechos humanos
- Mejora significativa del Índice de frecuencia de tiempo no productivo a causa de accidentes (LTI)
- Cumplimiento del objetivo de diversidad de género en el Consejo de Administración
- Obtención de 89 de 100 puntos posibles en el Índice de Equidad de Género en Francia

## Prioridades de cara al futuro

- Fomento de unas normas de seguridad contra incendios más estrictas para los paneles solares en cubiertas
- Minimización del riesgo de accidentes graves
- Continuar la implementación de nuestra nueva estrategia de seguridad
- Fortalecimiento de nuestras actividades sobre derechos humanos en nuestras propias operaciones



# Cubiertas seguras al fuego: mayor eficiencia energética y protección

Ahora que la instalación de paneles solares en cubiertas se ha convertido en práctica común, nuestro aislamiento de lana de roca incombustible puede ayudar a reducir el riesgo de propagación de incendios.



Las políticas energéticas de apoyo, la disminución de los costes y sus beneficios medioambientales han hecho que los paneles solares fotovoltaicos (FV) para cubiertas sean una inversión cada vez más popular en todo el mundo.

Sin embargo, los paneles solares también aumentan el riesgo de incendio en un edificio. Comprender los riesgos adicionales de incendio que conllevan estas instalaciones y tomar medidas para mitigarlos, como el uso de aislamiento de lana de roca no combustible en cubiertas,

es esencial para la seguridad de los ocupantes de los edificios y los equipos de extinción de incendios, así como para la protección de la propiedad.

Los paneles solares son elementos eléctricos que añaden un riesgo inherente de incendio a un edificio. Garantizar una instalación, uso y mantenimiento adecuados reducirá estos riesgos, pero no los eliminará. Al igual que con cualquier equipo eléctrico, pueden producirse fallos de funcionamiento que pueden resultar costosos.

Los incendios en cubiertas/tejados ya son por sí solos peligrosos tanto para los ocupantes como para los equipos de extinción de incendios debido a la altura y al riesgo de derrumbe de la cubierta. Si además dichos incendios también implican la afectación de paneles solares y materiales combustibles, los peligros para las personas y la propiedad se multiplican. Por lo tanto, es fundamental minimizar las probabilidades de que el fuego se propague y cause daños mucho mayores en el edificio, incluido el posible derrumbe. La combinación de paneles solares con aislamiento de lana de roca no combustible ayuda a alcanzar este objetivo.

**ARC (Allianz Risk Consulting)** desaconseja encarecidamente la instalación de sistemas fotovoltaicos en edificios industriales y comerciales con cubiertas combustibles (completamente combustibles o con aislamiento combustible).<sup>1</sup>

**Allianz Risk Consulting**



<sup>1</sup> <https://www.agcs.allianz.com/news-and-insights/risk-advisory/tech-talk-volume-8-fire-hazards-of-pv-systems.html>



# Agricultura basada en un uso eficiente de los recursos

Cultivar más, utilizando menos.

En 2022, la población mundial alcanzó los ocho mil millones de habitantes, cantidad que sigue creciendo.

Estudios realizados muestran que, para el año 2050, la producción de alimentos deberá duplicarse, pero utilizando la mitad de los recursos que usamos hoy.<sup>1</sup>

Esto solo será posible buscando nuevas formas de agricultura que permitan una mayor eficiencia y, al mismo tiempo, gestionen mejor algunos de nuestros recursos más valiosos: el agua y la tierra.

Los medios de cultivo de lana de roca Grodan están diseñados para absorber el agua, lo que crea las condiciones de cultivo ideales en invernaderos a gran escala, así como en granjas cubiertas y verticales, en más de 70 países de todo el mundo. El sustrato se utiliza para muchos fines de cultivo, como el tomate, el pimiento, las flores y las bayas.

Los medios de cultivo permiten a los agricultores utilizar técnicas de «cultivo de precisión» que proporcionan a las plantas exactamente lo que necesitan, nada más ni nada menos. Los agricultores pueden aumentar la producción con hasta un 50 % menos de agua y mucho menos fertilizante. Además, con Grodan, tienen la posibilidad de reducir o incluso eliminar los productos de protección química de las plantas.

Permitir a los agricultores utilizar un

**53 %**

menos de agua en sus cultivos

**76 %**

más de rendimiento



**ODS-2**

Permitir una producción de alimentos más eficiente



**SDG-6**

Optimizar la eficiencia del agua en la horticultura



Visita <https://www.rockwool.com/group/sustainable-growing/>

## Cultivos medicinales en auge

Los medios de cultivo de lana de roca también gozan de gran popularidad en el sector de los cultivos medicinales. Grodan ha desarrollado uno de los mejores sustratos para el cultivo de cannabis medicinal que permite maximizar la producción y el uso eficiente de agua, fertilizantes y recursos, así como aplicar una planificación precisa a largo plazo.

A pesar de ser un cultivo controvertido en muchos lugares, el cannabis fue reconocido<sup>2</sup> en 2020 por la ONU como producto con valor médico. Ya en 2018, la OMS<sup>3</sup> informó de que ciertos medicamentos derivados del cannabis tienen importantes beneficios para la salud de, por ejemplo, niños con epilepsia resistente al tratamiento.<sup>4</sup>

Para ofrecer información sobre soluciones de cultivo, mejores prácticas y conceptos erróneos comunes, Grodan ha desarrollado materiales como los podcasts «Growing a Better Future» y «Grodan GroShow».<sup>5</sup> Esto facilita el intercambio de conocimientos sobre técnicas de cultivo eficientes y avances prometedores para, entre otros, los cultivadores de cannabis medicinal.

**99** Cannara utiliza lana de roca Grodan en sus instalaciones en EE. UU., las cuales abarcan más de 153 000 metros cuadrados. El uso de la lana de roca nos permite filtrar, purificar y reciclar el agua que utilizamos y, de este modo, minimizar nuestra huella ecológica. Los medios de cultivo de lana de roca funcionan en conjunto con nuestros controles automatizados de iluminación, irrigación, humedad y biomonitorización para garantizar tanto la calidad, consistencia y aumento de la producción de las plantas como la reducción de los costes operativos y de cultivo".<sup>6</sup>

**Nicholas Sosiak, director financiero de Cannara**



Cultivo y maduración de la planta de cannabis medicinal en Gro Block

1 [https://p-cdn.grodan.com/siteassets/downloads/downloads-en/whitepapers-en/grodan\\_passion-for-a-better-future-booklet2.pdf](https://p-cdn.grodan.com/siteassets/downloads/downloads-en/whitepapers-en/grodan_passion-for-a-better-future-booklet2.pdf)

2 Comisión de Naciones Unidas sobre los Medicamentos Narcóticos (CND), que es el organismo normativo de Naciones Unidas sobre drogas

3 41º Comité de Expertos en Drogodependencia (ECDD) de la OMS

4 La Comisión de Naciones Unidas sobre los Medicamentos Narcóticos reclasifica el cannabis para reconocer sus usos terapéuticos (oms.int)

5 Grodan lanza una nueva serie de podcasts: Growing a better future y Listen Now: The Grodan GroShow Podcast is LIVE!, <https://www.grodan101.com/blog/listen-now-the-grodan-groshow-podcast/>

6 Cannara Biotech | Cannabis cultivado en interiores Premium Quebec, <https://www.cannara.ca/en/>

# Creación de edificios saludables

Si vives en cualquier ciudad del mundo, lo más probable es que pases hasta el 90 % de tu tiempo en un edificio. Nuestro bienestar depende de la comodidad del entorno en el que trabajamos, vivimos, aprendemos, jugamos o incluso, en el caso de los hospitales, nos recuperamos.

## Mejora de la calidad de vida

La lana de roca, que aporta un alto control acústico y vibratorio, así como propiedades térmicas, contribuye a una forma de vivir confortable y saludable.

## Seguridad del producto

Los productos ROCKWOOL se basan en materiales naturales y son seguros para los consumidores, los trabajadores y el medio ambiente.

Nuestra lana de roca no contiene retardantes de llama y cuenta con la certificación EUCEB (European Certification Board of Mineral Products). EUCEB es un programa de certificación voluntaria en el que, dos veces al año, se testan muestras de productos de todas nuestras fábricas en laboratorios independientes. Esto permite verificar que las fibras fabricadas sean biosolubles y cumplan con los requisitos más estrictos a nivel mundial dentro de esta área (<https://www.euceb.org/>).

Además, nuestros productos también contribuyen a los créditos en el marco de programas de calificación de edificios sostenibles tales como LEED®, BREEAM, DGNB (Deutsche Gesellschaft für Nachhaltiges Bauen) y HQE (Haute Qualité Environnementale). Cuando examinamos el ciclo de vida de un edificio, nos damos cuenta de que es posible crear edificios que contribuyan positivamente a un mundo más sostenible.

## Los materiales de construcción desempeñan un papel clave para mantener la pureza del aire

Una de las formas clave de mantener una buena calidad del aire en interiores es seleccionar materiales de construcción que sean naturalmente resistentes al moho y a la humedad, y crear un buen tejido de construcción que proporcione un aislamiento y una filtración de aire eficaces.

Los productos Rockfon, por ejemplo, cuentan con los mejores sellos de clima interior de su clase. Esto significa que cualquiera que utilice productos Rockfon en un edificio nuevo podrá estar seguro de que está eligiendo productos que promueven una buena calidad del aire interior.



Laboratorio de investigación y desarrollo de ROCKWOOL Group, Hedehusene (Dinamarca)

## Más del 90 % de los productos Rockfon en Europa cuentan con la certificación Cradle to Cradle® v3.1.

Cradle to Cradle Certified® es una medida reconocida a nivel mundial que acredita soluciones que dejan un impacto positivo en las personas y en el planeta.

Las certificaciones Cradle to Cradle también son reconocidas por varios de los principales programas de clasificación de edificios. Por lo tanto, cuando utilices productos Rockfon con certificación Cradle to Cradle, podrás ganar más puntos en estos programas de clasificación de edificios.

Las soluciones Rockfon contribuyen a 8 de cada 10 conceptos WELL. Una mejora integral, de la atmósfera acústica a las condiciones de iluminación y la estética. Rockfon ha sido un miembro clave del Instituto Internacional WELL desde noviembre de 2020 y es un defensor activo de la importancia del bienestar en espacios interiores.

Todos los productos ROCKWOOL contribuyen a crear programas de construcción sostenibles tales como LEED v4, BREEAM y DGNB.



## Nuestras innovadoras soluciones acústicas están ayudando a las personas a vivir mejor.

Nuestros paneles acústicos para techos o paneles murales de lana de roca pueden jugar un papel clave en la mejora de la calidad del sonido y se ha demostrado que reducen el ruido ambiental hasta en un 50 %.

### Por qué es tan importante una buena acústica

El alto nivel de ruido hace que nos resulte difícil concentrarnos, lo que afecta a nuestra habilidad para estudiar y trabajar. El exceso de ruido también puede provocar pérdida de audición, estrés y, en casos extremos, incluso la muerte. De hecho, según la Agencia Europea de Medio Ambiente, cada año 12 000 fallecimientos prematuros en Europa se atribuyen a una contaminación acústica persistente.<sup>1</sup>

La pérdida auditiva es ahora un grave problema de salud en todo el mundo que está siendo investigado por la Organización Mundial de la Salud (OMS). Su iniciativa «Make Listening Safe» pretende crear un marco normativo para supervisar el nivel del ruido en lugares públicos, como bares y restaurantes, que a menudo exceden los límites de volumen recomendados.

### Reducir la contaminación acústica

Las soluciones Rockfon vendidas en 2022 están mejorando las condiciones de aprendizaje de 1,7 millones de estudiantes en todo el mundo. Estudios realizados demuestran que los niños más pequeños son mucho más susceptibles que los adultos a las malas condiciones acústicas y que, en sus primeros años de escuela, experimentan mayores efectos perjudiciales a causa del ruido y la reverberación. Por cada aumento de 10 dB de contaminación acústica, estos jóvenes obtienen 5,5 puntos menos en un examen estándar a nivel nacional.<sup>2</sup>

Este es el motivo por el que los techos acústicos fueron un elemento importante en la rehabilitación del Colegio Salesiano Don Bosco de Breslavia (Polonia). La escuela se construyó en 1957 y el ruido era un área clave que necesitaba mejorarse.

*«Era obvio que era demasiado ruidoso. Pensamos que era necesario silenciar el espacio, porque había mucho ruido tanto en el exterior como en los hogares. El ruido nos irrita el oído»,*

**dijo Jerzy Babiak, director del Colegio Salesiano Don Bosco.**

# 1,7 millones de estudiantes

con mejores condiciones de aprendizaje gracias a las soluciones acústicas Rockfon instaladas en escuelas en 2022.

Visite <https://www.rockwool.com/group/acoustic-impact/>



Creación de un espacio de aprendizaje tranquilo con techos acústicos Rockfon, Complejo del Colegio Salesiano Don Bosco en Breslavia (Polonia)

Las rehabilitaciones crearon espacios tranquilos en los que los estudiantes y los profesores pueden ahora expresarse con naturalidad y sin necesidad de alzar la voz. Esto ayuda a los profesores a impartir lecciones y a los estudiantes a adquirir conocimientos. Los efectos de una acústica adecuada también se pueden ver en un mejor bienestar general.

### Medición de nuestro impacto

Utilizamos parámetros acústicos medibles y una metodología desarrollada externamente para definir el impacto positivo de las soluciones acústicas Rockfon en el aprendizaje general, el rendimiento, la salud y el bienestar. Para obtener más información sobre nuestra metodología para cuantificar nuestro impacto positivo en la acústica, haz clic [aquí](#).

### SDG-3

Reducir el ruido y crear edificios con una mayor calidad acústica



<sup>1</sup> <https://www.eea.europa.eu/publications/health-risks-caused-by-environmental>

<sup>2</sup> Allen J.G. et al, Harvard Schools For Health Foundations for Student Success (2018)

# Respeto por los derechos humanos

ROCKWOOL se compromete a respetar y fomentar los derechos fundamentales de nuestros empleados, proveedores y las comunidades en las que operamos, de acuerdo con los Principios Rectores sobre Empresas y Derechos Humanos de Naciones Unidas. Somos miembros del Pacto Mundial de Naciones Unidas desde 2009 e informamos sobre nuestro progreso anual.

## Fortaleciendo nuestros compromisos

En 2022, reforzamos nuestros compromisos con los derechos humanos. Esto incluye:

- Revisión de nuestro Código de conducta del Grupo, del que ahora es responsable el Consejo de Administración.
- Aprobación de una Política de Derechos Humanos específica que sustituye a nuestro anterior Compromiso con los Derechos Humanos.
- Revisión de nuestro Código de conducta del proveedor para cumplir con los requisitos de debida diligencia en las cadenas de valor globales.

Estas tres acciones clave nos permiten articular mejor nuestro compromiso con los derechos humanos a lo largo de nuestras operaciones y cadena de valor, y proporcionar el marco necesario dentro del cual podemos ayudar a garantizar que estamos cumpliendo con los derechos humanos reconocidos internacionalmente.

Puedes leer más acerca de nuestro Código de conducta y adquisición sostenible en la sección Negocio responsable de este informe (consulta las páginas 44, 45).

## Determinando nuestros riesgos más importantes

En 2022, también llevamos a cabo una evaluación para identificar los principales riesgos para los derechos humanos en nuestras propias operaciones. Las principales cuestiones relacionadas con los derechos humanos son las que corren el riesgo de sufrir el impacto negativo más grave a través de las actividades y relaciones comerciales de la empresa.

La evaluación de riesgos llevó a cabo dos evaluaciones específicas de los derechos humanos en nuestras plantas de Tailandia y Malasia. Entre otras cosas, investigamos las prácticas laborales en estas plantas, comunicándonos activamente tanto con nuestros propios empleados como con los trabajadores eventuales, es decir, aquellos contratados a través de agencias para trabajar para nosotros. Como resultado de estas valoraciones, llevamos a cabo varias acciones correctivas, incluido el desarrollo de nuevas pautas del Grupo sobre los trabajadores temporales contratados por las agencias de contratación.

Nuestra formación presencial se amplió para incluir a trabajadores contratados sobre cuestiones y políticas de derechos humanos. Continuaremos con esta práctica en los próximos años.

## Nuestro compromiso con los derechos humanos

- Apoyar la Declaración Universal de los Derechos Humanos de Naciones Unidas y los 10 principios definidos en el Pacto Mundial de Naciones Unidas
- Llevar a cabo la debida diligencia en materia de derechos humanos a través de un proceso especializado de debida diligencia
- Identificar y prevenir o mitigar los impactos en nuestras operaciones y cadena de valor, y mejorar continuamente nuestro enfoque de derechos humanos
- Establecer conversaciones con los grupos potencialmente afectados y otras partes interesadas relevantes con el fin de prevenir o mitigar los impactos y remediar cualquier impacto directo que causemos o al que contribuyamos.



**En 2022,  
reforzamos nuestros  
compromisos con  
los derechos  
humanos**



# La seguridad es nuestra prioridad

Nuestra máxima prioridad es proteger la seguridad de todas las personas.

Como empresa industrial con más de 12 200 empleados, somos plenamente conscientes de que nuestros trabajadores se enfrentan a riesgos de seguridad. Nos tomamos estos riesgos muy en serio. Nuestro objetivo cada año es tener cero muertes y reducir el Índice de frecuencia de tiempo no productivo a causa de accidentes (LTI) en al menos un 10 % en comparación con el año anterior.

## Las muertes en el lugar de trabajo son inaceptables

Lamentablemente, un compañero falleció en un accidente laboral en 2022. Las lesiones mortales se produjeron cuando una máquina volvió a ponerse en marcha después de que el trabajador entrara en ella para desalojar un panel de lana de roca que se había quedado atrapado en la cinta transportadora. Estas tragedias dejan una marca profunda en todos los miembros de la familia ROCKWOOL.



Día de la Seguridad 2022, Cigacice (Polonia)

El Equipo Directivo llevó a cabo una investigación en profundidad del incidente. Como resultado, estamos implementando varias acciones correctivas en todas nuestras plantas, en nuestro sistema de gestión de la salud y la seguridad del Grupo y en el departamento de ingeniería del Grupo. La alta dirección está realizando una supervisión minuciosa para asegurarse de que se hayan llevado a cabo todas las acciones correctivas.

## Mejorar nuestro rendimiento general en materia de seguridad

En 2022, redujimos con éxito nuestro índice de LTI en un 24 %, de 3,6 en 2021 a 2,7. Nuestro LTI incluye tanto a nuestros propios trabajadores como a los contratistas que trabajan en nuestras obras. Esto siguió con la implementación de una nueva estrategia para mejorar nuestro rendimiento en materia de seguridad y la asignación de recursos adicionales para apoyar nuestro trabajo en torno a la seguridad.

Aunque nuestro progreso en esta área está eclipsado por la muerte de un compañero, estamos satisfechos con la tendencia positiva en LTI y estamos dispuestos a mantener y mejorar nuestro rendimiento general de seguridad aún más en los próximos años.

En 2022 nos centramos en fábricas con un alto número de LTI. Los expertos en seguridad del Grupo visitaron estas fábricas para evaluar las prácticas de seguridad, discutir los LTI en 2021 e identificar formas de realizar mejoras.

En 2023, desarrollaremos indicadores clave a nivel de Grupo para que las plantas con un rendimiento inferior al esperado puedan obtener más información de las plantas con niveles muy altos de rendimiento en materia de seguridad.

## Nuestro enfoque: cómo priorizamos la seguridad

A lo largo del año, todas las fábricas realizan actividades de seguridad entre las que se incluyen, entre otros, eventos de «pasear y charlar» por parte de la alta dirección, inspecciones en el lugar de trabajo, formación en materia de seguridad y programas de participación activa de los empleados del taller. Todas las fábricas cuentan con responsables especializados en la seguridad que se reúnen regularmente con expertos del Grupo para compartir conocimientos y mejores prácticas.

En 2022, el 84 % de nuestras instalaciones de producción de lana de roca contaban con al menos una certificación externa (ISO14001, ISO4500) en materia de seguridad, sanidad y medio ambiente. Varias instalaciones tenían certificaciones externas en ambas áreas.



## Seguridad, salud y bienestar\*

Objetivo para 2022: 10 %



1 muerte

24 %

Año de referencia: 2021

Resultado para 2022: (2,7 LTIFR)

Reducir en un 10 % el índice de frecuencia de tiempo no productivo a causa de accidentes (LTI) y garantizar que se produzcan 0 accidentes mortales al año

### Cómo

- Evaluar las prácticas de seguridad
- Formación en seguridad
- Programas de compromiso de los empleados de la planta de producción

\* En el ámbito del aseguramiento limitado.

# Cultura diversa e inclusiva

Queremos que toda nuestra gente se sienta valorada e incluida. Para lograrlo, nos comprometemos a ofrecer igualdad de oportunidades a todos los empleados, promover la diversidad y combatir todas las formas de discriminación entre los empleados de ROCKWOOL.



Laboratorio de investigación y desarrollo de ROCKWOOL Group, Hedehusene (Dinamarca)

## Ya somos diversos y todavía queremos serlo más

ROCKWOOL lleva mucho tiempo siendo un lugar de trabajo diverso en el que los trabajadores de diferentes orígenes, nacionalidades y competencias trabajan codo con codo. Por ejemplo, contamos con 79 nacionalidades diferentes, 34 de ellas en nuestra sede central en Hedehusene y cinco en nuestro Equipo directivo.

Sin embargo, reconocemos que todavía podemos progresar mucho más y, por eso, nos hemos marcado objetivos de Grupo para lograrlo. Aumentar nuestra representación femenina, especialmente en puestos directivos, es un área prioritaria. El objetivo es alcanzar una representación femenina del 25-35 % entre los cargos directivos intermedios y ejecutivos.

En 2022, el 28 % de todos los cargos ejecutivos e intermedios eran mujeres, incluido el 29 % de nuevos

empleados. Contamos con una mujer miembro del Equipo directivo y dos miembros femeninos elegidos por accionistas en el Consejo de Administración, por lo que ya cumplimos con nuestro objetivo para 2024 de tener una representación femenina del 33 %.

## Francia desafía los estereotipos de género

Las unidades de negocio de ROCKWOOL en todo el mundo están impulsando acciones para implementar los compromisos de inclusión y diversidad del Grupo. Nuestra unidad de negocio francesa, por ejemplo, puso en marcha en 2022 el Plan de acción sobre la igualdad de género, que en marzo de 2021 introdujo medidas concretas para mejorar la igualdad de género, centrándose en las prácticas de contratación, aprendizaje y desarrollo, salario y equilibrio entre trabajo y vida personal. Las medidas que se están implementando incluyen:

- Prácticas de contratación no discriminatorias,
- Sensibilización de los cargos directivos sobre la discriminación.

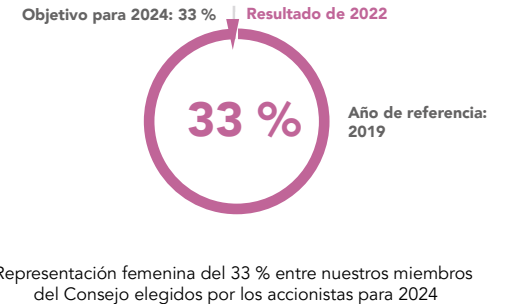
Nuestra unidad de negocio francesa, por ejemplo, obtuvo 89 de 100 puntos posibles en el Índice de Equidad de Género.<sup>1</sup>

## España también intensifica la acción

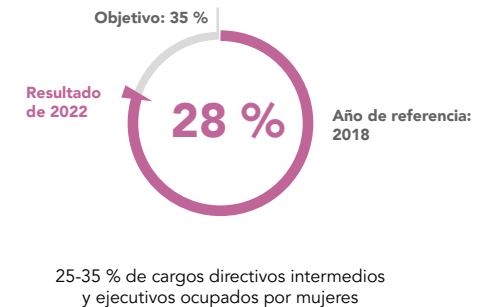
Nuestra unidad de negocios española llegó a un acuerdo con los sindicatos sobre un plan de igualdad de género en diciembre de 2021, que comenzó a aplicarse a principios de 2022. El objetivo principal es eliminar la discriminación de género en el proceso de contratación. Para lograrlo, hemos reevaluado todos los trabajos, utilizando 18 mediciones diferentes basadas en la herramienta de evaluación del trabajo del Ministerio de Igualdad. También hemos comunicado el plan de igualdad de género a todos los trabajadores y hemos facilitado formación a los directivos, directores y personal de RR. HH. en materia de diversidad, igualdad e integración, centrándonos en los procesos de contratación.



## Diversidad e inclusión



## Diversidad e inclusión



<sup>1</sup> [https://www.who.int/data/nutrition/nlis/info/gender-inequality-index-\(gii\)](https://www.who.int/data/nutrition/nlis/info/gender-inequality-index-(gii))



# Compromiso de los empleados y ciudadanía corporativa

Queremos que todos nuestros empleados tengan la seguridad de que pueden expresar libremente sus inquietudes, de que serán escuchados y de que se actuará en consecuencia.



El equipo de ROCKWOOL participa en el proyecto Habitat for Humanity Build en Burlington, Ontario

Una de las principales formas en que escuchamos a los empleados es a través de nuestra encuesta anual de compromiso. En ella se trata un amplio abanico de áreas, entre las que se incluyen la satisfacción de los trabajadores, su fidelidad, las opiniones de sus superiores inmediatos y la alta dirección, la colaboración de sus compañeros y las condiciones de trabajo.

## Principales conclusiones de nuestra encuesta 2022

En 2022, encuestamos a más de 10 000 empleados de ROCKWOOL y obtuvimos una tasa de respuesta del 82 %, un máximo histórico. Y lo que es aún más alentador, nuestra puntuación total en satisfacción y motivación aumentó del 70 al 72 %, mientras que la puntuación de lealtad aumentó del 79 al 81 %.

## Nos tomamos muy en serio la ciudadanía corporativa

Como gran empresa, con fábricas en 23 países de todo el mundo, reconocemos nuestro deber de comportarnos como un ciudadano corporativo receptivo y generoso. Con este fin, creamos alianzas internacionales con socios cuidadosamente seleccionados para apoyar causas que van desde la preservación del medio ambiente y la protección de la infancia hasta la ayuda a aquellas personas que son víctimas de la guerra en Ucrania. Por ejemplo, nuestros esfuerzos continuos para apoyar el proyecto Habitat for Humanity Build. ROCKWOOL lleva 20 años trabajando con United Way Hamilton y Halton Region en Ontario (Canadá). La participación de los trabajadores se realiza a través de deducciones de nómina, actividades presenciales o virtuales y recaudando fondos para ayudar a cerca de 108 organismos de la zona de Hamilton y Halton.

## Un refugio para los habitantes de Chernihiv (Ucrania)

El 31 de agosto, nuestros accionistas aprobaron destinar entre 100 y 200 MDKK (aprox. de 13 a 27 millones de euros) en actividades de reconstrucción en la región de Chernihiv, al noreste de Kiev. Si bien las obras de reconstrucción a gran escala comenzarán cuando las circunstancias lo permitan, hemos respondido a las peticiones de la administración de Chernihiv de proporcionar refugio de emergencia y otro apoyo a muchas de las personas que se quedaron sin hogar a causa de la guerra.

En noviembre y diciembre, entregamos tiendas de campaña y estufas portátiles para proporcionar refugio temporal a hasta 400 personas. Además, suministramos múltiples generadores portátiles que ayudan a suministrar energía a hospitales, edificios residenciales y otras instalaciones importantes. También aumentamos las entregas de materiales aislantes de ROCKWOOL, que se están utilizando para ayudar a mantener a las personas calientes en los refugios. Todas las entregas se realizan a petición de la administración regional.



Sergiy Kurdyukov, director general de ROCKWOOL Ucrania, y Alena Shapoval, directora de los departamentos de servicio al cliente y logística de ROCKWOOL Ucrania. Chernihiv (Ucrania)

# Desarrollo de nuestro personal

Estamos dispuestos a ayudar a todos nuestros empleados a desarrollar sus aptitudes y a progresar en sus carreras, incluidos los becarios.

La antigua becaria Sandra Wolfs es ahora ingeniera en ROCKWOOL. Así es como se ha desarrollado su carrera.



## Un puesto de prácticas y una posición inesperada

En diciembre de 2020, Sandra era una estudiante de ingeniería química de 22 años que había terminado sus estudios en tecnología de procesos químicos. Todo lo que necesitaba era un puesto de prácticas. Sandra solicitó muchos puestos, pero con la pandemia en pleno apogeo, no muchas empresas contrataban. Entonces recibió una llamada de ROCKWOOL. Comenzó a trabajar en ROCKWOOL en Roermond (Países Bajos) en marzo de 2021. "El trabajo consistía en ayudar a ROCKWOOL a mejorar en la reutilización de sus residuos de lana. Me pidieron que ayudara a desarrollar mejores métodos de pruebas y análisis de la composición química de los residuos de lana de roca entrantes para poder clasificar y

seleccionar la lana de calidad y reutilizarla de un modo más eficiente". Cuando terminó sus prácticas, su equipo quería retener a Sandra a tiempo completo, pero no había puestos vacantes. «Fueron estupendos, el equipo intentó crear una plaza de formación para mí, pero eso no funcionó a tiempo», recuerda.

## Cuando se cierra una puerta

Afortunadamente, ese no fue el final de la carrera de Sandra en ROCKWOOL. En octubre de 2021, Sandra se convirtió en ingeniera de producción y procesos de Rockpanel, y también trabajó en Roermond, un puesto que sus compañeros anteriores le ayudaron a encontrar. Un año más tarde, Sandra volvió a cambiar de trabajo, reuniéndose con su antiguo equipo de ROCKWOOL, pero ahora como ingeniera de procesos de sistemas en el departamento de asistencia a la producción, donde trabajó más en proyectos a largo plazo que en el negocio diario. "La oportunidad surgió y la aproveché. Una de las razones por las que acepté el puesto es porque requiere un conocimiento más profundo de los procesos y el material", afirma Sandra.

## ¿Cómo describirías con una palabra tu carrera profesional hasta ahora?

"Desde el principio, me he sentido bienvenida en ROCKWOOL. La gente ha sido muy amable y servicial, y siento que aprendo algo nuevo cada día. No sé si la forma en que he ido cambiando de posición es inusual o no, pero una tiene que arriesgar y aprovechar las oportunidades que se le ofrecen, ¿no? Si tuviera que describir mi tiempo aquí hasta ahora con una palabra, diría que «aventura», ya que ningún día ha sido igual a otro", se ríe.





# Creación de comunidades resilientes

Las fábricas de ROCKWOOL son esenciales para el éxito del Grupo, así como para mantener relaciones constructivas en las comunidades que albergan nuestras instalaciones.

Con 51 plantas de fabricación en 23 países, ROCKWOOL juega un papel fundamental en el apoyo a comunidades en vías de desarrollo de todo el mundo. Nuestro objetivo es vender nuestros productos en las regiones en las que se producen, generando así beneficios laborales, financieros y fiscales en nuestras comunidades anfitrionas.

Una de las formas en que establecemos y mantenemos buenas relaciones con nuestras comunidades anfitrionas es entablando un diálogo bidireccional significativo con todas las partes interesadas relevantes. Por ejemplo, organizamos días de la comunidad, visitas escolares y visitas guiadas a nuestras fábricas para miembros de la comunidad, funcionarios electos locales y miembros de la comunidad empresarial de la zona.

En 2022, actualizamos nuestras directrices internas sobre participación comunitaria para garantizar que nuestras unidades de negocio globales sigan las mejores prácticas a la hora de comunicarse e interactuar con las comunidades locales en las que operan.

**A lo largo de toda su vida útil, los productos de aislamiento ROCKWOOL vendidos en 2022 ahorrarán a nuestros clientes en costes energéticos.**

**71 millones de euros**

Unos

**51 000**

**puestos de trabajo**

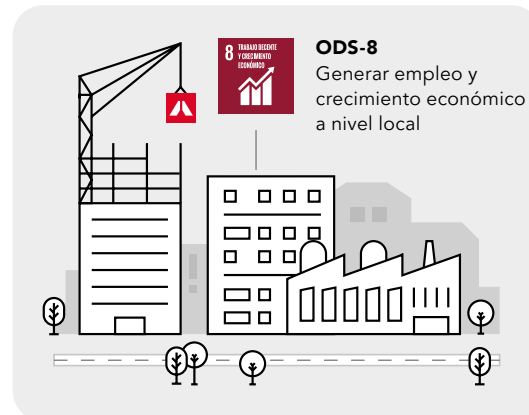
se crearon a nivel local en nuestras instalaciones en todo el mundo y en las de nuestros proveedores.

Informe de sostenibilidad 2022 de ROCKWOOL Group

## Validación por parte de la National Contact Point (NCP) de Dinamarca

En 2021, NCP Dinamarca publicó un informe con recomendaciones para que ROCKWOOL pudiera mejorar como Grupo sus prácticas de debida diligencia y su participación comunitaria. Tras haber trabajado meticulosamente para incorporar dichas recomendaciones de NCP en nuestras formas estándar de trabajo, nos complace decir que, en su declaración de seguimiento de un año, NCP concluyó que ROCKWOOL había mejorado «su enfoque hacia el compromiso con la comunidad explorando nuevas vías para establecer un compromiso interactivo, receptivo y continuo con las partes interesadas».

Puedes leer la declaración completa de NCP en <https://virksomhedsadfaerd.dk/opfolgende-udtalelse>.



Ver <https://www.rockwool.com/group/socioeconomic-impact/>



Nuestra planta de Croacia contribuyó a que el ayuntamiento organizara una gran fiesta en honor del santo patrón de la zona.

**99** ROCKWOOL es muy consciente de sus importantes responsabilidades medioambientales y sociales con respecto a la comunidad local, y apoya una amplia gama de proyectos para mejorar la calidad de vida de los residentes. Como reconocimiento a estos esfuerzos, el 16 de agosto entregamos a ROCKWOOL Adriatic un certificado de reconocimiento el día de San Roko. Este es nuestro Día Municipal anual".

**Dean Močinić, alcalde del municipio de Pićan**



# Prácticas empresariales responsables



Millennium Park en Chicago, IL, EE. UU.





# Prácticas empresariales responsables

## Éxitos clave

- Código de conducta reforzado
- Política revisada del Grupo sobre el uso de donaciones y patrocinios no comerciales

## Prioridades de cara al futuro

- Aumentar la transparencia y la concienciación sobre los derechos humanos y el medio ambiente en la cadena de suministro
- Programa piloto de supervisión de los ESG de los proveedores
- Fortalecimiento y aplicación del Código de conducta del proveedor



# Ética corporativa

Seguimos los más altos estándares en la forma en que hacemos negocios y continuamente buscamos mejorar la integridad de nuestra empresa.

## Sistema de cumplimiento y gobernanza de ROCKWOOL

ROCKWOOL reconoce la corrupción como un riesgo para nuestro negocio y se esfuerza en responder a este riesgo de la forma más exhaustiva y sistemática posible. El Comité de integridad del Grupo (véase la página 14) mantiene una política de tolerancia cero con la corrupción en cualesquiera de sus formas, a la vez que ofrece una respuesta oportuna y coherente a todas las cuestiones que se le puedan plantear a través de nuestro sistema anónimo de denuncias. Además de las actividades de cumplimiento continuo, el Comité también supervisa las iniciativas para reforzar la manera en que abordamos la integridad en todo el Grupo.



*La integridad impregna la historia de ROCKWOOL y constituye una de las piedras angulares de nuestra manera de hacer negocios".*

## Anticorrupción

ROCKWOOL Group mantiene una política de tolerancia cero ante cualquier tipo de fraude, corrupción, soborno o pagos de facilitación. La política anticorrupción también se aplica a proveedores, agentes y otros terceros.

En 2022, actualizamos la política del Grupo sobre el uso de donaciones y patrocinios no comerciales.

En 2022, se informó de 21 casos potenciales a través de la plataforma de denuncias anónimas, 11 de los cuales se trataron bajo la política de denuncias y se gestionaron de acuerdo con el procedimiento establecido, incluyendo la evaluación del Comité de integridad. Los otros 10 casos no calificaron como casos denunciados anónimamente.

De los 11 casos, tres fueron casos de corrupción, tres de salud y seguridad, dos de acoso, un intento de fraude, una infracción de política interna y uno de conflicto de intereses. Las investigaciones realizadas de los casos han resultado en el despido de cuatro personas y la aplicación

de medidas disciplinarias a otros cuatro trabajadores. Otros casos provocaron cambios en la política y los procedimientos internos. De los nueve casos que no se consideraron como casos de denuncias anónima, cuatro estaban relacionados con problemas de RR. HH. De los otros casos, dos fueron cuestiones de salud y seguridad, dos más fueron quejas de clientes y uno estuvo relacionado con el medio ambiente. Estos casos fueron gestionados fuera del sistema de denuncias anónimas por los departamentos/OPCO correspondientes.

## Informar de la integridad y de los casos de denuncia anónima

La política de denuncias anónimas anima a los empleados y a terceros a informar sobre sospechas graves y sensibles con respecto a incumplimientos de, por ejemplo, la ética empresarial o las leyes vigentes. Si lo prefiere, puede denunciar cualquier irregularidad de forma anónima.

## Impuestos responsables

ROCKWOOL Group cree que pagar nuestra cuota justa de impuestos es parte importante del concepto de ciudadanía corporativa responsable.

En 2022, seguimos implementando y mejorando nuestro Marco de control tributario. El Marco de control tributario estándar se centra en el impuesto de sociedades (IS), el impuesto sobre el valor añadido (IVA) y la fijación de precios de transferencia. En algunos países, ROCKWOOL participa voluntariamente en un marco colaborativo con las autoridades para aumentar la transparencia y revelar detalles adicionales sobre el proceso, los retos, el registro de riesgos y las herramientas del proceso.



En este sentido, colaboramos con otros departamentos (como por ejemplo los de RR. HH. y logística) a fin de incorporarlos y utilizar nuestro propio marco de trabajo para así facilitar una herramienta estandarizada a nuestra dirección en ese país que les permita cumplir con sus obligaciones fiscales.

En 2022, pusimos en marcha un proyecto para simplificar y mejorar el proceso de recopilación de datos a efectos fiscales. Nuestro objetivo es automatizar y estandarizar el proceso, a la vez que eliminamos las intervenciones y errores manuales mediante el uso de herramientas y aplicaciones.

## Código de conducta

El [Código de conducta](#) es el documento de política general para todos los empleados de ROCKWOOL Group y es propiedad del Consejo. Explica la noción de integridad y lo que significa en ROCKWOOL.

El Código de conducta enumera varias áreas clave para el Grupo, como la prevención de la corrupción y el soborno, el uso de regalos y hospitalidad, el conflicto de intereses, la ley de competencia y antimonopolio, la privacidad de los datos, el blanqueo de capitales y la información confidencial. El Código también describe los fundamentos del Grupo en lo que respecta a los derechos humanos y laborales, el medio ambiente, la salud y la seguridad. Se espera que todos los empleados del Grupo actúen siempre de manera íntegra.

En 2022, reforzamos nuestro Código de conducta para reflejar nuestros compromisos con los derechos humanos.

**En 2022, alrededor de 7000 empleados directos recibieron formación presencial sobre el Código de conducta.**



# Abastecimiento responsable

Somos conscientes de nuestra responsabilidad por lo que respecta al desarrollo y el mantenimiento de prácticas de abastecimiento sostenibles.

Como empresa que contrata empleados a nivel mundial, ROCKWOOL es consciente de que nuestras actividades de abastecimiento y aprovisionamiento en todo el mundo influyen considerablemente en el medio ambiente y en las comunidades locales de los países en los que operamos y suministramos materiales y servicios. Colaboramos estrechamente con nuestros proveedores, a los que consideramos como actores importantes en nuestro camino común hacia la consecución de una cadena de suministro más sostenible.

En 2022, llevamos a cabo varias acciones para reforzar nuestras prácticas de abastecimiento sostenible.

Iniciamos una revisión de nuestro Código de conducta del proveedor para que este reflejara nuestro compromiso con la protección de los derechos humanos y nuestros objetivos medioambientales y climáticos.

El porcentaje de todos los proveedores con los que colaboramos que han firmado nuestro Código de conducta actual es de aproximadamente el 74 %, mientras que en 2022 llegó al 93 % de los proveedores. Nuestro

objetivo es aumentar esa cifra con el tiempo y conseguir que todos los proveedores firmen nuestra versión más reciente del Código de conducta del proveedor.

Actualmente estamos desarrollando procesos de gestión de proveedores y documentos de orientación para definir, controlar, comunicar y documentar el planteamiento de ROCKWOOL hacia el abastecimiento sostenible y garantizar el cumplimiento del Código de conducta del proveedor.

Este proceso incluirá una herramienta que nos permita monitorizar a nuestros proveedores en términos de sostenibilidad y otros factores de riesgo. Esta herramienta también se utilizará durante el proceso de abastecimiento y cualificación de los proveedores. Esto nos permitirá tener en cuenta los riesgos de sostenibilidad durante las primeras etapas del proceso de abastecimiento. La herramienta se pondrá a prueba durante 2023.

## Proceso de abastecimiento responsable



Firma de nuestro Código de conducta del proveedor



Supervisión de proveedores de alto riesgo



Evaluación de sostenibilidad de proveedores seleccionados de alto riesgo



Auditorías (administrativas o in situ) de proveedores seleccionados de alto riesgo



Diálogo con el proveedor y acciones correctivas







# Datos de sostenibilidad

## En esta sección

- 47 Métricas del impacto de los productos
- 48 Métricas del rendimiento operativo
- 50 Políticas de contabilidad
- 52 Declaración de la dirección
- 53 Informe de verificación limitado
- 55 Taxonomía de la UE
- 58 Criterios de rendimiento medioambiental, social y de gobernanza



Creación de una fachada no combustible y visualmente atractiva con el revestimiento Rockpanel Woods, Riverside Heights, Norwich, Reino Unido



## Métricas del impacto de los productos

Realizamos un seguimiento de múltiples métricas que cuantifican cómo los productos ROCKWOOL benefician a la sociedad y, más específicamente, impulsan el progreso en los ODS de la ONU.



**100 %**  
de los productos ROCKWOOL han sido clasificados como positivos por Trucost, que forma parte de S&P Global.

## Rendimiento de los ODS: Productos y otras métricas de medición de los impactos indirectos

Indicador	Unidad	2022	2021	2020	Nota	ODS
Reducción de emisiones de carbono a lo largo de la vida útil del aislamiento que hemos vendido para edificios	Mt CO <sub>2</sub>	197	210	186	1	13
Reducción de emisiones de carbono a lo largo de la vida útil del aislamiento industrial que hemos vendido	Mt CO <sub>2</sub>	922	1 026	796	1	13
Reducción de consumo energético a lo largo de la vida útil del aislamiento que hemos vendido para edificios	TWh	931	987	874	1	7
Reducción de consumo energético a lo largo de la vida útil del aislamiento técnico que hemos vendido	TWh	4 123	4 571	3 572	1	7
Reducción de emisiones de aire de materia particulada a lo largo de la vida útil del aislamiento que hemos vendido para edificios	kt	68	70	62	2	3
Reducción de emisiones de aire SO <sub>2</sub> a lo largo de la vida útil del aislamiento que hemos vendido para edificios	kt	240	253	224	2	3
Reducción de emisiones de aire NOx a lo largo de la vida útil del aislamiento que hemos vendido para edificios	kt	274	297	264	2	3
Reducción de consumo de agua por parte de los productos de cultivo de precisión que hemos vendido	mil m <sup>3</sup>	111	119	109	3,7	6
Reducción de consumo de fertilizantes por parte de los productos de cultivo de precisión que hemos vendido	kt	19	20	18	3,7	2
Reducción de la extensión de tierra utilizada con los productos de cultivo de precisión que hemos vendido	ha	32 630	34 973	31 910	3,7	2
Cosecha de verduras mediante los productos de cultivo de precisión que hemos vendido	kt	2303	2469	2253	3,7	2
Lana de roca recogida y reciclada a través de los servicios de reciclaje de ROCKWOOL	kt	68	64	52	4	12
Entornos de aprendizaje que han experimentado una mejora significativa gracias a las soluciones acústicas que hemos vendido	Número de estudiantes	1 673 000	1 733 000	1 540 000	5	3
Entornos de aprendizaje que han experimentado una mejora significativa gracias a las soluciones acústicas que hemos vendido	Número de docentes	82 000	84 000	75 000	5	3
Puestos de trabajo creados gracias a las operaciones globales de ROCKWOOL Group (directas e indirectas con proveedores)	Trabajos a tiempo completo	51 000	38 000	35 000	6	8
Valor económico creado gracias a las operaciones globales de ROCKWOOL Group (directas e indirectas)	Millones de euros	3907	3088	2602	6	8
Valor económico de la energía ahorrada por los productos de aislamiento de ROCKWOOL	Millones de euros	70 740	68 470	55 000	6	8

<sup>1</sup> La reducción de consumo energético y de emisiones de carbono a lo largo de la vida útil de los aislamientos para edificios y de los productos de aislamiento técnico que hemos vendido se ha calculado siguiendo la metodología desarrollada por Guidehouse, la cual también valida los resultados anuales. El cálculo se basa en el principio ceteris paribus.

See <https://www.rockwool.com/group/carbon-impact/#methodology>

<sup>2</sup> La reducción anual de emisiones de aire a partir de la producción de energía de calefacción como resultado del aislamiento para edificios que hemos vendido se ha calculado siguiendo la metodología desarrollada por Guidehouse, la cual también valida los resultados anuales. El cálculo se basa en el principio ceteris paribus.

See <https://www.rockwool.com/group/carbon-impact/#methodology>

<sup>3</sup> Comparación cuantitativa entre los sistemas de cultivo en invernadero y sistemas de lana de roca siguiendo la metodología desarrollada por la Wageningen University & Research.

Visita <https://www.rockwool.com/group/sustainable-growing/#methodology>

<sup>4</sup> Aislamiento de lana de roca para edificios recibido en nuestras fábricas para su reciclaje y peso seco estimado de los medios de cultivo de lana de roca reciclados.

<sup>5</sup> El impacto que los productos acústicos tienen en las condiciones de aprendizaje se ha calculado mediante la metodología desarrollada por Rambøll, la cual también valida el resultado anual. Visite <https://www.rockwool.com/group/acoustic-impact>

<sup>6</sup> La contribución a los puestos de trabajo y el crecimiento generados a partir de las actividades globales de ROCKWOOL Group se ha calculado siguiendo una metodología desarrollada por la Copenhagen Economics. Visite <https://www.rockwool.com/group/socioeconomic-impact>

<sup>7</sup> Corrección debido a un error de cálculo de los datos de 2021.

## Métricas del rendimiento operativo

Realizamos un seguimiento de múltiples métricas que cuantifican nuestra huella operativa.

### Clima y energía

Categoría	Indicador	Número de divulgación GRI	Unidad	2022	2021	2020	Nota	
Emisiones de gases de efecto invernadero	Total de emisiones de gases de efecto invernadero (GEI) directas e indirectas	305-1, 305-2	Mt CO <sub>2</sub> e	<b>1,98</b>	2,05	1,85	1, 2, 3, A	
	Reducción total de GEI directos e indirectos (Alcance 1+2), (SBT)	305-1, 305-2	Índice	<b>96</b>	100	90	1, 2, 3, 5, B	
	Total de emisiones de CO <sub>2</sub> directas e indirectas	305-2	Mt CO <sub>2</sub>	<b>1,65</b>	1,73	1,57	2, 3, A	
	CO <sub>2</sub> directas (Alcance 1)	305-1	Mt CO <sub>2</sub>	<b>1,45</b>	1,51	1,35	2, 3, A	
	Emisiones de CO <sub>2</sub> indirectas (Alcance 2) basadas en el mercado	305-2	Mt CO <sub>2</sub>	<b>0,20</b>	0,22	0,21	2, A	
	Emisiones de CO <sub>2</sub> indirectas (Alcance 2) basadas en la ubicación	305-2	Mt CO <sub>2</sub>	<b>0,33</b>	0,35	0,34	2	
	Intensidad de CO <sub>2</sub> directa (Alcance 1) por tonelada de lana de roca	305-4	Índice	<b>91</b>	91	97	2, 3, A	
	Intensidad de CO <sub>2</sub> indirecta (Alcance 2) por tonelada de lana de roca	305-4	Índice	<b>52</b>	57	64	3, A	
	Intensidad de CO <sub>2</sub> directa e indirecta (Alcance 1+2) por tonelada de lana de roca	305-4	Índice	<b>83</b>	85	91	2, 3, A	
	Emisiones indirectas totales de GEI (Alcance 3)	305-3	Mt CO <sub>2</sub> e	<b>1,02</b>	1,04	0,92	4	
	Reducción total de GEI indirectos (Alcance 3), (SBT)	305-3	Índice	<b>99</b>	100	89	4	
	Energía	Consumo de energía	302-1	GWh	<b>5 561</b>	5 685	4 876	2
		Energía por tonelada de lana de roca	302-3	Índice	<b>100</b>	99	100	2
Eficiencia energética en nuestros edificios.		NP	Índice	<b>61</b>	81	95	A	

- 1 Cambio en los cálculos de N<sub>2</sub>O para 2019-2021 en base a la actualización de los factores de emisiones para todas las plantas.
- 2 Las emisiones de N<sub>2</sub>O de Alcance 1 y 2 para 2019 y 2020 ahora incluyen una fábrica adquirida que ya estaba incluida en los resultados de 2021.
- 3 Cambio en la metodología de una planta para las emisiones de Alcance 1 debido al régimen fiscal local.
- 4 Cálculos según EN15804+A1 (basados en IPCC 2007, AR4), datos de 2022 basados en GaBi versión 10.6.1:35 y en la versión de base de datos 2022.1
- 5 El número de 2021 se ha actualizado debido a la metodología actualizada de N<sub>2</sub>O.
- A En el ámbito del aseguramiento limitado.
- B Datos de 2022 dentro del ámbito del aseguramiento limitado.

## Gestión medioambiental

Categoría	Indicador	Número de divulgación GRI	Unidad	2022	2021	2020	Nota
Incumplimiento de leyes y regulaciones medioambientales	Fábricas con certificaciones ISO 14001 y/o ISO 45001 y/o ISO 50001	NP	Número	<b>27</b>	27	24	
	Porcentaje de fábricas con certificaciones ISO 14001 y/o ISO 45001 y/o ISO 50001	NP	%	<b>84</b>	84	77	
	Auditorías de medioambiente, salud, seguridad	NP	Número	<b>100</b>	181	183	7
	Sanciones - valor monetario	307-1	MILES DE €	<b>75</b>	1	20	
	Sanciones no monetarias	NP	Número	<b>26</b>	8	4	
Emisiones de aire	Intensidad de NOx	305-7	Índice	<b>124</b>	126	115	3, 4
	Intensidad del SO <sub>2</sub>	305-7	Índice	<b>64</b>	65	86	3, 4
	Intensidad de CO	305-7	Índice	<b>4</b>	2	3	3, 4, 5
	Intensidad de amoníaco	305-7	Índice	<b>82</b>	88	90	3, 4
	Intensidad de fenol	305-7	Índice	<b>82</b>	81	80	3, 4
	Intensidad de formaldehído	305-7	Índice	<b>74</b>	93	106	3, 4
	Intensidad de materia particulada (PM <sub>10</sub> )	305-7	Índice	<b>107</b>	116	112	3, 4, 6
El consumo de agua	Consumo total de agua	303-5	Mm <sup>3</sup>	<b>3,65</b>	3,69	3,23	1
	Intensidad de uso del agua (m <sup>3</sup> /T de lana de roca)	303-5	Índice	<b>86</b>	85	90	1, A
	Consumo de agua, excluyendo aguas pluviales	303-5	Mm <sup>3</sup>	<b>3,35</b>	3,44	3,08	1, A
	Consumo total de agua de todas las áreas con estrés hídrico	303-5	Mm <sup>3</sup>	<b>0,90</b>	0,25	0,22	2
Retirada de agua	Abstracción del agua del suelo	303-3	Mm <sup>3</sup>	<b>1,07</b>	1,04	0,99	1
	Agua municipal y/o utilidades	303-3	Mm <sup>3</sup>	<b>2,01</b>	2,13	1,77	1
	Abstracción de aguas pluviales	303-3	Mm <sup>3</sup>	<b>0,30</b>	0,25	0,18	1
	Abstracción de aguas superficiales	303-3	Mm <sup>3</sup>	<b>0,27</b>	0,26	0,29	1

- 1 Una fábrica adquirida que se incluyó en 2021, se añadió en 2019 y 2020.
- 2 En 2022 se llevó a cabo un nuevo estudio de las actividades en zonas sujetas a estrés hídrico. En esta valoración se detectaron cinco plantas situadas en zonas sujetas a estrés hídrico (España, India, Rumania, Países Bajos y Alemania).
- 3 Corrección de datos para 2019 y 2020 con relación a una planta debido a la corrección del alcance del informe para adquisiciones.
- 4 En el informe de emisiones atmosféricas de 2021, la planta que comenzó a funcionar en junio de 2021 no está incluida en las cifras de 2021.
- 5 Aumento del valor de CO en comparación con 2021 debido a un periodo de prueba.
- 6 Corrección actualizada debido a un error de cálculo de los datos de 2021.
- 7 Las cuatro plantas rusas no están incluidas en los datos de 2022.
- A En el ámbito del aseguramiento limitado.



## Residuos y reciclaje

Categoría	Indicador	Número de divulgación GRI	Unidad	2022	2021	2020	Nota
Residuos	Generación total de residuos	306-2	kt	276	239	172	2
	Total de residuos peligrosos generados	306-2	kt	17	21	13	
	Residuos a vertedero	306-2	kt	44	45	46	A
	Los residuos de fábricas a vertedero	306-2	Índice	49	49	50	1, A
	Residuos para reciclaje externo	306-2	kt	168	120	85	2
	Residuos para recuperación externa (energía)	306-2	kt	1	1	1	
	Otras formas externas de eliminar residuos	NP	kt	62	73	41	2

Categoría	Indicador	Número de divulgación GRI	Unidad	2022	2021	2020	Nota
Reciclaje	El reciclaje de residuos procedentes de otros sectores	NP	kt	680	657	574	
	Promedio porcentual de contenido reciclado	301-2	%	25	24	25	
	Lana de roca post-consumidor recuperada y reciclada	306-2	kt	68	64	52	
	Número de países con programas integrales de recuperación de materiales	NP	Países	19	17	14	A

1 Una fábrica adquirida que se incluyó en 2021 se había añadido en 2019 y 2020.

2 Se ha actualizado la corrección debido a un error de cálculo de los datos de 2021.

A En el ámbito del aseguramiento limitado.

## Cuestiones sociales y de seguridad

Categoría	Indicador	Número de divulgación GRI	Unidad	2022	2021	2020	Nota
Diversidad en el lugar de trabajo	Porcentaje de mujeres que ocupan cargos ejecutivos y directivos intermedios	N/P	%	28	28	27	B
	Porcentaje de mujeres que han sido contratadas recientemente para ocupar cargos directivos intermedios	N/P	%	29	41	44	B

Categoría	Indicador	Número de divulgación GRI	Unidad	2022	2021	2020	Nota
Seguridad en el lugar de trabajo	Fatalidades	403-9	Número	1	-	-	A
	Frecuencia de LTI: empleados y contratistas (por millones de horas trabajadas)	403-9	N.º/millones horas	2,7	3,6	3,0	A
	Mejora anual en frecuencia de tiempo no productivo a causa de accidentes (LTI)	403-9	%	24	-20	-3	A

## Gobernanza corporativa

Categoría	Indicador	Número de divulgación GRI	Unidad	2022	2021	2020	Nota
Anticorrupción	Incidentes confirmados de corrupción y acciones tomadas	205-3	Número	3	4	1	B
Divulgaciones de enfoque de gestión	Valor monetario de sanciones significativas y número total de sanciones no monetarias por el no cumplimiento de la ley y regulaciones vigentes.	419-1	MILES DE €	-	-	-	B
	Acciones legales en caso de conductas contra la libre competencia, el antimonopolio y las prácticas monopolísticas.	206-1	MILES DE €	-	-	-	B

A En el ámbito del aseguramiento limitado.

B Datos de 2022 dentro del ámbito del aseguramiento limitado.

## Políticas contables

### Período sobre el que se realiza el informe

Nuestro informe cubre el período comprendido entre el 1 de enero de 2022 y el 31 de diciembre de 2022.

El informe se centra en los temas que consideramos más importantes y materiales para nuestro negocio y la sociedad, teniendo en cuenta las aportaciones relevantes de las partes interesadas. El informe forma parte de la revisión de la dirección, la cual abarca los informes legales sobre responsabilidad social corporativa, tal y como exige la sección 99a de la Ley danesa sobre estados financieros.

Nos comprometemos a comunicarnos abiertamente para proporcionar a las partes interesadas información suficiente sobre el rendimiento de la sostenibilidad del Grupo. De este modo, las partes interesadas pueden formar su propio criterio acerca de la posición de sostenibilidad, el progreso y el papel de ROCKWOOL en las comunidades donde operamos. Los datos de rendimiento están relacionados con las filiales de ROCKWOOL Group.

### Comentarios sobre el alcance y los límites de los datos medioambientales

En 2022, 32 fábricas de lana de roca se incluyeron en el ámbito de las emisiones de gases de efecto invernadero y CO<sub>2</sub> (Alcance 1 y Alcance 2), el consumo de agua, los residuos a vertedero, las emisiones al aire y el material recuperado. La nueva fábrica en China y la fábrica adquirida en Japón en 2021 aún no informan. Una fábrica de Malasia detuvo la producción de lana de roca en el T1. Sin embargo, dado que hay actividades en curso en la planta, esta sigue estando incluida en el alcance. Una planta en China se cerró a finales del T3 y está incluida en el alcance. El resto de actividades no relacionadas con la fabricación de lana de roca quedan excluidas, ya que su contribución a estos indicadores medioambientales se considera insignificante.

En 2022, cambiamos el método de cálculo de las emisiones de N<sub>2</sub>O, al mismo tiempo que actualizamos el potencial de calentamiento global (GWP) de la del cuarto informe de evaluación IPPC (AR4) al del sexto informe de evaluación (AR6). Estos cambios requerían una corrección de todos los cálculos de GEI desde la línea de referencia objetivo de 2019. Por lo tanto, también revisamos nuestros datos

para incluir, a partir de 2019, una adquisición y alineamos las emisiones de una planta que experimentó un cambio significativo en la metodología de cálculo de las emisiones de alcance 1 para un régimen de comercio fiscal y las asignamos a los años correctos.

La fábrica adquirida también se añadió a los datos de consumo de agua y de residuos en vertederos desde 2019. Esta planta adquirida ya pertenecía al alcance del informe 2021.

El alcance del objetivo de la eficiencia energética abarca edificios de oficinas en propiedad absoluta que tienen un rendimiento de eficiencia energética superior a 75 kWh/m<sup>2</sup>/año y/o no se han rehabilitado en los 5 años posteriores al año de referencia.

### Comentarios sobre el alcance y el límite de los datos de seguridad

Todas las ubicaciones de ROCKWOOL están dentro del ámbito de aplicación, incluidas fábricas, oficinas, obras de construcción en sus propias instalaciones, laboratorios, almacenes, etc.

Se incluyen todos los empleados y las horas de trabajo de los contratistas que realizan tareas para ROCKWOOL Group. Distinguimos entre dos tipos de contratistas para gestionar riesgos y seguridad:

- Contratistas permanentes con funciones a largo plazo que trabajan para o en nombre de ROCKWOOL, y
- Contratistas ocasionales (trabajo in situ, mantenimiento, etc.).

Se debe establecer una declaración de método para ambos tipos de riesgo y se deben implementar las respectivas precauciones de seguridad y la supervisión prescritas. Los incidentes que involucran a contratistas permanentes y ocasionales se registran e incluyen en el índice de LTI. Los visitantes externos no están incluidos en el índice de LTI del grupo, aunque todos los incidentes se registran e investigan.

### Comentarios sobre el alcance y el límite de los datos de diversidad de cumplimiento y gestión

En 2022, los indicadores de datos de cumplimiento abarcaron a todo el Grupo, con la excepción del indicador de "legislación y normativas medioambientales, de

seguridad y salud", que se aplica a 32 fábricas de lana de roca.

### Año de referencia

Todos los objetivos de sostenibilidad relacionados con el medio ambiente son en base al 2015, excepto los objetivos de emisiones absolutas de gases de efecto invernadero para 2034, que tienen 2019 como año de referencia.

Para el objetivo de seguridad, la referencia es el año del informe anterior.

### Recopilación, cálculo y consolidación de datos de sostenibilidad

El cálculo y la notificación de las emisiones de CO<sub>2</sub> (Alcance 1 y 2), el consumo de agua y los residuos a vertedero está respaldado por el mismo sistema que se utiliza para la consolidación financiera y la elaboración de informes.

La recopilación de datos, los cálculos y la consolidación de resultados para el objetivo de seguridad están respaldados por una herramienta de elaboración de informes. Las horas de trabajo registradas para empleados y contratistas se basan en sistemas locales.

Los datos de LTI, emisiones de CO<sub>2</sub> (Alcance 1 y 2), consumo de agua y residuos a vertedero los proporcionan las fábricas, tras lo cual son revisados y aprobados por la dirección local. Por lo tanto, los datos se evalúan para que sean completos y precisos según el mejor conocimiento de la dirección local.

Las emisiones de GEI de Alcance 3 del Grupo se recogen en todas las categorías aplicables y se calculan anualmente. Este análisis de evaluación del ciclo de vida útil se basa en la norma EN15804, utilizando la versión 10.6.1.35 del software GaBi Professional y la versión de base de datos GaBi 2022.1. Los datos se utilizan para calcular el progreso del Grupo hacia la consecución de su objetivo de emisiones de GEI basado en la ciencia de Alcance 3.

### Control de datos

Se han mapeado los registros de datos y se han identificado riesgos con respecto a la integridad, la exactitud y el punto de corte. Cuando ha correspondido, se han establecido y completado controles de mitigación. Los cambios en los datos históricos solo se realizan si el impacto es más del 1 % de los datos agregados del Grupo.

## Definiciones de los indicadores medioambientales, de seguridad y de cumplimiento

### Indicadores de datos medioambientales

#### Toneladas de lana de roca producidas

Las toneladas de lana de roca producidas son la cantidad total de productos utilizables que se han producido en las fábricas de ROCKWOOL. El valor total del período sobre el que se realiza el informe es el denominador para el cálculo de los objetivos de intensidad de consumo de agua y de CO<sub>2</sub>. ROCKWOOL utiliza las toneladas de lana de roca como medida estándar de comparación, ya que se considera una medida adecuada para el impacto medioambiental asociado a la fabricación de nuestros productos. Las toneladas de lana de roca se calculan en función del número de productos utilizables producidos en la línea y aceptados por el almacén. Las toneladas se calculan en función del número de productos, la densidad nominal y las dimensiones/volumen nominales de los productos producidos, corregidos para cualquier residuo de tamaño anómalo no reciclado.

#### Emisiones de CO<sub>2</sub> (Alcance 1 y 2)

Los Alcances 1 y 2 se definen de conformidad con el Protocolo de Gases de Efecto Invernadero. El Alcance 1 incluye todas las emisiones directas de combustibles como el coque, el carbón y el gas natural, así como las emisiones de materias primas; el Alcance 2 incluye las emisiones indirectas del consumo de electricidad, calefacción o vapor contratados.

Las emisiones de CO<sub>2</sub> de Alcance 1 se calculan en base al consumo, los valores caloríficos netos, el contenido de carbono o los factores de emisión determinados por lecturas, facturas, resultados de análisis de laboratorio o bases de datos nacionales, en función de los requisitos normativos específicos del país.

Todas las emisiones de Alcance 1 de nuestras fábricas de lana de roca en la UE, Noruega y Suiza están cubiertas por el Programa de Comercio de Emisiones de la UE. La fábrica del Reino Unido se encuentra en una situación provisional que sigue todos los mismos principios y garantías que el programa de comercio de la UE.

Las emisiones totales de CO<sub>2</sub> de la planta de Toronto (Canadá) se verifican externamente y se envían al Centro de





Medio Ambiente y Cambio Climático de Canadá (ECCC) de acuerdo con las Normas del Sistema de Precios Basados en Resultados (OBPSR).

Las emisiones de a veces CO<sub>2</sub> lo ponen junto o separado de la electricidad (Alcance 2) se registran como emisiones basadas en el mercado y emisiones basadas en la ubicación. Las emisiones basadas en el mercado se basan en factores de emisiones especificados en los certificados de atributos energéticos, contratos, acuerdos de compra de energía y emisiones de servicios públicos del proveedor y mezcla residual. Cuando no se dispone de factores de emisiones basados en el mercado, se utilizan los factores basados en la ubicación. Las emisiones basadas en el mercado se utilizan para los objetivos de CO<sub>2</sub> y GEI de ROCKWOOL.

Las emisiones basadas en la ubicación se calculan utilizando los factores de emisión publicados por la Agencia Internacional de la Energía específicos al país de operación.

#### Consumo de energía

El consumo de energía está calculado como el total de energía consumido por las 32 plantas de fabricación de lana de roca en forma de combustibles y electricidad. La energía notificada en el informe se basa en los consumos determinados por el peso o los volúmenes medidos o por las facturas. La energía notificada en el informe también puede basarse en valores caloríficos netos de análisis de laboratorio, información de los proveedores o bases de datos nacionales. La fuente de los valores caloríficos netos y los factores de emisión dependen de los requisitos normativos específicos del país.

#### Emisiones de GEI de Alcance 1 y 2

Las emisiones de GEI de Alcance 1 y 2 son la suma de las emisiones de CO<sub>2</sub> y otras emisiones de GEI (N<sub>2</sub>O) en términos absolutos para el año del informe. Las emisiones de N<sub>2</sub>O se calculan a partir de los análisis realizados en algunas instalaciones de producción en condiciones operativas representativas. El valor potencial de calentamiento del planeta con relación a las emisiones de N<sub>2</sub>O es el publicado en el Sexto Informe de Evaluación IPCC (AR6). Los datos se utilizan para calcular el progreso del Grupo hacia la consecución de su objetivo de emisiones absolutas de GEI basado en la ciencia.

#### Emisiones de GEI de Alcance 3

El Alcance 3 se define de acuerdo con el Protocolo de gases de efecto invernadero. El Alcance 3 incluye otras emisiones indirectas de las actividades de una organización que resultan de fuentes que no son propiedad ni están controladas por la empresa. Las emisiones de Alcance 3 se recogen y calculan teniendo en cuenta las emisiones absolutas ascendentes y descendentes de GEI del Grupo durante el año sobre el que se ha realizado el informe.

#### Emisiones de aire: NO<sub>x</sub>, SO<sub>2</sub>, CO, amoníaco, fenol, formaldehído y PM10

Todas las emisiones de aire diferentes a las de GEI están calculadas como el total de emisiones de cada componente. Se basan en mediciones analíticas realizadas de acuerdo con los requisitos de los permisos de fábrica y las condiciones operativas. El alcance de las emisiones de aire es de 32 fábricas de lana de roca. Los datos de las emisiones de aire contienen ciertas incertidumbres y dependen de los métodos nacionalmente prescritos. Las mediciones de las emisiones pueden variar ostensiblemente en función de la representatividad de los ejemplos tomados, las mediciones de flujos y el método de análisis.

#### Consumo y extracción de agua

La extracción de agua consiste en la extracción de agua del suelo, aguas superficiales, suministro municipal y cualquier otra fuente externa en las 32 fábricas de lana de roca. Las aguas pluviales no están incluidas en el consumo total de agua por tonelada de lana de roca. Los datos aquí documentados están basados en las lecturas y facturas contabilizadas.

El consumo total de agua de todas las áreas con estrés hídrico hace referencia al consumo de agua en siete fábricas en España, India, Rumanía, Países Bajos, Alemania y Rusia que han sido identificadas como fábricas situadas en áreas sujetas a un nivel de estrés hídrico alto o extremadamente alto. Este fue el resultado de la evaluación de escasez de agua realizada por un tercero en 2017 y 2022. La evaluación de escasez de agua se actualizará cada cinco años.

#### Los residuos de fábricas a vertedero.

Los residuos a vertedero están calculados como la cantidad total de residuos enviados a vertedero por las 32 fábricas de lana de roca. Los datos notificados se basan en tiques de básculas o en la documentación proporcionada por proveedores externos, ya sea en forma de informes o facturas.

Los residuos enviados a vertedero por estos emplazamientos que no se originaron en el proceso de producción se excluyen de la cifra indicada. Los residuos enviados a otros tipos de centros de eliminación de residuos están calculados como la cantidad total de residuos enviados a los diferentes tipos de centros individuales de eliminación. Los datos notificados se basan en tiques de básculas y la documentación facilitadas por clientes/proveedores externos.

#### Material recuperado

Un programas de materiales recuperados es aquel en el que ROCKWOOL o un contratista externo ofrece un programa de reciclaje de lana de roca.

Un programas de materiales recuperados específico del país se considera elegible cuando cumple todos los criterios siguientes:

- Rockcycle está disponible como programa de recuperación para productos de lana de roca ROCKWOOL de construcción y/o demolición. Estos productos se recuperan y devuelven a una planta de ROCKWOOL y/o a una empresa de gestión de residuos que se asegura de que el material sea reutilizado/ reciclado;
- Rockcycle se ofrece a i) un segmento de mercado, o ii) grandes clientes/partes interesadas seleccionados en un país;
- Rockcycle cubre como mínimo la oferta de recuperar productos de aislamiento, pero también debe cubrir la oferta de recuperar Productos de Sistemas cuando sea apropiado; y,
- Rockcycle es accesible y se comunica en el mercado local, por ejemplo, en el sitio web del país de ROCKWOOL, en los catálogos de comercialización, a través de la promoción directa a los clientes relevantes, un video local de Rockcycle, etc.

Los criterios también se incluyen en las directrices internas del objetivo, disponibles para todos los empleados y unidades de negocio globales de ROCKWOOL, como parte del alcance del objetivo. Un país debe presentar la documentación adecuada en forma de contratos, documentación financiera, correspondencia con el cliente y/o materiales de marketing para que la dirección de ROCKWOOL la evalúe.

#### Contenido reciclado

El contenido reciclado se calcula de acuerdo con las normas EN 15844:2012 e ISO 14021:1999, pero excluye los residuos internos de la fábrica. El contenido reciclado del Grupo se calcula como un promedio del contenido reciclado en las 32 fábricas de lana de roca. Los residuos reciclados de otras industrias son residuos o coproductos que se usan para sustituir la roca virgen en el proceso de fusión.

#### Eficiencia energética en nuestros propios edificios

La eficiencia energética en nuestras propias oficinas no rehabilitadas se calcula en términos de kWh/m<sup>2</sup>/año. Los criterios para los edificios incluidos y excluidos en el alcance del objetivo se describen en las directrices internas del Grupo para el objetivo. Las directrices están disponibles internamente para todos los empleados y unidades de negocio globales de ROCKWOOL que forman parte del alcance del objetivo. Para determinar el alcance y el consumo inicial de energía de referencia de los edificios que se determinó que estaban dentro del alcance, la dirección contrató a un tercero para llevar a cabo un mapeo de eficiencia energética del stock mundial de edificios de oficinas del Grupo.

Esto dio como resultado un alcance inicial del edificio de oficinas con un rendimiento de eficiencia energética estimado que se utilizará como base de referencia del objetivo. Dos edificios no formaron parte de la evaluación inicial de terceros, ya que fueron demolidos. En su lugar, se construyeron nuevos edificios que ahora se han añadido a la evaluación.

Cuando ROCKWOOL establece el potencial de mejora de la eficiencia energética de una oficina dentro del ámbito de aplicación, un tercero realiza una nueva evaluación del rendimiento del diseño energético. Si la eficiencia energética calculada a partir de esta evaluación se desvía del valor inicial de referencia, la referencia se actualiza para

reflejar el nuevo valor. El valor final de eficiencia energética de la rehabilitación/nueva construcción se utiliza para calcular la mejora de la eficiencia energética. Este valor lo calcula un tercero.

#### Indicadores de datos de seguridad

##### Índice de frecuencia de tiempo no productivo a causa de accidentes (LTI)

El índice de frecuencia de tiempo no productivo a causa de accidentes (LTI) está calculado como el tiempo no productivo a causa de accidentes por cada 1 000 000 horas de trabajo, según el indicador GRI 403. Un incidente que causa un tiempo no productivo se define como un incidente que hace que la persona lesionada no pueda realizar ningún trabajo normal o como trabajo restringido en cualquier número de días naturales después de la fecha en que sufrió la lesión. Las horas de trabajo del contratista se calculan en función de las horas reales registradas en la planta o de las horas escritas en las ofertas.

En la mayoría de los casos, las horas de trabajo de los empleados de ROCKWOOL se calculan en función de los sistemas de nóminas. En algunos casos, el cálculo se basa en otros sistemas. Las horas de trabajo son el total de horas de trabajo reales realizadas.

#### Indicadores de datos de cumplimiento

##### Diversidad en el lugar de trabajo

La diversidad de género se calcula en base a los datos de los trabajadores 'género biológico' gestionados en el Sistema Global de Información de Recursos Humanos de ROCKWOOL, y se presenta como el 'porcentaje de mujeres que ocupan cargos directivos intermedios y ejecutivos' y el 'porcentaje de mujeres en nuevas contrataciones para cargos directivos intermedios'. La gestión ejecutiva indica el nivel 2 en la estructura organizativa de la empresa, y los cargos intermedios de dirección los niveles 3, 4 y 5.

#### Anticorrupción

La divulgación de incidentes está alineada con el estándar GRI en el punto anticorrupción 205-3, en el que se informa de los incidentes de corrupción confirmados.

##### Cumplimiento de las leyes y normativas de seguridad, salud y medioambiente

Una multa es una sanción monetaria aplicada por no cumplir con las leyes y las normativas de seguridad, salud y medioambiente (incluidos los acuerdos internacionales, nacionales y voluntarios con las autoridades).

Una sanción es una sanción administrativa no monetaria aplicada por no cumplir con las leyes y las normativas de seguridad, salud y medioambiente (incluidos los acuerdos internacionales, nacionales y voluntarios con las autoridades). Las multas y las sanciones están documentadas como el total de multas y sanciones en las 32 fábricas de producción de lana de roca de ROCKWOOL.

El número de auditorías/inspecciones de seguridad, salud y medioambiente incluye las auditorías externas relacionadas con la seguridad, la salud y el medioambiente que realizan las autoridades, los organismos certificados, o parecidos, junto con las auditorías internas del Grupo en las 32 fábricas de producción de lana de roca.

#### Indicadores KPI ESG

Nos dedicamos a operar de manera sostenible. Para lograr este objetivo, nos esforzamos en llevar a cabo nuestros negocios de una manera financiera, medioambiental y socialmente responsable. Los indicadores de KPI ESG reflejan nuestra estrategia y rendimiento.

Junto al Informe de sostenibilidad, publicamos unos indicadores de KPI ESG por separado que pueden descargarse en [www.rockwool.com/group/about-us/sustainability/](http://www.rockwool.com/group/about-us/sustainability/)

## Declaración de la dirección

Los directores han considerado y aprobado hoy el Informe de sostenibilidad de ROCKWOOL correspondiente al periodo comprendido entre el 1 de enero y el 31 de diciembre de 2022.

Los datos de sostenibilidad seleccionados en el Informe de sostenibilidad 2022 se han preparado de acuerdo con las políticas de contabilidad desarrolladas por ROCKWOOL, tal y como se indica en las páginas 50-52 (las «políticas de contabilidad»).

En nuestra opinión, el Informe de sostenibilidad 2022 ofrece una presentación justa de las actividades de sostenibilidad del Grupo y los resultados de nuestros esfuerzos de sostenibilidad durante el periodo que es objeto del informe, así como una presentación equilibrada de nuestro rendimiento medioambiental, social y de gobernanza corporativa de acuerdo con las políticas contables.

Hedehusene, 8 de febrero de 2023

Jens Birgersson  
CEO

Kim Junge Andersen  
CFO



## Informe de verificación limitado sobre datos de sostenibilidad seleccionados

### A las partes interesadas de ROCKWOOL A/S

ROCKWOOL A/S ("ROCKWOOL") se comprometió a proporcionar un aseguramiento limitado sobre los datos de sostenibilidad seleccionados que se describen en la sección «Qué aseguramos» y que se establecen en el Informe de sostenibilidad 2022 de ROCKWOOL correspondiente al período comprendido entre el 1 de enero y el 31 de diciembre de 2022 ("los datos de sostenibilidad seleccionados").

### Nuestra conclusión

Basándonos en los procedimientos que hemos llevado a cabo y en las pruebas que hemos obtenido, no hay indicio alguno que nos haga pensar que los datos de sostenibilidad seleccionados que se indican en las páginas 48-49 del Informe de sostenibilidad 2022 correspondiente al período comprendido entre el 1 de enero y el 31 de diciembre de 2022 de ROCKWOOL no estén preparados, en todos los aspectos materiales, de acuerdo con las políticas de contabilidad desarrolladas por ROCKWOOL como se indica en las páginas 50-52 (las «políticas de contabilidad»).

Esta conclusión debe leerse en el contexto de lo que afirmamos en el resto de nuestro informe.

### Qué aseguramos

El alcance de nuestro trabajo se limitó al aseguramiento de los datos de sostenibilidad seleccionados para el período comprendido entre el 1 de enero y el 31 de diciembre de 2022 en la sección «Métricas del rendimiento operativo» en las páginas 48-49 del Informe de sostenibilidad 2022 de ROCKWOOL, a saber:

- Total de emisiones de gases de efecto invernadero (GEI) directas e indirectas (página 48);
- Reducción total de emisiones de GEI directas e indirectas (Alcance 1+2), (SBT) (página 48);
- Total de emisiones de CO<sub>2</sub> directas e indirectas (página 48);
- Emisiones de CO<sub>2</sub> directas (Alcance 1) (página 48);
- Emisiones de CO<sub>2</sub> indirectas (Alcance 2) basadas en el mercado (página 48);
- Intensidad de CO<sub>2</sub> directa (Alcance 1) por tonelada de lana de roca (página 48);
- Intensidad de CO<sub>2</sub> indirecta (Alcance 2) por tonelada de lana de roca (página 48);
- Intensidad de CO<sub>2</sub> directa e indirecta (Alcance 1+2) por tonelada de lana de roca (página 48);
- Eficiencia energética en nuestros edificios (página 48);
- Intensidad de uso del agua (m<sup>3</sup>/T de lana de roca) (página 48);
- Consumo de agua, excluyendo aguas pluviales (página 48);
- Depósitos en residuos a vertedero (página 49);
- Los residuos a vertedero procedentes de fábricas (página 49);
- Número de países con programas integrales de recuperación de materiales (página 49);
- Porcentaje de mujeres que ocupan cargos de dirección ejecutivos e intermedios (página 49);
- Porcentaje de mujeres que han sido contratadas recientemente para ocupar cargos directivos intermedios (página 49);
- Fatalidades (página 49);

- Índice de frecuencia de tiempo no productivo a causa de accidentes (LTI): empleados y contratistas (por millones de horas trabajadas) (página 49);
- Mejora anual del Índice de frecuencia de tiempo no productivo a causa de accidentes (LTI) (página 49);
- Incidentes confirmados de corrupción y acciones tomadas (página 49);
- Valor monetario de sanciones significativas y número total de sanciones no monetarias por el no cumplimiento de la legislación y regulaciones vigentes (página 49) y;
- Acciones legales en caso de conductas contra la libre competencia, el antimonopolio y las prácticas monopolísticas (página 49);

Expresamos el aseguramiento limitado en nuestra conclusión.

### Estándares profesionales aplicados y nivel de aseguramiento

Realizamos un encargo de aseguramiento limitado de acuerdo con la Norma Internacional de Encargos de Aseguramiento 3000 (Revisada) "Encargos de aseguramiento distintos a auditorías y revisiones de información financiera histórica" y, con respecto a las emisiones de gases de efecto invernadero, de acuerdo con la Norma Internacional de Encargos de Aseguramiento 3410 "Encargos de Aseguramiento sobre las declaraciones acerca de gases de efecto invernadero". La cuantificación de emisiones de gases de efecto invernadero está sujeta a incertidumbre inherente debido a los conocimientos científicos incompletos utilizados para determinar los factores de emisiones y los valores necesarios para combinar las emisiones de diferentes gases.

Un encargo de aseguramiento limitado tiene un alcance sustancialmente menor que un encargo de aseguramiento razonable en relación tanto con los procedimientos de evaluación de riesgos, incluyendo una comprensión del control interno, como con los procedimientos realizados en respuesta a los riesgos evaluados; en consecuencia, el nivel de aseguramiento obtenido en un encargo de aseguramiento limitado es sustancialmente menor que el aseguramiento que se habría obtenido si se hubiera realizado un encargo de aseguramiento razonable.

### Nuestra independencia y control de calidad

Hemos cumplido con los requisitos de independencia y otros requisitos éticos recogidos en el Consejo de Normas Internacionales de Ética para Contadores (Código IESBA), fundado en los principios fundamentales de integridad, objetividad, competencia profesional y debido cuidado, confidencialidad y comportamiento profesional, así como con los requisitos éticos aplicables en Dinamarca.

PricewaterhouseCoopers aplica la Norma Internacional sobre Gestión de la Calidad 1, ISQM 1, que exige a la empresa que diseñe, implemente y opere un sistema de gestión de la calidad que incluya políticas o procedimientos relativos al cumplimiento de los requisitos éticos, las normas profesionales y los requisitos legales y normativos aplicables.

Nuestro trabajo fue llevado a cabo por un equipo multidisciplinar independiente con experiencia en la elaboración de informes y aseguramientos de sostenibilidad.

### Comprensión de las metodologías de elaboración de informes y medición

Los datos de sostenibilidad seleccionados deben leerse y comprenderse junto con las políticas de contabilidad. Las normas de contabilidad que se utilizan para preparar los datos de sostenibilidad seleccionados son las normas de contabilidad aplicadas y desarrolladas por ROCKWOOL, cuya única responsabilidad de selección y aplicación recae en la Dirección.

La ausencia de un cuerpo significativo de prácticas establecidas sobre las cuales extraer datos para evaluar y medir los datos de sostenibilidad seleccionados permite técnicas de medición diferentes, pero aceptables, y puede afectar a la comparabilidad entre entidades y a lo largo del tiempo.



### Trabajos realizados

Estamos obligados a planificar y realizar nuestro trabajo para considerar el riesgo que suponen las declaraciones sustancialmente erróneas de los datos de sostenibilidad seleccionados. Al hacerlo, y de acuerdo con nuestro criterio profesional:

- Evaluación de la adecuación de las políticas de contabilidad utilizadas, su aplicación coherente y las divulgaciones relacionadas en el Informe de sostenibilidad 2022;
- Realizamos consultas y entrevistas con la dirección de ROCKWOOL con la responsabilidad de gestionar e informar de los datos de sostenibilidad seleccionados para evaluar los procesos de generación de informes y consolidación, el uso de los sistemas y los controles realizados en toda la empresa;
- Realizamos ensayos sustanciales limitados sobre una base de muestra con relación a la documentación subyacente y evaluamos la idoneidad de los métodos de cuantificación y el cumplimiento de las políticas de contabilidad para la preparación de los datos de sostenibilidad seleccionados en la oficina central corporativa y en relación con los sitios de informes seleccionados de ROCKWOOL;
- Realizamos una revisión analítica y una explicación de tendencias de los datos de sostenibilidad seleccionados, y;
- Evaluamos las pruebas obtenidas.

### Responsabilidades de la dirección

La dirección de ROCKWOOL es responsable de:

- Diseñar, implementar y mantener los controles internos sobre la información relevante para la preparación de los datos de sostenibilidad seleccionados en el Informe de sostenibilidad 2022 a fin de que estén libres de anomalías significativas, ya sea por fraude o error;
- Establecer políticas de contabilidad objetivas para preparar los datos de sostenibilidad seleccionados;
- Medir e informar de los datos de sostenibilidad seleccionados en función de las políticas de contabilidad, y;
- El contenido del Informe de sostenibilidad 2022 correspondiente al periodo comprendido entre el 1 de enero y el 31 de diciembre de 2022.

### Nuestra responsabilidad

Somos responsables de:

- Planificar y realizar el encargo para obtener un aseguramiento limitado sobre si los datos de sostenibilidad seleccionados para el periodo comprendido entre el 1 de enero y el 31 de diciembre de 2022 están libres de anomalías significativas y están preparados, en todos los aspectos sustanciales, de acuerdo con las políticas contables;
- Elaborar una conclusión independiente basada en los procedimientos realizados y las pruebas obtenidas; y
- Informar de nuestra conclusión a las partes interesadas de ROCKWOOL.

Hellerup, 8 de febrero de 2023

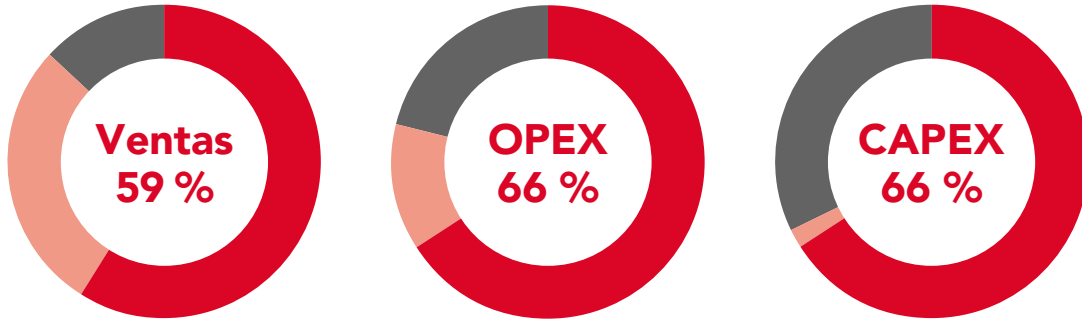
PricewaterhouseCoopers  
Statsautoriseret Revisionspartnerselskab  
CVR no. 3377 1231

Kim Tromholt  
Contador Público Autorizado por el Estado  
mne33251

Rune Kjeldsen  
Contador Público Autorizado por el Estado  
mne34160



# Taxonomía de la UE



■ Alineado con la taxonomía ■ Apto para la taxonomía pero no alineado

La Comisión Europea ha establecido la Taxonomía de la UE como un sistema de clasificación específico basado en la ciencia para la identificación de actividades económicas que sean medioambientalmente sostenibles y tengan un impacto climático y medioambiental sustancialmente positivo. Su objetivo es ayudar a ampliar las inversiones en actividades sostenibles, evitar el "blanqueo ecológico" (greenwashing) y aumentar la transparencia del mercado mediante la introducción de obligaciones de divulgación de información sobre las empresas y los participantes en el mercado financiero. En ROCKWOOL, damos la bienvenida a esta iniciativa.

Una actividad económica está en consonancia con la taxonomía cuando satisface todos los requisitos de establecidos en la Regulación de Taxonomía. Esto significa que la actividad contribuye sustancialmente a uno o más de los objetivos medioambientales específicos de la taxonomía, no perjudica ninguno de los objetivos medioambientales y se lleva a cabo de conformidad con las mínimas garantías.

Hemos identificado nuestras actividades globales de 2022 que superan los criterios de control para una contribución sustancial a la Ley Delegada del Clima en la Taxonomía de la UE y, por lo tanto, se consideran elegibles para la taxonomía. Hemos llevado a cabo la valoración «Do No significant

Harm» (DNSH) (No causar daños significativos) y hemos evaluado nuestra alineación con las Directrices de la OCDE para Empresas Multinacionales y los Principios Rectores de Naciones Unidas sobre las Empresas y los Derechos Humanos, para establecer hasta qué punto estas actividades están alineadas con la taxonomía.

## DNSH a «Adaptación al cambio climático»

En 2022, ROCKWOOL llevó a cabo un análisis de escenarios climáticos para evaluar los riesgos físicos relacionados con el clima en todas nuestras plantas de fabricación a nivel mundial. Se analizaron dos situaciones alternativas de cambio climático: una situación de calentamiento de «alto impacto físico» de 4 °C y una situación de «transición rápida», en la que el calentamiento se limita a 2,0 °C, teniendo en cuenta los horizontes temporales de contabilidad 2030 y 2050.

El análisis muestra que, si bien los riesgos físicos relacionados con el clima en nuestras plantas de fabricación a nivel mundial no cambiarán significativamente en ninguno de los dos escenarios en un futuro próximo, sí que se han detectado nuevos riesgos potenciales relacionados con el clima en determinadas plantas. Colaboraremos con las unidades de negocio relevantes para garantizar que se implementen y evalúen periódicamente planes de mitigación

de todos los riesgos físicos relacionados con el clima aplicables.

## DNSH a «Uso sostenible y protección de los recursos hídricos y marinos»

Controlamos y atenúamos los riesgos con relación a la calidad del agua local en nuestras plantas de fabricación, entre otros aspectos, a través de nuestros permisos medioambientales y programas de gestión medioambiental. En muchas de nuestras fábricas, el agua de proceso de producción se recicla en un circuito cerrado sin descarga. En el resto de las fábricas, el agua de proceso se descarga a las plantas de tratamiento de aguas residuales municipales. Nos aseguraremos de centrarnos continuamente en mitigar los riesgos que puedan afectar a la calidad del agua local en todas nuestras plantas de fabricación y reforzaremos estos esfuerzos de mitigación cuando sea necesario.

En 2022, llevamos a cabo una evaluación de la escasez de agua que cubrió todas las plantas de fabricación de lana de roca, a excepción de las situadas en Rusia. La valoración determinó la existencia de cinco plantas de fabricación de ROCKWOOL situadas en zonas sujetas a un estrés hídrico alto o extremadamente alto. Sin embargo, se estima que el uso de agua en estas fábricas es intangible. No obstante, en función de planes de gestión del agua específicos, seguiremos priorizando la implementación de mejoras en la eficiencia hídrica en estas plantas como parte de nuestros esfuerzos generales para cumplir con el objetivo de sostenibilidad del Grupo de reducción de la intensidad del uso del agua en un 20 % en 2030 en comparación con 2015.

## DNSH a «Transición a una economía circular»

ROCKWOOL opera un modelo de negocio circular sólido con productos resistentes, duraderos, fáciles de desmontar, reciclables y que contienen materiales reciclados. Además, hemos establecido ambiciosos objetivos de circularidad para reforzar aún más este modelo de negocio. Estos objetivos son reducir los depósitos de residuos a vertedero en un 85 % para 2030 en comparación con 2015 y ofrecer servicios de materiales recuperados en 30 países para 2030.

## DNSH a «Prevención y control de la contaminación»

El criterio de la DNSH relativo a la «Prevención y control de la contaminación» exige que la actividad no utilice sustancias específicas de interés/químicas que estén enumeradas en el Reglamento Europeo, tal y como se especifica en el Apéndice C del Anexo I del Reglamento Delegado de la Comisión (UE) 2021/2139.

ROCKWOOL ha llevado a cabo una revisión de las sustancias y productos químicos utilizados en su proceso de producción. ROCKWOOL ha detectado el uso de un producto químico para el aglomerante, el formaldehído, que está cubierto por el subpárrafo (g) del Apéndice C.

El uso de formaldehído se ha evaluado con el fin de calificar excepcionalmente como de «uso esencial para la sociedad» para la parte principal de nuestra gama de productos, ya que no hay mejores alternativas que garanticen el rendimiento necesario que sea aceptable para el medioambiente y la salud. Para parte de nuestra gama de productos ligeros de lana de roca, existen soluciones de aglomerante alternativas en el mercado y, por lo tanto, consideramos que la excepcionalidad de «esencial para la sociedad» no es aplicable a estos productos. Con el fin de reducir aún más nuestro impacto medioambiental, continuaremos centrándonos en el uso de todas las sustancias del Apéndice C.

## DNSH a «Protección y restauración de la biodiversidad y los ecosistemas»

Todas nuestras fábricas de lana de roca cuentan con una autorización medioambiental que exige la protección del medio ambiente. Además, todas las fábricas forman parte del programa de gestión medioambiental del Grupo. Todas las plantas cuentan con robustos programas de cumplimiento y conformidad. En 2022, se ubicaron en el mapa todas las fábricas de lana de roca de ROCKWOOL para determinar la situación de las áreas sensibles a la biodiversidad en las proximidades a las plantas. Para garantizar la protección continua de áreas específicas sensibles a la biodiversidad, estudiaremos más detenidamente nuestros programas de gestión



medioambiental en las plantas relevantes y los reforzaremos cuando lo consideremos necesario.

### Cumplimiento de las «protecciones mínimas»

En 2021 y 2022, ROCKWOOL llevó a cabo varias acciones para reforzar su gobernanza de debida diligencia y sus procesos internos dentro del campo de los derechos humanos. Estas acciones incluyeron la revisión del Código de conducta del Grupo, cuya responsabilidad recae sobre el Consejo de Administración, y la aprobación de una política y un procedimiento específicos en materia de derechos humanos, en sustitución de los antiguos compromisos con los derechos humanos. Estas acciones clave proporcionan el marco necesario dentro del cual podemos garantizar el cumplimiento de los derechos humanos reconocidos internacionalmente. También en 2022, se llevó a cabo una evaluación de riesgos para detectar riesgos destacados para los derechos humanos en las propias operaciones, garantizando así que centráramos nuestros esfuerzos en las áreas más importantes.

No se identificaron eventos ni impactos negativos importantes durante 2022.

A medida que sigamos reforzando nuestros esfuerzos en esta área, mejoraremos los procesos de gestión de los proveedores y los documentos directrices para definir, controlar, comunicar y documentar el enfoque de ROCKWOOL hacia el abastecimiento sostenible y garantizar la aplicación de un Código de conducta del proveedor revisado. Este proceso incluirá una herramienta que permitirá supervisar la sostenibilidad y otros factores de riesgo.

Consideramos que existen controles internos apropiados, así como programas éticos y de cumplimiento, para la prevención y detección de sobornos. El Grupo trata la gobernanza y el cumplimiento fiscal como objetos importantes de supervisión, y considera que existen estrategias y procesos adecuados de gestión del riesgo fiscal. El Grupo promueve la concienciación de los empleados sobre la importancia del cumplimiento de todas las leyes y reglamentos aplicables en materia de competencia.

### Ventas netas alineadas con la taxonomía

La actividad dominante elegible para la taxonomía es la producción y venta de productos de aislamiento. Las ventas del sector de sistemas también se han declarado como aptas para la taxonomía, donde los productos son un elemento clave en un sistema de fachada o techo exterior. Las fuentes de ventas netas son los contratos con los clientes.

Basándose en el resultado de la monitorización de DNSH, se considera que algunos productos ligeros de lana de roca no cumplen con los criterios de alineación debido al uso de formaldehído en el aglomerante de lana de roca.

Las ventas netas totales alineadas con la taxonomía ascienden al 59 %.

El KPI alineado con la taxonomía se basa en las cifras anuales completas y las ventas netas se pueden conciliar con la declaración de ingresos consolidados del Grupo en nuestro [Informe anual](#).

### OPEX alineado con la taxonomía

Los gastos operativos totales consisten en los gastos directos relacionados con la investigación y el desarrollo, las actividades de rehabilitación de edificios, el mantenimiento y la reparación, y cualquier otro gasto relacionado con el mantenimiento diario de bienes, instalaciones y equipos.

La proporción de gastos operativos considerados elegibles para la taxonomía se relaciona principalmente con el coste directo de las ventas de las actividades aptas para la taxonomía. También se informó de una parte proporcional de los costes logísticos y de mantenimiento como aptos para la taxonomía. Se incluyeron los costes de investigación y desarrollo relacionados con proyectos aptos para la taxonomía.

Cuando se llevan a cabo actividades alineadas con la taxonomía y no alineadas con la taxonomía, la parte alineada con la taxonomía de los gastos operativos se determina sobre la base de las ventas netas alineadas con la taxonomía. Los gastos operativos son un subconjunto de costes operativos en la declaración de ingresos consolidados del Grupo.

Se considera que el 66 % de los gastos operativos está alineado con la taxonomía.

### CAPEX alineado con la taxonomía

El gasto total de capital consiste en adiciones a activos fijos tangibles e intangibles, incluidos los activos por derecho de uso durante el año. Las cifras de CAPEX pueden conciliarse con las adiciones de las notas 3.1-3.3 de nuestro [Informe anual](#). No se han incluido planes de CAPEX.

La proporción de inversiones aptas para la taxonomía de ROCKWOOL está relacionada principalmente con la construcción de fábricas y equipos de aislamiento y con la ampliación de capacidades relacionadas tanto con actividades aptas para la taxonomía como con inversiones en materia de seguridad y medio ambiente, incluidas las rehabilitaciones energéticas de edificios propios.

Se considera que el 66 % de las inversiones están alineadas con la taxonomía.



			Criterios de contribución sustanciales		Criterios DNSH								
Actividades económicas			Mitigaciones del cambio climático	Adaptaciones al cambio climático	Mitigaciones del cambio climático	Adaptaciones al cambio climático	Recursos hídricos y marinos	Economía circular	Contaminación	La biodiversidad y los ecosistemas	Protectores de seguridad mínimos	Proporción alineada con la taxonomía	
			%	%	S/N	S/N	S/N	S/N	S/N	S/N		%	
			Total Millones de euros	Proporción %									
Volumen de ventas netas	<b>Actividades medioambientalmente sostenibles (alineadas con la taxonomía)</b>												
	3.5	Fabricación de equipos de eficiencia energética para edificios	2297	59 %	100 %	0 %	SÍ	SÍ	SÍ	SÍ	SÍ	SÍ	59 %
	<b>Actividades aptas para la taxonomía, pero no armonizadas</b>												
	3.5	Fabricación de equipos de eficiencia energética para edificios	1 108	28 %	100 %	0 %	SÍ	SÍ	SÍ	SÍ	N/A	SÍ	-
<b>Actividades no aptas o no cubiertas por la taxonomía</b>													
	Actividades no aptas para la taxonomía	502	13 %	-	-	-	-	-	-	-	-	-	
<b>Total de actividades</b>			3907	100 %	87 %	0 %	SÍ	SÍ	SÍ	SÍ	S/N	SÍ	59 %
OPEX	<b>Actividades medioambientalmente sostenibles (alineadas con la taxonomía)</b>												
	3.5	Fabricación de equipos de eficiencia energética para edificios	2 167	66 %	100 %	0 %	SÍ	SÍ	SÍ	SÍ	SÍ	SÍ	66 %
	<b>Actividades aptas para la taxonomía, pero no armonizadas</b>												
	3.5	Fabricación de equipos de eficiencia energética para edificios	439	13 %	100 %	0 %	SÍ	SÍ	SÍ	SÍ	N/A	SÍ	-
<b>Actividades no aptas o no cubiertas por la taxonomía</b>													
	Actividades no aptas para la taxonomía	678	21 %	-	-	-	-	-	-	-	-	-	
<b>Total de actividades</b>			3 284	100 %	El 79 %	0 %	SÍ	SÍ	SÍ	SÍ	S/N	SÍ	66 %
CAPEX	<b>Actividades medioambientalmente sostenibles (alineadas con la taxonomía)</b>												
	3.5	Fabricación de equipos de eficiencia energética para edificios	206	62 %	100 %	0 %	SÍ	SÍ	SÍ	SÍ	SÍ	SÍ	62 %
	7.2	Rehabilitación de edificios existentes	14	4 %	100 %	0 %	SÍ	SÍ	SÍ	SÍ	SÍ	SÍ	4 %
	<b>Actividades aptas para la taxonomía, pero no armonizadas</b>												
	3.5	Fabricación de equipos de eficiencia energética para edificios	8	2 %	100 %	0 %	SÍ	SÍ	SÍ	SÍ	N/A	SÍ	-
<b>Actividades no aptas o no cubiertas por la taxonomía</b>													
	Actividades no aptas para la taxonomía	105	32 %	-	-	-	-	-	-	-	-	-	
<b>Total de actividades</b>			333	100 %	68 %	0 %	SÍ	SÍ	SÍ	SÍ	S/N	SÍ	66 %

## Rendimiento ESG

Análisis y clasificaciones	Elaboración y referencia	
	El Índice Corporate Knights' 2022 Global 100 clasificó a ROCKWOOL como la 16ª empresa más sostenible del mundo y la 1ª de entre las empresas de productos para la construcción.	<b>16° (general)</b> <b>1° (sector)</b>
	ROCKWOOL obtuvo la calificación CDP de nivel de liderazgo durante dos años consecutivos.	<b>Nivel de liderazgo A</b>
	Trucost, que forman parte de S&P Global, ha clasificado el 100 % de los productos de ROCKWOOL como ODS positivos	<b>100 %</b>
	ROCKWOOL obtuvo la segunda calificación más alta posible de MSCI.	<b>AA</b>
	ROCKWOOL está clasificada como una empresa de 'riesgo medio'. Una puntuación más baja indica un buen rendimiento.	<b>22,5 de 100</b>
	ROCKWOOL tiene el estatus de 'Prime' en la calificación ESG 2022 de ISS.	<b>Prime B</b>
	ROCKWOOL ocupó el puesto 41 de 100 en la puntuación ESG y fue clasificada como empresa de riesgo limitado (30-49/100) por V.E, parte de Moody's ESG Solutions.	<b>41/100</b>



### **La marca comercial ROCKWOOL®**

La marca comercial ROCKWOOL se registró originalmente en Dinamarca en forma de marca de logotipo en 1936. En 1937, se le añadió un registro de marca en forma de texto, siendo este registro el que se ha ampliado a más de 60 países de todo el mundo.

La marca comercial ROCKWOOL es uno de los mayores activos del ROCKWOOL Group y, por lo tanto, está bien protegida y defendida por nuestra parte en todo el mundo.

### **Principales marcas registradas del Grupo ROCKWOOL:**

ROCKWOOL®

Rockfon®

Rockpanel®

Grodan®

Lapinus®

Adicionalmente, ROCKWOOL Group posee un gran número de otras marcas registradas.

### **Créditos de las fotografías**

Página 2: Van Brakel

Página 5: Michael Best

Página 6: Adam Warner / SailGP (izquierda), Beau Outteridge /SailGP (derecha)

Página 7: Rich Edwards

Página 8: Robin Pagmar/Mediaspjuth

Página 14: ROCKWOOL Norteamérica

Página 27: Andrei Tobosaru (izquierda), Studio Ouest / Untec (arriba a la derecha), Agata Skrzypczyk / SDG Tech Award (abajo a la derecha)

Página 37: ROCKWOOL Polonia

Página 38: Sean Mcmenomy

Página 40: Sean Mcmenomy (derecha)

Página 42: Sean Pavone

Página 43: Uffe Johansen

Página 45: Finn Brøndum

## ROCKWOOL A/S

Hovedgaden 584  
DK-2640 Hedehusene (Dinamarca)  
CVR No. 54879415  
Tel.: +45 46 56 03 00  
[www.rockwool.com/group/](http://www.rockwool.com/group/)

 [twitter.com/ROCKWOOLGroup](https://twitter.com/ROCKWOOLGroup)

 [linkedin.com/company/ROCKWOOL-Group](https://linkedin.com/company/ROCKWOOL-Group)

 [facebook.com/ROCKWOOLGroup](https://facebook.com/ROCKWOOLGroup)

 [instagram.com/rockwool\\_group](https://instagram.com/rockwool_group)

Publicado  
el 8 de febrero de 2023

© ROCKWOOL International A/S 2023  
Todos los derechos reservados



Printed matter  
5041 0134

