



Impact

intégré

Rapport sur le développement durable 2018 du Groupe ROCKWOOL



Construire un avenir meilleur

Depuis plus de 80 ans, nous fournissons des produits sûrs et durables qui participent à l'épanouissement de tous. Aujourd'hui, nous isolons et nous posons des revêtements sur les murs de bâtiments d'exception et de maisons ordinaires pour créer des espaces sûrs et à faibles émissions. Nous rendons possible l'horticulture moderne permettant de nourrir des milliers de personnes en utilisant les ressources plus efficacement. Et chaque jour, nous découvrons de nouveaux moyens d'aider les sociétés à créer un monde meilleur pour tous.

Dans ce rapport, vous apprendrez comment nous développons de nouvelles possibilités innovantes pour lutter contre le changement climatique, soutenir la transition vers une économie circulaire et améliorer le bien-être des populations du monde entier. Vous verrez également les progrès mesurables que nous réalisons pour atteindre les Objectifs de développement durable (ODD) des Nations unies.

Voici l'histoire de notre durabilité.

Qui sommes-nous ?

ROCKWOOL utilise la roche pour produire de la laine de roche et créer une isolation, des revêtements, des plafonds acoustiques et des panneaux muraux résistants au feu, des produits de gestion des inondations en zone urbaine et des solutions d'horticulture. Nous sommes le premier fabricant au monde de produits en laine de roche, proposant des solutions spécialisées pour le bâtiment, l'horticulture, les transports et les secteurs maritime et offshore via nos cinq marques phares.

Cinq marques avec un objectif commun

Révéler le pouvoir naturel de la roche pour enrichir les modes de vie moderne.



Le Groupe ROCKWOOL en quelques chiffres



Fondé il y a plus de
80 ans



11 600
salariés



61
nationalités



45
sites de production



39
pays dans lesquels nous sommes présents

Un impact positif pour tous

Les éléments de base de la durabilité

Chacune de nos actions s'articule autour de l'enrichissement des modes de vie moderne. Nous mesurons systématiquement l'impact de nos produits et de nos processus sur les 3 éléments de base de la durabilité. Tous nos produits contribuent à lutter contre le changement climatique, à développer l'économie circulaire ou à sauvegarder le bien-être.

Sommaire

Introduction

- 04 Construire un avenir plus durable
- 05 Une année marquée par de grandes réalisations
- 06 Les Objectifs mondiaux nous guident
- 07 S'engager, ensemble

Lutter contre le changement climatique

- 09 Relever le défi des 2 °C
- 10 Rénovons aujourd'hui pour demain
- 13 Protéger les habitants avec la laine de roche
- 14 Réduire notre impact opérationnel sur le climat

Développer l'économie circulaire

- 17 Une croissance d'avenir
- 18 Des solutions pour une société circulaire
- 20 Adopter une approche de cycle de vie en ce qui concerne la durabilité des bâtiments
- 21 Régénérer les ressources alimentaires
- 22 Vers une empreinte réduite

Sauvegarder le bien-être

- 25 Des sociétés plus sûres, plus saines
- 26 Créer des espaces sûrs
- 28 Améliorer la performance acoustique
- 30 Faire plus pour les personnes à l'origine de nos produits
- 32 Contribuer au développement des communautés

Dossier sur la durabilité

- 35 Gérer le développement durable
- 36 Importance relative
- 37 Agir en tant qu'entreprise éthique
- 38 Objectifs de développement durable pour 2030
- 39 Indicateurs clés de performance

Solutions ROCKWOOL

Impact positif sur la société

Lutter contre le changement climatique

L'isolation ROCKWOOL fait partie des solutions les plus rentables pour réduire la consommation énergétique et les émissions de CO₂ des bâtiments, maintenant et pour les décennies à venir.



L'efficacité énergétique contribue à réduire les émissions de 40 % grâce à des scénarios à faibles émissions de carbone conçus pour atteindre les objectifs de l'accord de Paris.

Notre produit pionnier Rockflow offre de nouvelles solutions de gestion de l'eau.



Alors que les phénomènes liés au dérèglement climatique deviennent plus fréquents, les communautés auront besoin de remparts plus efficaces contre les inondations en milieu urbain.

Développer l'économie circulaire

Les solutions de Grodan permettent d'accroître les rendements en utilisant moins d'eau, moins de terres et moins d'engrais.



Pour faire face à l'expansion démographique, nous devons nourrir plus de personnes en utilisant moins de ressources naturelles.

Notre modèle économique circulaire nous aide à transformer les déchets en nouvelles matières premières, à réutiliser et à recycler les déchets et les produits usagés des chantiers.



L'adoption de la circularité réduit la consommation de ressources et les déchets à la décharge.

Sauvegarder le bien-être

Grâce à leurs excellentes propriétés thermiques et acoustiques, nos produits contribuent à rendre les écoles, les hôpitaux et d'autres bâtiments plus sains.



Dans un monde toujours plus urbain, les habitants ont besoin de lieux de vie, d'apprentissage, de travail et de guérison confortables et calmes.

Notre isolation résiste à des températures supérieures à 1000 °C et empêche la propagation du feu.



L'isolation incombustible améliore la résilience des bâtiments et renforce la sécurité des personnes à l'intérieur.

Construire un avenir plus durable

Nous sommes heureux de vous présenter le Rapport sur le développement durable 2018 du Groupe ROCKWOOL

Vous noterez une légère différence dans sa forme. En effet, nous avons décidé de mettre en avant les trois éléments de base sur lesquels nos produits ont le plus d'impact positif : la lutte contre le changement climatique, le développement de l'économie circulaire et la sauvegarde du bien-être.

C'est un privilège de diriger une entreprise dont les produits de pointe sont en mesure de relever certains des plus grands défis de la société, en particulier ceux liés au changement climatique. Nos produits ont un impact positif exceptionnel. Par exemple, notre isolation des bâtiments vendue en 2018 économise tout au long de sa durée de vie environ 100 fois le carbone émis pour sa production. Notre nouveau produit Rockflow aide les villes, petites ou grandes, à combattre les inondations locales causées par des phénomènes météorologiques extrêmes.

À travers l'ensemble de sa gamme de produits et d'opérations, le Groupe ROCKWOOL s'engage à enrichir les modes de vie moderne. J'espère qu'à la lecture de notre Rapport annuel sur le développement durable vous ressentirez la même énergie et la même passion qui motivent et inspirent chaque collaborateur du Groupe ROCKWOOL. Nous vous souhaitons une bonne lecture !



Mettre la rénovation à l'ordre du jour

En 2018, de nombreux acteurs ont renforcé leur engagement pour atteindre les objectifs ambitieux établis par l'accord de Paris, le Groupe ROCKWOOL n'a pas fait exception.

Nous produisons l'une des solutions les plus efficaces et les plus rentables pour répondre à la crise climatique. On peut difficilement exagérer l'impact de la laine de roche sur les émissions de carbone et sa rapidité. Aujourd'hui, les bâtiments représentent 30 % de la consommation d'énergie mondiale. En les rénovant et en les isolant avec des matériaux de qualité, recyclables et résistants au feu tels que ceux du Groupe ROCKWOOL, nous pourrions réduire la demande de chauffage des bâtiments de 70 %.

2018 a été l'année où le Groupe ROCKWOOL a mis la rénovation à l'ordre du jour en lançant une campagne de sensibilisation mondiale lors de la New York Climate Week qui a eu lieu en septembre. Nous avons apporté nos études, nos conseils et notre soutien dans chacune de nos collaborations orientées sur l'impact, y compris avec le C40.



Créer des solutions circulaires

Alors que les contraintes en matière de ressources sont de plus en plus fortes, l'adoption d'une approche du cycle de vie soutient notre contribution au développement de l'économie circulaire et à la réduction des impacts environnementaux négatifs parfois générés par la croissance démographique et économique. En 2018, nous avons recyclé environ 130 000 tonnes de laine de roche du marché et doublé le nombre de pays dans lesquels nous offrons des programmes de recyclage. Nous comptons multiplier ce chiffre par 3 d'ici 2030. Nous nous efforçons également de réduire les déchets mis à la décharge ainsi que notre consommation d'eau, d'énergie, et l'intensité des émissions de carbone de nos processus de production.



Agir pour créer des sociétés plus sûres, plus saines

La sécurité et le bien-être font partie de notre cœur de métier. Cet engagement commence par nos 11 600 collaborateurs et toutes les personnes qui travaillent pour nous ou nous rendent visite, avec les pratiques et les processus guidés par les principes de la sécurité et de gestion de la santé au travail.

L'année 2018 a été malheureusement marquée par un accident mortel sur le lieu de travail, le premier depuis 2012. Notre collègue n'avait que 24 ans et travaillait chez nous depuis 8 ans. Il avait commencé sa carrière au sein du Groupe ROCKWOOL comme apprenti électricien. Comme de nombreux salariés du Groupe ROCKWOOL, j'ai été particulièrement touché par son décès. Nous redoublons d'efforts pour assurer la sécurité constante de nos collègues.

Notre engagement en matière de sécurité et de bien-être s'étend également à nos produits. Ils incluent une isolation et des revêtements incombustibles qui contribuent à empêcher la propagation du feu. Nos panneaux de plafond acoustique qui réduisent les bruits indésirables et favorisent la création d'environnements intérieurs plus sains, plus productifs et plus calmes.

Nous avons réalisé de grandes choses en 2018, mais il nous reste encore de nombreux objectifs à atteindre. Tous les collaborateurs du Groupe ROCKWOOL tendent vers le même objectif : créer un avenir plus sûr, plus sain, plus productif et plus durable. C'est la passion qui nous anime chaque jour.

Jens Birgersson, CEO

Une année marquée par de grandes réalisations

Lutter contre le changement climatique

Lancement d'un nouveau système mural innovant

Rockzero

être un pionnier des maisons à consommation d'énergie quasi nulle construites avec de la laine de roche.



L'isolation technique ROCKWOOL vendue en 2018 peut économiser, au cours de sa durée de vie, l'équivalent de

57 %

de la consommation énergétique totale annuelle du secteur industriel des États-Unis.

Réduction de l'intensité des émissions de CO₂ de la production de

4 %

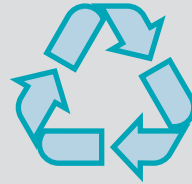
par rapport à 2015, l'année de référence.



Lancement de la campagne de rénovation mondiale « **Renovate today. Reshape tomorrow** » (Rénovez aujourd'hui pour demain) fondée sur une étude collaborative.



Développer l'économie circulaire



Des services de recyclage dans

5 pays

supplémentaires.

Les produits de Grodan vendus en 2018 économiseront environ

94 millions

de litres d'eau.



ROCKWOOL a été l'entreprise ayant obtenu la **note la plus élevée avec l'outil d'évaluation Trucost SDG.**

Les solutions de culture de Grodan ont permis de cultiver

76 %

de légumes en plus par rapport à l'horticulture dans le sol.



Meilleure note pour le développement durable attribuée par l'agence d'évaluation en matière d'éthique, social et gouvernance (ESG), ISS-oekom, pour la 3e année consécutive.

Sauvegarder le bien-être

Souvent recommandés pour l'utilisation **d'isolation incombustible dans les bâtiments de grande hauteur et à risque élevé.**



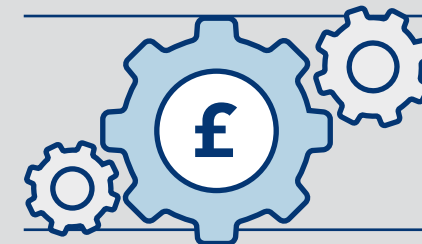
Les solutions acoustiques Rockfon mises en place dans des écoles en 2018 ont amélioré les conditions d'apprentissage de plus de

300 000

élèves dans le monde.

3,1

Taux d'accident avec arrêt de travail en 2018.



Validation du salaire minimum vital au Royaume-Uni.

Campagne mondiale d'engagement des salariés pour les Objectifs de développement durable des Nations unies.



Les Objectifs mondiaux nous guident

Le Groupe ROCKWOOL s'est engagé à créer une contribution positive accrue pour 10 Objectifs de développement durable (ODD) des Nations unies, également appelés Objectifs mondiaux. Nous évaluons notre avancement par rapport aux ODD en nous basant sur les effets de nos produits et sur l'impact de nos opérations. Nous suivons nos résultats à travers une combinaison d'objectifs de développement durable

et d'indicateurs d'impact des produits lorsque cela est possible.

Cette année, nous avons été l'une des premières entreprises à être évaluées par l'outil d'évaluation Trucost SDG qui analyse quantitativement les résultats d'une entreprise par rapport aux ODD. Le Groupe ROCKWOOL a obtenu la note la plus élevée, avec **100 % des produits du Groupe classés comme étant positifs pour les ODD.**

Exemples d'impacts quantifiés de nos produits # sur les ODD en 2018

200 millions de tonnes de CO₂ évitées pendant la durée de vie de **l'isolation des bâtiments** vendue en 2018 (ODD 13)¹

5 400 TWh d'énergie pour le chauffage économisées pendant la durée de vie de **l'isolation technique** vendue en 2018 (ODD 7)²

94 millions de litres d'eau économisés par les produits de culture sous serre vendus en 2018 (ODD 6)³

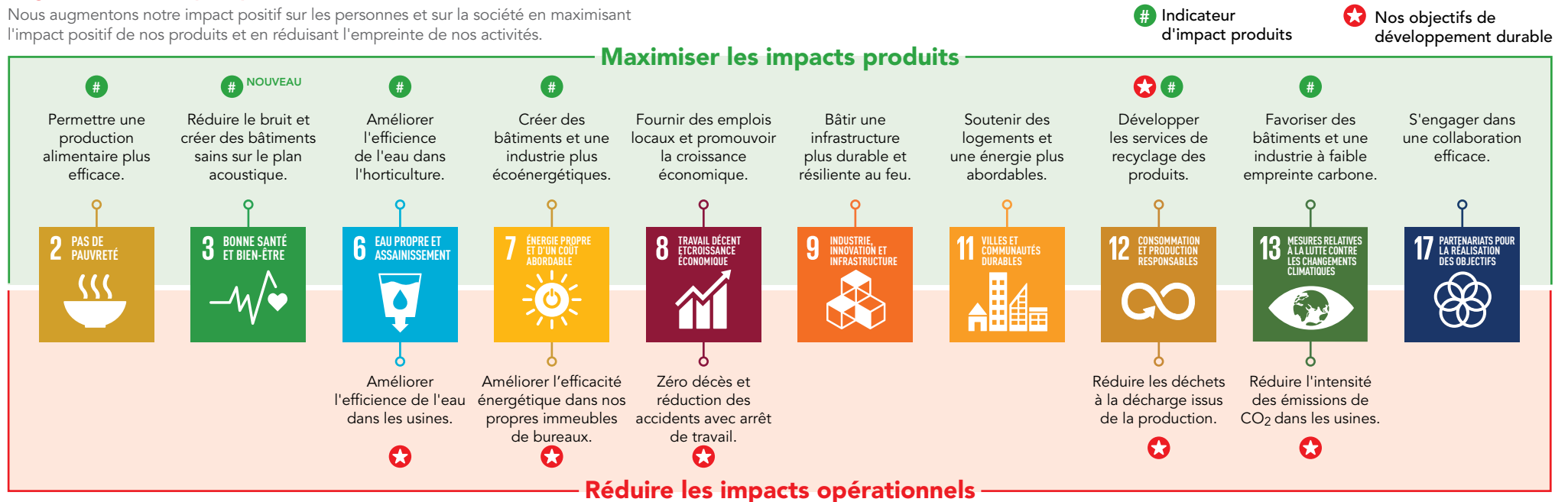
300 000 élèves ont bénéficié de meilleurs environnements d'apprentissage grâce aux solutions acoustiques Rockfon (ODD 3)⁴

130 000 tonnes de déchets de produits en laine de roche collectés pour le recyclage dans nos programmes de déchets revalorisés (ODD 12)⁵

Augmenter notre impact positif

Nous augmentons notre impact positif sur les personnes et sur la société en maximisant l'impact positif de nos produits et en réduisant l'empreinte de nos activités.

Maximiser les impacts produits



¹ La méthode de calcul est disponible à l'adresse suivante : www.rockwoolgroup.com/carbon-impact

² La méthode de calcul est disponible à l'adresse suivante : www.rockwoolgroup.com/carbon-impact

³ La méthode de calcul est disponible à l'adresse suivante : www.rockwoolgroup.com/precision-growing-impact

⁴ La méthode de calcul est disponible à l'adresse suivante : www.rockwoolgroup.com/acoustic-impact

⁵ Reportez-vous aux indicateurs d'impact dans le [Dossier sur la durabilité](#) au verso de ce rapport.

S'engager, ensemble



S'engager pour renforcer l'impact

En juin 2018, nous avons lancé la campagne iRockGlobalGoals destinée aux salariés afin de renforcer l'esprit de communauté, ainsi que l'engagement du personnel dans les solutions du Groupe ROCKWOOL dans le contexte des objectifs mondiaux. Nous avons invité des salariés à exprimer ce que la durabilité signifiait pour eux et à partager leur histoire pour progresser vers un objectif mondial.

La campagne, qui a duré un mois, a été lancée par 30 salariés ambassadeurs dans nos business units dans le monde entier.

Elle a reçu un bel accueil et a permis d'augmenter la sensibilisation des salariés à l'égard de leur rôle dans la promotion des objectifs mondiaux.



Chine



Danemark



Allemagne



France



Pologne



États-Unis d'Amérique

des économies d'énergie intégrées

A male runner in a blue jacket and black shorts is running from left to right across a brick wall. The wall features large, dark, 3D-style text that reads 'des économies d'énergie intégrées'. The runner's shadow is cast onto the wall to his right. The ground is paved with light-colored bricks.

Les bâtiments représentent 30 % de la consommation d'énergie mondiale et génèrent 28 % de l'ensemble des émissions de carbone¹. L'isolation ROCKWOOL transforme les espaces qui façonnent nos vies en une solution face au changement climatique.

**Des économies
d'énergie intégrées.**

Relever le défi des 2 °C

Sans changements importants, notre société n'atteindra pas l'objectif « bien au-dessous des 2 °C » fixé par l'accord de Paris, sans parler du scénario des 1,5 °C. L'efficacité énergétique représentant plus de 40 % des réductions des émissions de carbone dans tous les scénarios à faibles émissions de 2 °C², nous avons besoin d'un changement radical dans notre approche de l'énergie. Étant donné la prévision de hausse de la demande d'énergie de 27 % d'ici 2040³, nous devons miser sur l'efficacité en plus des énergies renouvelables.

L'efficacité énergétique augmente la productivité et la croissance économique. D'ici 2035, l'augmentation annuelle du PIB due à la réalisation d'économies d'énergie rentables serait de 1,7 % aux États-Unis et de 1,1 % en Europe⁴.

Les bâtiments représentent aujourd'hui 30 % de la consommation d'énergie mondiale,⁵ mais sont également le secteur qui permet de réaliser les économies d'émissions de carbone les plus élevées pour le même niveau d'investissement⁶.

2018 a été l'année où le Groupe ROCKWOOL a mis la rénovation à l'ordre du jour en lançant la campagne « **Renovate today. Reshape tomorrow** ». La campagne, soutenue par de solides études et des collaborations efficaces, a démarré lors de la New York Climate Week.

Dernière action en date : ROCKWOOL a rejoint l'Alliance mondiale pour les bâtiments et la construction, créée pour soutenir la transition vers un secteur des bâtiments et de la construction à faibles émissions de carbone, écoénergétique et résilient⁷.

Notre action pour soutenir les ODD des Nations unies



ODD 7 – Produits :

L'isolation améliore l'efficacité énergétique des bâtiments et du secteur.



ODD 11 – Produits :

L'isolation promeut des logements plus abordables et réduit la précarité énergétique.



ODD 13 – Produits :

L'isolation renforce la résilience en permettant aux bâtiments et au secteur d'économiser des émissions de carbone.

Opérations :

Réduction de l'intensité des émissions de CO₂ dans les usines.



ODD 17 – Produits :

S'engager dans une collaboration efficace dans les domaines d'activité clés tous secteurs et territoires confondus.



40 % de l'ensemble des réductions des émissions de carbone dans les scénarios à faibles émissions de 2 °C proviennent de l'efficacité énergétique.



70 % – économies d'énergie pour le chauffage permises par l'isolation en laine de roche dans les bâtiments.



660 millions de tonnes de carbone pourraient être économisées en rénovant les bâtiments en Europe avec l'isolation en laine de roche – soit deux fois les émissions annuelles de la France.

Dans cette section

- 10 Rénovez aujourd'hui pour demain
- 13 Protéger les habitants avec la roche
- 14 Réduire notre impact opérationnel sur le climat



Jens Birgersson, PDG,
New York Climate Week, septembre 2018

¹ Global Alliance for Buildings and Construction, 'Global Status Report 2018'.

² Calcul effectué par Material Economics, 2018 basé sur IPCC AR5 Database, 2018.

³ Prévisions mondiales 2017 de l'Agence internationale de l'énergie

⁴ Prévisions mondiales 2012 de l'Agence internationale de l'énergie

⁵ Global Alliance for Buildings and Construction, 'Global Status Report 2018'.

⁶ IPCC, Climate Change 2007 – mitigation of climate change.

⁷ <https://www.globalabc.org/about-gabc/introduction>

Rénovez aujourd'hui pour demain

Plus de 50 % des bâtiments existant dans le monde seront toujours en service en 2050⁸. Dans les pays de l'OCDE, le chiffre se situe en 75 et 90 %. Ces bâtiments peuvent être de nouveau rénovés une fois avant 2050⁹. Cela signifie que nous devons exploiter cette opportunité maintenant.

L'Agence internationale de l'énergie estime que 20 % seulement du potentiel d'économie d'énergie économiquement viable des bâtiments est exploité¹⁰.

L'UE a présenté récemment une stratégie pour une Europe climatiquement neutre d'ici 2050 – « A Clean Planet for all »¹¹. On estime que jusqu'à 97 % du parc immobilier européen nécessite une rénovation partielle ou en profondeur pour être en harmonie avec la stratégie à long terme. Pour atteindre ce but, il faudrait doubler le taux de rénovation d'ici 2050¹².

Les bâtiments offrent un moyen bien plus rentable de réduire les émissions de carbone que tous les autres secteurs. L'Europe, par exemple, pourrait économiser 22 milliards d'euros en utilisant entre autres l'isolation en laine de roche pour économiser de l'énergie et ainsi réduire les émissions de CO₂ au lieu de créer une énergie renouvelable supplémentaire¹³.

Le rôle de l'isolation

Rénover les bâtiments en Europe avec de la laine de roche pourrait économiser 660 millions de tonnes de CO₂ – deux fois les émissions actuelles de la France¹⁴. L'isolation thermique est considérée depuis longtemps comme cruciale pour le futur de la consommation énergétique et pour atteindre l'objectif de réduction des émissions de gaz à effet de serre. Pourtant, la plupart des bâtiments existants en Europe doivent améliorer leur pouvoir d'isolation.

Rien qu'en 2018, le Groupe ROCKWOOL a fabriqué une quantité de solutions d'isolation des bâtiments en laine de roche capable d'économiser jusqu'à 200 millions de tonnes de CO₂ pendant toute sa durée de vie¹⁵, l'équivalent de plus 43 000 éoliennes fonctionnant pendant un an¹⁶.



Les bâtiments détiennent le plus grand potentiel d'actions en faveur du climat, l'efficacité énergétique étant la solution la plus économique. Les bâtiments sont les sauveurs ultimes du climat. »

Emma Stewart, Directrice, Urban Efficiency & Climate, World Resources Institute Ross Center for Sustainable Cities



Rajeunir un quartier

En 2018, 50 ans après leur construction, les 3 tours d'habitation de 13 étages du Lion Farm Estate à Oldbury, au Royaume-Uni, ont bénéficié d'une rénovation bien méritée. Les tours, construites pour offrir des logements à loyers modérés à plus de 200 familles, se sont détériorées au fil des années et l'isolation défectueuse entraînait une consommation énergétique élevée.

L'entrepreneur a installé l'isolation en laine de roche ROCKWOOL et a choisi les panneaux de façade Rockpanel pour les murs extérieurs. Ensemble, ces produits ont considérablement amélioré les performances thermiques, sonores et de sécurité incendie des bâtiments, ainsi que leur aspect, assurant la sécurité et le confort des résidents et leur permettant d'être fiers de leur lieu de vie.

« L'utilisation de produits ROCKWOOL et Rockpanel a permis de créer une solution sûre, nécessitant peu d'entretien qui mettra fin à la précarité énergétique des résidents du quartier. »

Carl Yale, Directeur régional de la rénovation de Lovell, principal entrepreneur du projet



Oldbury, Royaume-Uni

⁸ AIE, 2013, 'Transition to Sustainable Buildings – strategies and opportunities to 2050'.

⁹ BPIE, 2011, 'Europe's buildings under the microscope'.

¹⁰ Prévisions mondiales 2012 de l'Agence internationale de l'énergie, 2012

¹¹ Commission européenne : <https://ec.europa.eu/clima/policies/strategies/2050>

¹² Commission européenne, 2018, 'In-Depth Analysis In Support Of The Commission Communication Com(2018) 773'.

¹³ Calculs effectués par Material Economics, 2018 basés sur : BPIE, 2011, 'Europe's buildings under the microscope';

European Commission, Joint Research Centre: EDGAR – Emissions Database for Global Atmospheric Research.

¹⁴ Calculs effectués par Material Economics, 2018 basés sur : BPIE, 2011, 'Europe's buildings under the microscope'; European Commission, Joint Research Centre: EDGAR – Emissions Database for Global Atmospheric Research.

¹⁵ Les économies d'énergie et d'émissions de carbone pendant la durée de vie de nos produits d'isolation des bâtiments et d'isolation technique vendus sont calculées par le Groupe ROCKWOOL, suivant les méthodes approuvées et développées par Navigant.

Voir www.rockwoolgroup.com/carbon-impact

¹⁶ <https://www.epa.gov/energy/greenhouse-gas-equivalencies-calculator>

Promouvoir une meilleure qualité de l'air

La rénovation apporte d'autres avantages surprenants qui améliorent la vie des communautés. Dans les zones touchées par la **précarité énergétique**, les occupants sont parfois obligés de brûler du carburant de mauvaise qualité ou des déchets pour chauffer leur habitation. La rénovation de bâtiments pour la demande d'énergie pour le chauffage peut contribuer à réduire la précarité énergétique et la pollution de l'air.



L'isolation des bâtiments ROCKWOOL peut, tout au long de sa durée de vie, éviter des émissions de particules équivalent au **retrait de plus de 50 millions de voitures de la circulation**¹⁷.

Au-delà des bâtiments

Les bâtiments ne sont pas le seul secteur à lutter contre le changement climatique. L'industrie a également un potentiel d'économies et d'efficacité considérable. Presque toutes les activités industrielles ont un potentiel d'économies liées au gain d'efficacité. La protection et l'isolation de composants tels que les tuyaux, appareils, cuves, chaudières et turbines peuvent fournir d'importants gains d'efficacité.

¹⁷ Total annuel d'émissions atmosphériques de la production d'énergie de chauffage évité grâce à notre isolation des bâtiments vendue. Méthode de calcul disponible à l'adresse www.rockwoolgroup.com/carbon-impact Calcul des émissions des voitures basé sur les données du Bureau of Transportation Statistics du Département américain du transport et de la Commission européenne – DG Climate Action, 2015, 'Improvements to the definition of lifetime mileage of light duty vehicles'.

¹⁸ IPCC, Climate Change 2007 – mitigation of climate change.



Développer des réseaux énergétiques durables

Le propriétaire de port néerlandais **Groningen Seaports** développe un réseau local de conduits de vapeur afin de capturer la chaleur générée par des fabricants des environs pour l'utiliser comme énergie durable pour les entreprises. Un conduit de vapeur bio a été construit dans un parc industriel.

La vapeur circule à travers un tuyau aérien pendant 2,7 km. La conservation de la chaleur avec une perte minimale étant essentielle. L'isolation technique ROCKWOOL enveloppant les conduits a été choisie pour son efficacité. La vapeur entre dans le tuyau à une température d'environ 300 °C et arrive à destination avec seulement quelques degrés de moins.



Groningen Seaports, Pays-Bas

La solution abordable

Pour la même somme d'argent, les bâtiments peuvent économiser près de 70 % d'émissions de carbone de plus que le 2e secteur le plus rentable¹⁸.



GtCO₂e/an au prix du carbone <50 dollars US/tCO₂e en 2030

Les multiples avantages de la rénovation

La rénovation permet également de réduire la précarité énergétique et les impacts des bâtiments d'habitation de mauvaise qualité sur la santé. La précarité énergétique désigne l'incapacité des occupants à acheter l'énergie nécessaire pour chauffer correctement leur habitation. En résulte une dégradation de l'environnement intérieur, ce qui contribue à causer des problèmes de santé dus à l'humidité et à la moisissure.

La précarité énergétique représente 30 % de risque en plus d'admissions à l'hôpital ou dans des établissements de soins primaires pour les nourrissons.

30 à 50 % de la surmortalité hivernale sont attribués aux conditions de logement.

Selon les estimations, 15 % des habitants des pays développés vivent dans la précarité énergétique.



La précarité énergétique peut avoir un impact sur le bien-être mental et les contacts sociaux.

La précarité énergétique affecte l'alimentation des enfants si le foyer réduit les dépenses alimentaires pour acheter du carburant pour se chauffer.



Milan, Italie



À travers le monde, les villes C40 prennent des mesures concrètes en faveur du climat et ouvrent la voie vers un avenir plus sain et plus durable. La principale valeur du projet de rénovation des bâtiments du C40 est de permettre aux villes de mesurer efficacement les multiples avantages de la rénovation des bâtiments. La mise en évidence des avantages plus généraux de la rénovation des bâtiments est vitale pour débloquer des actions et accompagner le changement. »

Piero Pelizzaro, Responsable de la résilience, ville de Milan

La collaboration des villes pour le climat

Les villes avec les gouvernements nationaux sont les acteurs clés de la transformation du parc immobilier.

C40
CITIES
CLIMATE LEADERSHIP GROUP

En 2018, le Groupe ROCKWOOL a commencé à collaborer avec C40, un réseau réunissant les plus grandes villes du monde, représentant un quart de l'économie mondiale et s'engageant en faveur de la lutte contre le changement climatique. D'ici fin 2020, chaque ville membre du C40 aura développé et commencé à mettre en œuvre un plan d'action climat complet et mesurable pour un développement résilient à faibles émissions de carbone compatible avec les ambitions de l'accord de Paris.

Notre partenariat permet de bénéficier de l'analyse et des connaissances nécessaires pour mettre en œuvre une rénovation à grande échelle. En étant membre du C40, le Groupe ROCKWOOL agit dans le cadre d'un partenariat mondial soutenant des solutions réalisables pour l'action pour le climat.



Jusqu'à 97 %
du parc immobilier européen a besoin d'être rénové.

¹⁹ « Mettre la rénovation à l'ordre du jour – Perspectives mondiales sur la valeur de la rénovation », le Groupe ROCKWOOL en collaboration avec Copenhagen Economics, 2018.

Protéger les habitants avec la roche

Les effets du changement climatique se font sentir dans les villes du monde entier, de nombreux centres urbains font face de plus en plus souvent à des précipitations abondantes. Les propriétés remarquables de la laine de roche aident les villes à améliorer leur résilience face aux inondations.



70 % des villes sont déjà confrontées aux effets du changement climatique²⁰.

La laine de roche a la propriété d'absorber ou de repousser l'eau selon les besoins. Une fois que l'excédent d'eau a été rapidement drainé des surfaces dures telles que les routes et les toits, il peut être recueilli dans des tampons en laine de roche souterrains. L'eau est rapidement absorbée avant d'être lentement évacuée dans le sol, imitant les processus d'absorption naturels.

Notre business unit Lapinus a exploité ces caractéristiques pour développer un système de gestion de l'eau innovant appelé Rockflow. Le système Rockflow peut absorber 95 % de son poids en eau. Cela signifie qu'un mètre cube de Rockflow peut absorber 950 litres en 10 minutes. C'est le premier produit de ce type. Il représente la culture de l'innovation ancrée au sein du Groupe ROCKWOOL, ainsi que notre engagement à utiliser les propriétés exceptionnelles de la roche pour protéger les populations.



Encourager les solutions climatiques rentables

Lorsque la municipalité de Maasbracht, aux Pays-Bas, a eu besoin d'un nouveau système d'égout capable de gérer un phénomène de pluies extrêmes, une option sur mesure a été considérée comme étant trop chère.

Pour contribuer à contrôler les impacts des inondations, la municipalité a choisi Rockflow, notre solution de gestion de l'eau conçue pour résister au temps et pour gérer les effets des pluies excessives.

Maintenant lorsqu'il pleut à Maasbracht, l'eau de pluie est déviée du réseau d'égout dans un tampon à eau de pluie Rockflow qui passe sous les 2,5 km de rues de la ville. Rockflow absorbe l'eau de pluie rapidement et la rejette lentement dans le sol dans les environs sur une période de 24 heures, tout cela sans perturber la vie et l'activité sur les routes au-dessus.

Cette solution diminue la pression exercée sur le système d'égout de la ville de Maasbracht et évite les dommages causés à l'infrastructure locale. En réduisant le ruissellement causé par les inondations, elle contribue également à assurer la propreté des systèmes d'alimentation en eau locaux, permettant ainsi à la ville de protéger sa précieuse ressource.



Rockflow sous les rues, Maasbracht, Pays-Bas

²⁰ C40, 2012, 'Ending climate change begins in the city'.

Réduire notre impact opérationnel sur le climat

Toute fabrication de produits nécessite d'utiliser des ressources, dans notre cas, il s'agit d'énergie. Et cela implique également des émissions de carbone.

Nous savons que nos produits font partie des solutions les plus efficaces pour relever les défis environnementaux mondiaux. Mais nous souhaitons que nos solutions laissent la plus petite empreinte négative possible, et c'est la raison pour laquelle nous améliorons sans cesse la durabilité de nos opérations.

En 2016, nous avons fixé 6 objectifs ambitieux de développement durable pour le Groupe afin d'améliorer considérablement nos performances en termes de sécurité et d'environnement d'ici 2030. La réduction de l'intensité des émissions de CO₂ de nos sites de production constitue l'un de ces objectifs. Pour atteindre cet objectif en particulier, mais également tous les autres, nous mettons l'accent sur l'efficacité énergétique. Nous avons assoupli notre délai d'amortissement interne standard sur les investissements liés à la durabilité afin de pouvoir bénéficier des ressources nécessaires.

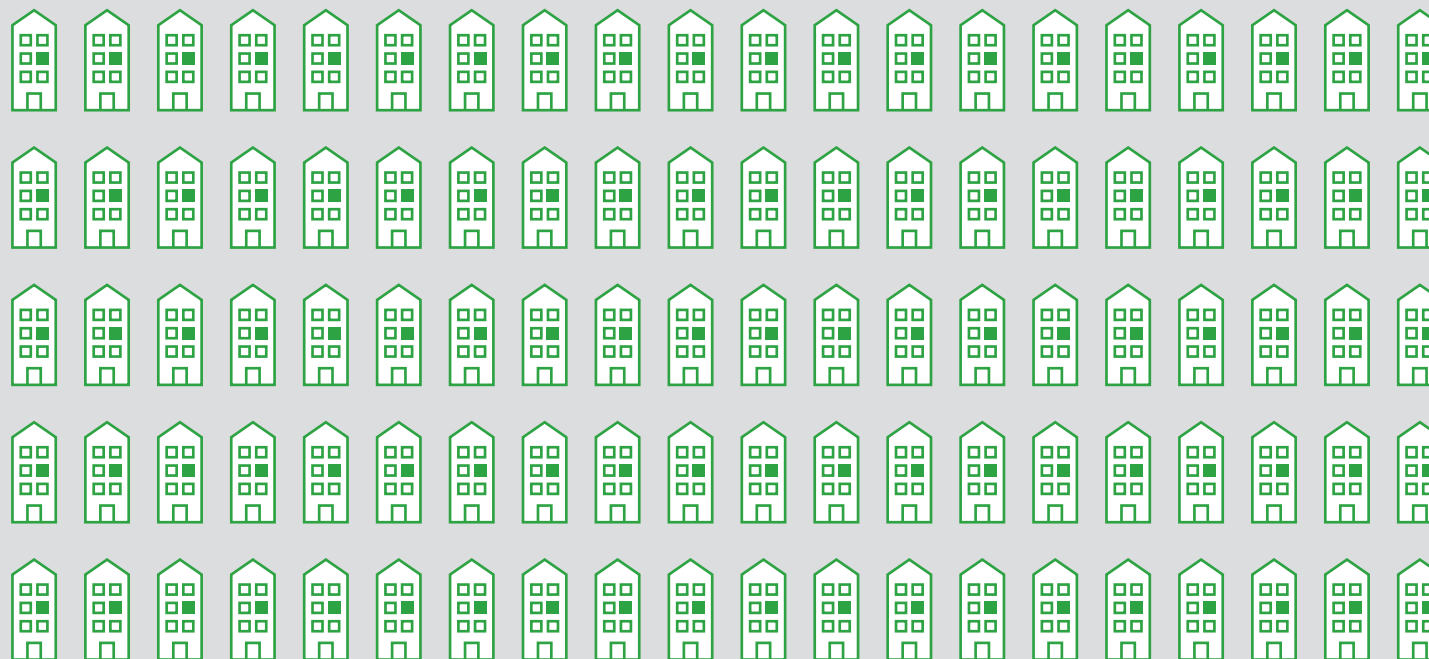
Une petite empreinte avec un grand impact

Pendant leur durée de vie, nos produits d'isolation économisent bien plus d'énergie et d'émissions de carbone que ce que nous utilisons et générons pour les fabriquer. Nous offrons ainsi une solution climatique complète.

Nous souhaitons également être les fers de lance et devenir une référence dans le domaine des bâtiments écoénergétiques. C'est la raison pour laquelle nous nous sommes fixé l'objectif ambitieux d'améliorer l'efficacité énergétique du parc de bureaux non rénovés du Groupe et de construire de nouveaux bureaux avec une demande énergétique extrêmement faible.

Isolation des bâtiments : émissions de carbone évitées

Émissions de CO₂ économisées pendant la durée de vie des produits d'isolation des bâtiments = **100 fois** les émissions de la production²¹.



Légende



1 tonne d'émissions de CO₂ évitée



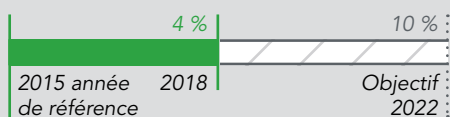
1 tonne d'émissions de CO₂ générée

Avancement de nos objectifs de développement durable

★ Émissions de CO₂

ODD
13

Notre objectif : Réduire l'intensité des émissions de CO₂ (CO₂/t laine de roche) de nos sites de production de laine de roche de 10 % d'ici 2022



Atteindre des opérations moins gourmandes en CO₂ :

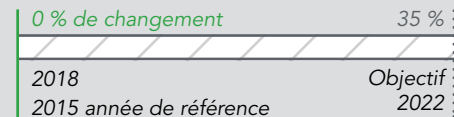
en 2018, nous avons bien progressé vers notre objectif de CO₂ pour 2022 en réduisant l'intensité des émissions de carbone de nos usines de 4 % par rapport à 2015. Nous avons poursuivi le déploiement d'un outil de surveillance de l'énergie en direct pour notre production. L'outil, appelé NRG, aide les sites de production à évaluer l'efficacité énergétique en soulignant les domaines potentiels d'amélioration pour les opérateurs, les ingénieurs de production et pour la gestion. NRG est actuellement utilisé sur 5 sites et doit être mis en place sur 9 autres en 2019.

Une partie de notre engagement de décarbonation consiste à utiliser, lorsque cela est possible, des carburants émettant moins de carbone sur nos sites de production. C'est la raison pour laquelle nous avons annoncé en 2018 que notre site de Moss, en Norvège sera converti en atelier de fusion électrique alimenté par des sources d'énergie renouvelable.

★ Efficacité énergétique

ODD
7

Notre objectif : Réduire la consommation d'énergie (kWh/m²) dans nos propres bureaux (non rénovés) de 35 % d'ici 2022



Réduire le besoin énergétique : nous n'avons encore observé aucun progrès pour notre objectif d'efficacité énergétique dans nos bureaux depuis qu'il a été fixé en 2016. Toutefois, 4 grands investissements de rénovation ont été approuvés en 2018. Ils nous feront avancer d'un tiers du chemin vers notre objectif pour 2022. Nous effectuons actuellement d'importantes évaluations de rénovation de plusieurs autres bâtiments afin de pouvoir atteindre notre objectif.

En 2018, nous avons mis au point une politique de Groupe pour l'efficacité énergétique dans les nouveaux bureaux : la politique stipule que tous les nouveaux immeubles de bureaux doivent être construits en utilisant des mesures passives pour atteindre une demande énergétique extrêmement faible.



Révolutionner le mode de construction des bâtiments avec Rockzero

Lorsque nous avons décidé de construire un nouveau laboratoire d'innovation pour notre siège à Hedehusene, au Danemark, nous avons mis en action nos valeurs et nos produits. Construit en utilisant une façade Rockpanel, des murs Rockzero, des plafonds acoustiques Rockfon et bien sûr l'isolation des bâtiments ROCKWOOL, le nouveau laboratoire illustre parfaitement la technologie de construction à très faible consommation d'énergie. Le nouveau laboratoire aura une consommation d'énergie de seulement 25 kWh/m².

En 2018, nous avons lancé Rockzero, un nouveau système de mur innovant qui intègre les avantages naturels de l'isolation en laine de roche au support structurel de la maison ou du bâtiment.

Avec **Rockzero**, vous pouvez construire des maisons et des bâtiments de faible hauteur avec une consommation d'énergie extrêmement faible, une protection contre l'incendie et un confort intérieur. Non seulement il tient ses promesses en termes de performance énergétique, mais il est également étanche tout en étant respirant.



Murs Rockzero dans le nouveau laboratoire d'innovation de ROCKWOOL au Danemark

circularité intégrée

Nos solutions pionnières ne créent pas seulement des maisons plus efficaces et plus résilientes, mais contribuent également à réduire les déchets et à développer l'économie circulaire.

Circularité intégrée.



Une croissance d'avenir

Le monde a connu une croissance sans précédent au cours des dernières décennies, sortant des millions de personnes de la pauvreté. Toutefois, comme le rapportent les Nations unies¹, cette croissance a également exercé une pression incroyable sur les ressources et a accéléré la cadence des dommages environnementaux dans le monde.

Le Groupe ROCKWOOL applique le principe du cycle de vie et l'approche de l'économie circulaire à sa chaîne de valeur afin de contribuer à réduire certains des impacts environnementaux de la croissance. Nous utilisons une matière abondante² et nous la traitons pour qu'elle conserve ses propriétés pendant des décennies.

Nos solutions améliorent la durabilité des sociétés qui les utilisent, offrant des informations environnementales sur l'ensemble du cycle de vie afin de simplifier la construction d'autres bâtiments durables.

Nous fabriquons également des produits en laine de roche pour la culture de précision dans les serres afin que les producteurs puissent produire plus de nourriture avec moins d'eau et d'engrais et en utilisant moins d'espace.

Nos processus de production sont guidés par des objectifs ambitieux visant à réduire le plus possible nos impacts négatifs. Nous surveillons actuellement nos progrès par rapport à nos objectifs pour 2022 et 2030 pour réduire les déchets que nous envoyons à la décharge, notre consommation d'eau et d'énergie, ainsi que l'intensité de nos émissions de carbone. Nous prévoyons également d'augmenter le nombre de services de recyclage qui reprennent nos propres produits, et nous ajoutons de nouveaux programmes chaque année. Nous recyclons les déchets des autres industries en les utilisant en remplacement de matière première vierge, déviant ainsi le flux de déchets qui atterrirait sinon dans une décharge.

Nous sommes convaincus qu'il est possible de développer notre activité et les communautés sans nuire à l'environnement et nous faisons tout notre possible afin que le Groupe ROCKWOOL contribue à un développement durable de la société.

Notre action pour soutenir les ODD des Nations unies



2 PAIX ET PROSPÉRITÉ

ODD 2 – Produits :

Des solutions de culture de précision favorisant la production alimentaire durable.



6 EAU PROPRE ET ASSAINISSEMENT

ODD 6 – Produits :

Des solutions de culture de précision améliorant l'efficacité de l'eau dans l'horticulture.

Opérations :

Améliorer l'efficacité de l'eau sur nos propres sites de production.



12 CONSOMMATION ET PRODUCTION RESPONSABLES

ODD 12 – Produits : Augmenter le nombre de pays dans lesquels nous offrons des services de recyclage pour nos produits

Opérations : Réduire les déchets à la décharge issus de la production.



17 PARTENARIATS POUR LA RÉALISATION DES OBJECTIFS

ODD 17 – Produits :

S'engager dans une collaboration efficace dans les domaines d'activité clés tous secteurs et territoires confondus.



130 000

tonnes de laine de roche collectées pour le recyclage.



10

pays dans lesquels un service de recyclage ROCKWOOL est proposé aux clients.

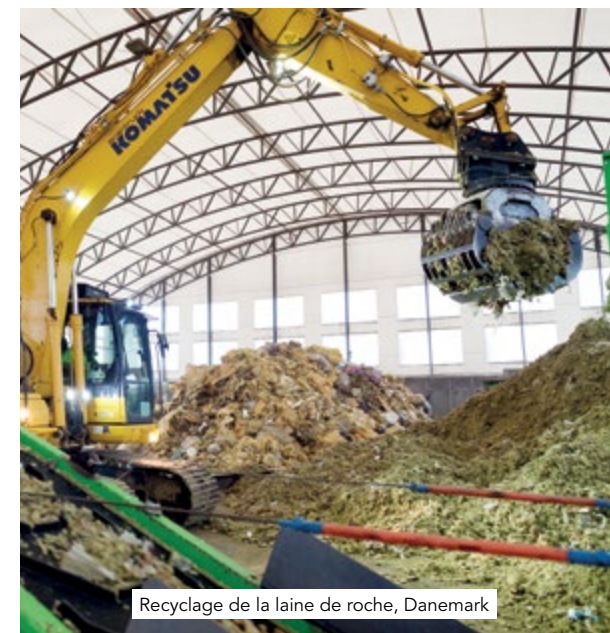


94

millions de litres d'eau économisés par les produits Grodan.

Dans cette section

- 18 Des solutions pour une société circulaire
- 20 Adopter une approche de cycle de vie en ce qui concerne la durabilité des bâtiments
- 21 Régénérer les ressources alimentaires
- 22 Vers une empreinte réduite



Recyclage de la laine de roche, Danemark

¹ United Nations Environment Assembly (UNEA) Regional Assessments [Announcement](#), 2016.

² TW Dahl, et al. 2011, International Geology Review (Volume 53 Numbers 7–8, June–July 2011) 'The human impact on natural rock reserves using basalt, anorthosite, and carbonates as raw materials in insulation products'.

Des solutions pour une société circulaire

Dans une économie circulaire, les déchets ne sont pas des déchets, mais une ressource précieuse qui peut être régénérée ou revalorisée, puis transformée en un nouveau produit. Les approches circulaires suppriment les déchets dès la conception et continuent d'utiliser les produits et les matériaux afin de renforcer l'écocoefficacité et de réduire les matières vierges. Elles contribuent à réduire les impacts environnementaux de la production et à permettre à nos villes et à nos sociétés de se développer durablement.

Responsable du début à la fin et recommencer

Le Groupe ROCKWOOL s'est fixé l'objectif d'offrir des services de recyclage pour ses produits dans 30 pays d'ici 2030. Nous suivons également notre progression vers un objectif intermédiaire, consistant à mettre en place des services de recyclage des produits dans 15 pays d'ici 2022.

Cette année, nous avons fait un grand pas en avant en déployant des programmes de recyclage des produits dans 5 pays supplémentaires, ce qui ramène le nombre total de pays proposant un service de recyclage des produits à 10. Le Groupe ROCKWOOL a également veillé à ce qu'environ 130 000 tonnes de laine de roche du marché soient collectées et recyclées. Nos services de recyclage intègrent les produits issus des secteurs de la construction et de l'horticulture.

En plus de recycler nos propres déchets de production, nous recyclons et valorisons les matières secondaires d'autres industries. En 2018, nos produits en laine de roche étaient composés jusqu'à 50 % de matières recyclées, sans compter le recyclage en circuit fermé des déchets générés dans l'usine.

Surveiller les améliorations

En 2018, le Groupe ROCKWOOL a collaboré avec Circle Economy afin d'analyser les écarts dans sa chaîne de valeur et d'identifier des opportunités supplémentaires pour l'approche de l'économie circulaire. Grâce à ce partenariat, nous avons identifié des moyens de renforcer le modèle économique du Groupe ROCKWOOL.



Circle Economy est heureux de compter le Groupe ROCKWOOL parmi ses membres et de renforcer notre collaboration en nous associant à d'autres pionniers de l'économie circulaire. Cette forme de collaboration radicale est une méthode efficace et qui a fait ses preuves pour promouvoir des mesures d'avenir dans l'environnement urbain et au-delà. »

Harald Friedl, PDG, Circle Economy

Qu'est-ce qui rend nos produits circulaires ?



Les services de recyclage ROCKWOOL collecteront vos produits usagés afin de les recycler



La roche est l'une des matières premières les plus abondantes sur Terre.



Facilement démontables et séparables

Composés jusqu'à 50 % de matières recyclées



Totalement recyclable

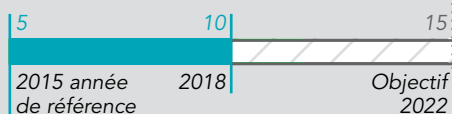


Longue durée de vie de plus de 60 ans

Avancement de nos objectifs de développement durable

★ Revalorisation des déchets ODD 12

Notre objectif : Augmenter le nombre de pays dans lesquels nous offrons des services de recyclage pour nos produits à 15 pays d'ici 2022



Notre service de recyclage : après une période pilote réussie, nous avons mis en place de nouveaux services de recyclage des produits en Norvège et en Suède. Nous travaillons avec Ragn-Sells, qui collecte la laine venant des chantiers, la comprime et la livre aux sites de production ROCKWOOL.

Aux États-Unis et au Canada, nous avons lancé un service pour un nombre limité de clients. Nos services de recyclage des produits collectent les chutes de matériaux auprès de ces clients et nous les rapportent afin de les intégrer dans de nouveaux produits ROCKWOOL.

Cette année, nous avons également étendu le service de recyclage des produits en France, notamment pour les grands projets de façades (au cas par cas).

Des solutions collaboratives

La collaboration est essentielle pour une infrastructure de recyclage robuste et efficace. Nous dépendons fortement de la recherche de partenaires solides dans la chaîne de valeur du secteur des bâtiments. Cela nous permet de développer des solutions spécifiques, y compris la combinaison de services de reprise et de livraison de produits vers des chantiers et la promotion des avantages de notre service dans le cadre de programmes de certification de la durabilité des bâtiments.

Toutefois, la collaboration ne fait pas tout. Nous rencontrons plusieurs obstacles à la mise en œuvre de ces programmes, tels que les transports sur de longues distances et les faibles prix des décharges pour des débris de construction mixtes. Ces obstacles peuvent être difficiles à contourner pour des producteurs individuels comme nous. Pour développer l'infrastructure de recyclage à grande échelle et efficacement, une réglementation plus solide doit être mise en place.

Pays ayant des services de recyclage des produits

Existants :	Nouveau en 2018 :
Belgique	Canada
Danemark	France (expansion)
Allemagne	Norvège
Luxembourg	Suède
Pays-Bas	États-Unis



Construire un avenir meilleur pour Skanska

L'entreprise de construction multinationale Skanska a pour ambition de construire une société meilleure. Ils font partie des clients du nouveau service de recyclage du Groupe ROCKWOOL en Suède dans le cadre du projet Solna United à Stockholm. Solna United est un immeuble de bureaux qui doit être certifié LEED Platinum. Pour le projet, un maximum de 2 % de l'ensemble des déchets doit être mis à la décharge.

« La découverte de l'offre du service de recyclage du Groupe ROCKWOOL nous a ouvert de nouvelles opportunités pour atteindre l'objectif. La laine de roche est une matière circulaire qui peut être recyclée. Cela a été un point positif pour atteindre l'objectif de durabilité de Skanska et éviter la mise à la décharge de nos déchets de construction. »

Bertil Rosquist, Green Business Development chez Skanska



Stockholm, Suède

Adopter une approche de cycle de vie en ce qui concerne la durabilité des bâtiments

Afin de concevoir et de construire des bâtiments durables, nous devons adopter une approche complète tout au long du cycle de vie ou nous risquons de ne pas optimiser suffisamment sur le long terme. Les constructeurs de bâtiments et les architectes ont besoin d'informations précises sur la fabrication des produits et leurs caractéristiques pour pouvoir faire les bons choix au moment de la conception.

Pour faciliter des choix durables, nous fournissons des fiches de déclaration environnementale et sanitaire du produit dans plus de 20 marchés pour la plupart de nos produits. Ces fiches résumant clairement les impacts environnementaux du cycle de vie des produits, de l'extraction des matières premières jusqu'à la fin de leur vie et au recyclage en passant par le processus de fabrication. Elles aident les constructeurs et les architectes à obtenir des notes plus élevées dans les programmes de certification des bâtiments durables tels que LEED, HQE, DGNB et BREEAM, encourageant les acteurs du secteur à construire plus durablement.

L'innovation au service des bâtiments

La transformation numérique joue un rôle de plus en plus important dans la chaîne de valeur du secteur de la construction. Nous développons des fonctionnalités avancées pour les données de modélisation des informations de construction (BIM) qui contribuent à réduire le gaspillage dans la construction et à créer des opérations, une maintenance et une déconstruction des bâtiments plus rentables et plus durables. En collaboration avec des architectes, des entrepreneurs, des développeurs logiciels, des organismes de standardisation et autres parties prenantes, nous encourageons une vision plus complète et plus de durabilité dans la BIM.

De plus, nous développons constamment nos produits afin d'ajouter encore plus de durabilité intégrée. Nos liants bio innovants, sans formaldéhyde ajouté, sont un excellent exemple.

Conjuguées, ces solutions font partie de la réponse du Groupe ROCKWOOL à la tendance en plein essor des bâtiments durables.



Promouvoir des bâtiments durables dans le monde entier



Marina One, Singapour

La silhouette spectaculaire de la ville de Singapour est devenue synonyme de conception avant-gardiste et moderne. Le projet Marina One trouve parfaitement sa place dans ce panorama. Marina One comprend 4 immeubles de grande hauteur : 2 tours de bureaux occupées par des locataires prestigieux comme Facebook et PwC ; et 2 tours d'habitation offrant des appartements de ville à environ 3 000 résidents.

L'architecte Christoph Ingenhoven a utilisé l'isolation des bâtiments ROCKWOOL. Ce choix de matériau a permis au Marina One d'être certifié **Green Mark Platinum** et **LEED Platinum**.



Stades de la Coupe du monde, Russie

La Coupe du monde de football de la FIFA, qui a eu lieu en été 2018, a été l'un des événements majeurs de l'année. Saviez-vous que les 12 stades neufs ou rénovés de la Coupe du monde en Russie sont conformes aux normes de durabilité internationales telles que **BREEAM Bespoke** ? Et que tous les stades sont dotés d'une isolation ROCKWOOL ?

Nos produits en Russie portant le label EcoMaterial Absolute, étant inclus dans le GreenBook des matériaux de construction respectueux de l'environnement et possédant des fiches de déclaration environnementale et sanitaire du produit, ils ont pu remporter des points supplémentaires dans les programmes de certification des bâtiments durables. Cela a été un facteur important dans la décision d'inclure nos produits dans les projets des stades pour la FIFA 2018³.



Hôtel de ville de Middelfart, Danemark

L'hôtel de ville de Middelfart, au Danemark, conçu par les architectes du cabinet de renom Henning Larsen, est l'un des premiers bâtiments au Danemark à obtenir la certification **DGNB Platinum + Diamond**. Les propriétés exceptionnelles thermiques et de résistance au feu de l'isolation ROCKWOOL ont été capitales dans l'obtention de la certification de durabilité la plus élevée.



Intelligent Quarters, Allemagne

À Hambourg, une autre solution ROCKWOOL a répondu aux besoins d'Intelligent Quarters, une tour de bureaux de 70 mètres de hauteur.

La hauteur du bâtiment exigeait l'installation d'environ 1 kilomètre de barrières coupe-feu. Les produits d'isolation des bâtiments ROCKWOOL ont permis à Intelligent Quarters de satisfaire aux exigences du certificat du Conseil des bâtiments durables allemand (**DGNB**).

Régénérer les ressources alimentaires

Avec l'expansion démographique et urbaine, nos besoins alimentaires augmentent également. Les Nations unies estiment que d'ici 2050, nous serons 9,7 milliards de personnes sur Terre, 2 milliards de plus qu'aujourd'hui⁴. Cela signifie que dès 2030, la demande alimentaire mondiale devrait augmenter de 35 %⁵ et pourrait doubler d'ici 2050⁶.

À travers sa marque Grodan, le Groupe ROCKWOOL soutient l'horticulture hydroponique durable qui permet de cultiver des plantes sans sol en utilisant moins d'eau, moins d'engrais et moins de terre. La laine de roche est le substrat de culture le plus largement utilisé dans les systèmes hydroponiques, car elle offre les conditions optimales pour la croissance racinaire et la santé des plantes.

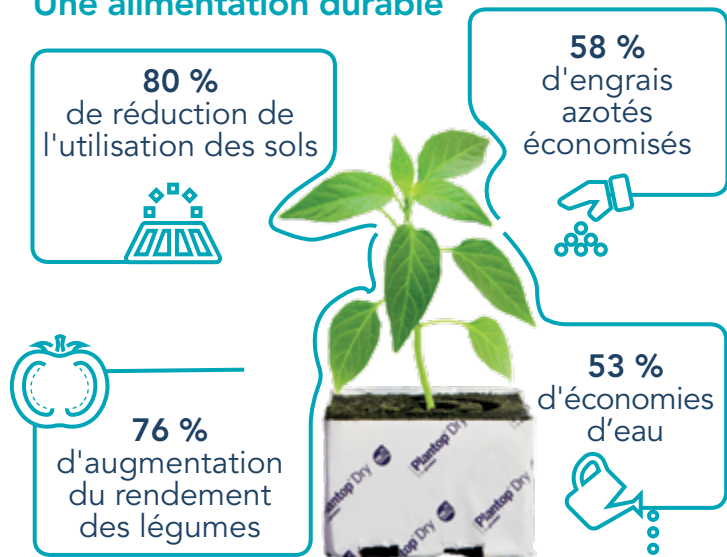
Au cours de l'année, les produits Grodan ont permis d'économiser environ 94 millions de litres d'eau⁷. Cette quantité d'eau serait suffisante pour

préparer un an de café pour près de 137 millions d'Américains⁸. Les produits Grodan ont également économisé près de 26 000 hectares de terre, une superficie équivalant à près de 3 fois la taille de Paris⁹.

Plus de 90 % des clients de Grodan en Europe ont accès à des solutions de recyclage et nous travaillons constamment au déploiement de ces solutions pour les clients en dehors de l'Europe.

Nous nous appuyons largement sur une étroite collaboration dans notre chaîne de valeur afin de maximiser les avantages environnementaux du recyclage. En 2018, nous avons publié nos premiers manuels de recyclage pour les producteurs afin de leur apprendre à recycler les substrats Grodan usagés. En 2019, nous publierons un manuel à destination des entreprises de recyclage. Les manuels seront constamment mis à jour afin de refléter les informations et les perspectives du marché les plus récentes.

Une alimentation durable



Grodan : cultiver plus avec moins

NG2.0 est la dernière technologie de substrat de Grodan permettant d'augmenter la production en utilisant moins d'eau, de nutriments et de terre.

Les avantages de NG2.0 incluent une distribution d'eau plus uniforme garantissant une utilisation plus efficace de l'ensemble du volume de substrat. Cela favorise une croissance continue des nouvelles racines dans le cube et la dalle, créant une culture saine et vigoureuse tout au long de la saison.

Les rendements et la qualité augmentent tandis que la sensibilité aux maladies est réduite. Il a également été démontré que les cultures NG2.0 utilisaient jusqu'à 15 % d'eau en moins que la solution de génération précédente de Grodan.

« Avec NG2.0, la distribution d'eau horizontale et verticale nourrit efficacement la plante, maximisant l'utilisation du volume total du substrat. »

Rob Moors, Kwekerij Moors, grossiste en légumes, Pays-Bas



⁴ Nations unies, 'World Population Prospects, 2015 Revision' and World Population Clock, <https://www.census.gov/popclock>

⁵ <https://farmingfirst.org/Post2015-Food#2>

⁶ FAO, IFAD, UNICEF, WFP et OMS, 2017, 'The State of Food Security and Nutrition in the World 2017. Building resilience for peace and food security'.

⁷ La méthode de calcul est disponible à l'adresse suivante : www.rockwoolgroup.com/precision-growing-impact

⁸ <http://www.e-importz.com/coffee-statistics.php>, en supposant que la bouilloire moyenne utilise 1,7 litre d'eau, 8 tasses de café par bouilloire.

⁹ La méthode de calcul est disponible à l'adresse suivante : www.rockwoolgroup.com/precision-growing-impact

Vers une empreinte réduite

Nous nous engageons à réduire l'empreinte environnementale de nos opérations, et nous avons fixé des objectifs afin, entre autres, de réduire le taux de consommation d'eau et les déchets mis à la décharge. Nous avons mis en place de solides systèmes de gestion environnementale sur tous nos sites de production. Nous effectuons régulièrement des audits internes et nous sommes soumis à des audits externes afin d'identifier en permanence des domaines à améliorer. Nous utilisons également une technologie d'assainissement de pointe lors de la construction de nouveaux sites de production ou de la rénovation de sites existants.

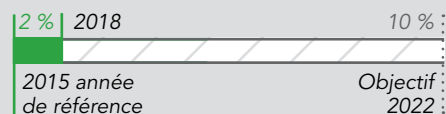
Gérer les déchets

En utilisant la technologie propriétaire ROCKWOOL, nous avons mis au point des méthodes pour accroître la circularité de nos usines. Tout d'abord, le fait que la laine de roche soit recyclable à 100 % nous offre une occasion unique d'avoir des systèmes de laine de roche en circuit totalement fermé dans nos usines. Cela signifie que nous pouvons recycler la laine de roche générée pendant le processus de production et reprendre nos produits provenant des chantiers et sites de démolition. De plus, nous avons développé des méthodes pour utiliser les déchets des autres industries. Grâce à ces processus, nous sommes certains d'atteindre notre objectif ambitieux pour 2030 d'une réduction de 85 % des déchets à la décharge.

Avancement de nos objectifs de développement durable

✓ Consommation d'eau ODD 6

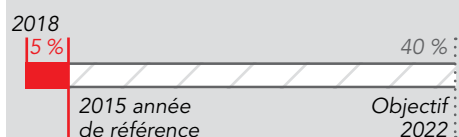
Notre objectif : Réduire la consommation d'eau (m³/t laine de roche) dans nos usines



Économiser l'eau : en 2018, nous avons amélioré notre efficacité de l'eau de 2 %, aboutissant à des économies cumulées de 2 % par rapport à 2015, l'année de référence. Ces économies ont été réalisées grâce à des pratiques de gestion de l'eau plus strictes et à des améliorations techniques dans nos usines.

✓ Déchets à la décharge ODD 12

Notre objectif : Réduire les déchets à la décharge de nos usines (tonnes)



Investir pour réduire les déchets à la décharge : en raison de la hausse des ventes de laine de roche, le volume de déchets envoyés à la décharge a augmenté de 10 % rien qu'en 2018 et de 5 % par rapport à 2015, l'année de référence. Toutefois, nous sommes en bonne voie pour atteindre l'objectif de 2020 de 40 % de réduction, en grande partie grâce à l'impact des investissements importants effectués dans de nouvelles usines de recyclage en Asie du Sud et en Russie et au nouveau site de fusion électrique en Norvège qui permettra d'augmenter les taux de recyclage.



ROCKWOOL et Flechtingen : un partenariat pour un air propre

Assurer un environnement sain exige les efforts conjoints de l'industrie, du gouvernement et des résidents locaux. En 1990, lorsque nous avons racheté une usine dans la ville de Flechtingen, en Allemagne, notre priorité était d'investir dans de nouvelles technologies innovantes pour améliorer l'impact environnemental.

Le tourisme fait partie des piliers du développement économique de la région, et la ville de Flechtingen accueille des milliers de patients en réhabilitation respiratoire et de touristes toute l'année.

Le partenariat entre la ville et l'industrie, y compris avec le Groupe ROCKWOOL, a permis à Flechtingen, située à moins d'un kilomètre de notre usine, d'obtenir le label « air pur ».



Flechtingen, Allemagne



Nos produits sont composés jusqu'à

50 %

de matières recyclées.

Protéger les systèmes locaux d'alimentation en eau

Notre processus de production est conçu pour ne pas rejeter d'eaux usées dans l'environnement. Sur tous ses sites de production, le Groupe ROCKWOOL ne déverse pas d'eaux usées issues du processus de production dans les cours d'eau ou dans le sol. En 2018, 4 % de notre consommation d'eau provenait de la collecte des eaux de pluie. Des projets sont en cours pour augmenter ce taux dans les années à venir.

Nous continuons notre étroite surveillance et la mise en place d'améliorations dans les 4 usines du Groupe situées dans des zones de stress hydrique important ou extrême¹⁰. En 2018, des améliorations importantes ont été obtenues en matière d'efficacité de l'eau dans 2 de ces usines, en Russie et en Inde, tandis que l'intensité de la consommation d'eau a augmenté dans les 2 usines de Malaisie. Nous travaillons maintenant afin d'inverser cette tendance négative.

Être un bon voisin

Dans le cadre de notre processus de production, nous générons des émissions atmosphériques. Nos sites de production sont soumis à des réglementations strictes sur la qualité de l'air destinées à protéger des groupes sensibles de la population, les animaux et l'environnement. Un grand nombre de nos usines sont situées à proximité de quartiers résidentiels, d'écoles, d'entreprises, de parcs et d'espaces verts protégés, et nous avons su nous adapter à ces environnements depuis des décennies. Par exemple à Flechtingen, en Allemagne, où nous sommes implantés depuis plus de 20 ans et où nous avons travaillé avec la ville pour obtenir le label air propre.

En 2018, le Groupe ROCKWOOL a été confronté à une opposition locale à la construction de son nouveau site de production en Virginie-Occidentale, aux États-Unis. De nombreux résidents avaient des inquiétudes concernant

l'impact de l'usine sur la qualité de l'air. Nous avons travaillé activement avec la communauté pour dissiper leurs inquiétudes. Nous nous sommes engagés notamment à faire surveiller la qualité de l'air autour du site de production par un organisme indépendant et à publier les données concernées. Nous couvrirons les coûts d'installation des moniteurs et nous paierons également des opérateurs tiers pour leur gestion. Nous sommes certains que les mesures confirmeront qu'il n'y aura aucune dégradation de la qualité de l'air local.



Démontrer les faibles émissions de carbone au Canada

C'est sur notre site de Milton, dans l'Ontario, que la ministre canadienne de l'Environnement et du Changement climatique, Catherine McKenna, a annoncé le financement pour soutenir l'avenir à faibles émissions de carbone du Canada.

Durant sa visite, la ministre en a appris davantage sur notre engagement envers la citoyenneté responsable à travers nos produits, nos opérations, nos programmes et nos politiques. Nous avons présenté nos processus pour le surcyclage, le recyclage, la récupération de chaleur, la conservation des ressources en eau, l'efficacité énergétique entre autres. Nous avons ensuite discuté de la façon dont les autres pourraient appliquer le modèle ROCKWOOL pour soutenir une économie plus circulaire et économe en ressources.

Il est encourageant de constater que notre travail attire l'attention des responsables politiques, car c'est ainsi que nous pouvons appliquer nos résultats aux entreprises du monde entier.



Milton, Ontario

¹⁰ Étude d'évaluation sur la pénurie d'eau menée pour ROCKWOOL par Ramboll Environ en 2017.

sécurité et bien-être intégrés



Des espaces confortables et sûrs favorisent le développement de la santé humaine. C'est la raison pour laquelle les sociétés prospères ont besoin de lieux de vie, d'apprentissage, de travail et de guérison sûrs et calmes. Les solutions de qualité supérieure ROCKWOOL soutiennent les personnes et le progrès en apportant la sécurité incendie, le confort acoustique ainsi que des environnements offrant des possibilités à tous.

Sécurité et bien-être intégrés

Des sociétés plus sûres, plus saines

Avec l'urbanisation rapide et l'augmentation du temps passé devant les écrans, nous passons une grande partie de nos vies à l'intérieur. Il est vital que les bâtiments où nous vivons, travaillons, étudions et guérissons soient garants de notre sécurité et de notre bien-être.

Les produits ROCKWOOL font les deux. Notre isolation et notre revêtement incombustible contribuent à stopper la propagation du feu dans les bâtiments, et nos panneaux Rockfon optimisent l'acoustique afin d'aider les enfants à apprendre, les salariés à se concentrer et les patients à guérir. Outre nos produits, nous créons des partenariats et nous travaillons avec de multiples parties prenantes à travers le monde afin de prôner l'adoption de règles de sécurité incendie plus strictes dans les bâtiments.

Notre mission de protection du bien-être commence par nos 11 600 collaborateurs. Nous appliquons les dernières méthodes de management de la santé et de la sécurité au travail sur nos sites afin de garantir la sécurité de nos collègues. Nous défendons activement la diversité et l'intégration pour notre personnel dans le monde, et nous nous efforçons d'éviter les discriminations et de garantir l'égalité des chances à tous.

En tant qu'entreprise possédant des sites de production, nous savons que notre capacité à mener nos opérations dépend des avantages que nous apportons aux communautés, par exemple à travers le paiement de taxes et la création d'emplois, ainsi qu'à la société dans son ensemble. En outre, nous nous efforçons d'apporter ces avantages à travers l'impact de nos produits, la gestion responsable de notre chaîne logistique, notre lutte contre la corruption et dans nos modes de fonctionnement en tant qu'entreprise responsable.

Notre action pour soutenir les ODD des Nations unies



ODD 3 – Produits :

Réduire le bruit et créer des bâtiments sains sur le plan acoustique pour améliorer la santé et le bien-être.



ODD 8 – Produits :

Fournir des emplois locaux et promouvoir la croissance économique.
Opérations : Zéro décès et réduction des accidents avec arrêt de travail.



ODD 9 – Produits :

Bâtir une infrastructure plus durable et résiliente au feu.



ODD 17 – Produits :

S'engager dans une collaboration efficace dans les domaines d'activité clés tous secteurs et territoires confondus.



La promotion de la sécurité incendie

après la catastrophe de Grenfell contribue à l'interdiction d'isolation et de revêtements de façades combustibles au Royaume-Uni.



Amélioration des conditions acoustiques pour l'apprentissage pour plus de

300 000

élèves.



3,1

Taux d'accident avec arrêt de travail sur nos sites de production en 2018*.

Dans cette section

- 26 Créer des espaces sûrs
- 28 Améliorer la performance acoustique
- 30 Faire plus pour les personnes à l'origine de nos produits
- 32 Contribuer au développement des communautés



Créer des espaces sûrs

Le droit à la protection

Nous passons une grande partie de notre vie à l'intérieur, avec des amis, en famille, avec des collègues et seuls. Chaque personne a le droit de se sentir en sécurité lorsqu'elle se trouve à l'intérieur. Mais, comme l'ont montré des événements tels que la tragédie de la tour Grenfell en 2017 à Londres, la sécurité n'est pas toujours garantie. Après des années de surveillance laxiste et des normes floues, les réglementations n'ont pas réussi à protéger les personnes.

Soutenir une réglementation solide

Le Groupe ROCKWOOL préconise depuis longtemps un durcissement de la sécurité incendie. Nous confortons nos convictions avec des produits qui fournissent la protection que nous méritons tous d'avoir. Les incendies se propagent 5 à 10 fois plus vite aujourd'hui que dans les années 1950¹. La sécurité des occupants d'un bâtiment et des premiers intervenants dépend entre autres du retardement du dégagement de fumées toxiques qui est à l'origine de plus de la moitié des décès lors d'incendies au Royaume-Uni².

La protection contre l'incendie intégrée dans la laine de roche ne dépend pas des retardateurs de flammes et limite les émissions toxiques. Nous pensons que ces propriétés pouvant sauver des vies devraient être obligatoirement prises en compte lors de la conception d'un bâtiment. Nous avons toujours soutenu cette position en étayant les débats publics par des faits et notre expertise.

Changer les choses

En 2018, l'attention médiatique qu'a suscitée l'affaire Grenfell a permis de réaliser de vraies avancées auxquelles le Groupe ROCKWOOL a apporté sa contribution en fournissant des faits et son expertise notamment lors de consultations publiques et de l'établissement du rapport Hackitt. En juin, Mirella Vitale, notre vice-présidente, a témoigné à Westminster pour le rapport indépendant des réglementations et de la sécurité incendie des bâtiments.

Les résultats sont encourageants. Le gouvernement britannique a maintenant interdit l'isolation et le revêtement des façades combustibles dans les bâtiments d'habitation, les hôpitaux, les maisons de soins, les écoles avec internes et les logements étudiants de plus de 18 mètres. L'interdiction s'applique à tous les nouveaux bâtiments et lors de rénovations avec transformations importantes du bâtiment.

Mais, nous pouvons faire plus. Nous recommandons fortement d'étendre l'interdiction à tous les bâtiments présentant des risques élevés, quelle que soit leur hauteur, y compris les hôpitaux, les écoles, les foyers et les hôtels.

Renforcer notre industrie

Nous commençons à voir des changements importants dans l'industrie de la construction. Non seulement des mesures de sécurité incendie strictes sont prises en compte de plus en plus souvent, mais nous constatons également une hausse de la demande de produits anti-feu.

Collaborer pour la sécurité incendie

Cette année, nous avons collaboré avec la Commission européenne sur la Directive sur la performance énergétique des bâtiments à propos de l'intégration de la sécurité incendie lors de rénovation. Nous avons plaidé en faveur d'une autre approche européenne pour évaluer le comportement au feu des façades.

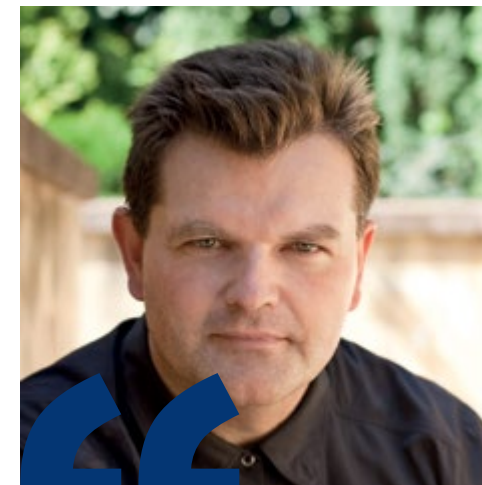
En Amérique du Nord, nous collaborons avec l'association nationale de protection contre l'incendie et ASTM International. Nous sommes membre du Conseil de la National Association of State Fire Marshals, et nous travaillons avec Fire Safe North America et le Conseil International Firestop Council. Ces réseaux soutiennent des dispositions en matière de sécurité incendie dans les processus de développement du code du bâtiment et contribuent à la mise en place d'une nouvelle norme d'essai incendie pour les façades pour les habitations collectives qui, historiquement, n'ont pas été réglementées.



Notre isolation résiste à des températures supérieures à

1 000 °C

et aide à prévenir la propagation du feu.



Des catastrophes telles que Grenfell à Londres ont bouleversé notre profession et rappellent que la sécurité et le bien-être des occupants d'un bâtiment constituent l'une de nos principales responsabilités en tant qu'architectes. Avec l'expansion et la densification des villes, la sécurité incendie doit jouer un rôle fondamental dans toute conception, car nous créons des environnements où les gens travailleront, apprendront, joueront et vivront dans le futur. »

Kai-Uwe Bergmann, partenaire, BIG NYC

¹ UL, 2012, 'Analysis of Changing Residential Fire Dynamics and Its Implications on Firefighter Operational Timeframes'.

² Département pour les communautés et le gouvernement local. Statistiques incendie : Grande-Bretagne, avril 2013 à mars 2014. Janvier 2015.

Partager notre savoir-faire

La sécurité incendie n'est pas seulement une affaire de réglementation, mais également de sensibilisation et d'expérience du terrain. Il est important d'éduquer les constructeurs, les promoteurs immobiliers, les prescripteurs et les architectes pour garantir la sécurité des citoyens. Nous fournissons des guides d'installation, des conseils d'experts sur nos blogs, ainsi que des conseils sur la sécurité incendie aux utilisateurs finaux de nos produits. [Des conseils en vidéo](#) pour installer correctement un coupe-feu ou des [astuces](#) pour améliorer la sécurité incendie de son logement font partie de nos outils pédagogiques.

Pour simplifier encore plus la sécurité pour les utilisateurs finaux, nous avons rassemblé tous nos guides d'installation, instructions de sécurité, etc. sur notre site web, offrant aux consommateurs les informations dont ils ont besoin lorsqu'ils utilisent les produits ROCKWOOL.



Protection sous tous les angles

La tour Baltyk est un nouveau bâtiment de 16 étages au look accrocheur à Poznań, en Pologne, qui ressemble à un escalier géant. La tour de 25 000 m² abrite des magasins, des bureaux et un restaurant panoramique.

En raison de la hauteur et du design inhabituel du bâtiment, la sécurité incendie a représenté un défi particulier pour les architectes néerlandais MVRDV. La performance thermique et les propriétés incombustibles de l'isolation en laine de roche ROCKWOOL ont apporté une solution simple et robuste contribuant à ralentir la propagation du feu.

Il est facile de comprendre pourquoi ce nouveau bâtiment spectaculaire est devenu un nouvel emblème à Poznań. Grâce à l'utilisation de laine de roche incombustible, chaque occupant du bâtiment peut profiter en toute sécurité de ses équipements impressionnants, maintenant et dans le futur.



Poznań, Pologne

Améliorer la performance acoustique

Un problème croissant

Le débat sur les bâtiments plus sains tourne souvent autour de la qualité de l'éclairage et de l'air. Toutefois, le niveau de bruit a également un impact important sur la santé et le bien-être. En 2018, l'Organisation mondiale de la santé (OMS) a révisé ses directives sur le bruit environnemental pour la première fois depuis 1999, soulignant le fait que le bruit a un impact négatif sur la santé humaine et devient une préoccupation croissante.

Une étude récente sur l'acoustique dans les hôpitaux a révélé que 60 %³ des patients interrogés se plaignent de troubles du sommeil en raison du bruit. Une équipe de chercheurs français a ainsi mené une étude portant sur des élèves de primaire âgés de 8 et 9 ans, indiquant que 10 dB de nuisances sonores supplémentaires entraînent une baisse des résultats de 5,5 points au test national standard⁴.

Plus important encore, environ 16 600 cas de décès prématurés dus à l'exposition au bruit sont enregistrés chaque année en Europe et le coût annuel de la pollution sonore européenne est estimé à 40 milliards d'euros⁵.

Il est facile d'avoir un impact

Pourtant, les études montrent que l'amélioration de la qualité de l'environnement intérieur a un impact notable sur le bien-être, y compris l'amélioration des capacités d'apprentissage des écoliers, une hausse de la productivité dans les bureaux et de meilleures chances de guérison pour les patients.

Par exemple, l'amélioration de l'acoustique dans des bureaux paysagers peut accroître les niveaux de concentration de 48 %, diminuer le niveau de stress de 27 % et réduire le taux d'erreur de 10 %⁶. La hausse de la productivité des employés dans un

bureau classique peut atteindre 12 %, ce qui à l'échelle européenne, peut représenter jusqu'à 500 milliards d'euros par an⁷.

C'est la raison pour laquelle le Groupe ROCKWOOL soutient l'intégration de critères tels que les bénéfices la santé et le bien-être dans l'évaluation, la rénovation et la conception des bâtiments, en particulier nos maisons, nos écoles, nos bureaux et nos hôpitaux.



Collaboratif, mais calme

Lorsque l'entreprise canadienne Aercoustics Engineering a eu besoin de transformer un ancien entrepôt de 836 m² en un bureau moderne, confortable et esthétique, elle a voulu créer un design qui améliore l'acoustique et montre sa maîtrise du bruit et des vibrations.

Elle a choisi les panneaux Rockfon pour leur qualité supérieure d'absorption acoustique et leur design propre et épuré qui s'inscrivait parfaitement dans le concept des bureaux. Entièrement constituée de laine de roche, la gamme de panneaux Rockfon empêche le développement de moisissures ou de bactéries, ce qui améliore la qualité de l'air intérieur dans le bureau et crée un environnement de travail plus sain.

Aercoustics Engineering a créé un espace esthétique et insonorisant qui correspond à sa culture et démontre son expertise technique.



Mississauga, Canada

³ <https://www.aecom.com/without-limits/article/acoustic-design-health-environments>

⁴ Harvard, TH Chan, 2017, 'Foundation for Student Success'.

⁵ European Environment Agency, 2014, 'Noise in Europe 2014'.

⁶ Sykes, D, 2004, 'Productivity: How Acoustics Affect Workers' Performance in Open Areas (Productivité : comment l'acoustique affecte les performances des travailleurs dans les bureaux « open space »).

⁷ Buildings Performance Institute Europe, 2018, 'Building 4 People: Quantifying the benefits of energy renovation investments in schools, offices and hospitals'.



L'amélioration de l'acoustique dans des bureaux paysagers peut accroître le niveau de concentration de

48 %.

Construire des avantages réels

En 2018, le Groupe ROCKWOOL a collaboré à l'initiative Buildings 2030 chargée d'établir le rapport sur les bâtiments sains. Ce rapport complet détaille l'impact de l'amélioration de la qualité de l'environnement intérieur sur la santé et la productivité des personnes, et c'est la première étude à associer les impacts des différents composants de l'environnement intérieur. Notre objectif est d'utiliser ces données pour faire des choix pertinents et orientés sur les personnes en matière de conception et de rénovation des bâtiments.



Les solutions acoustiques Rockfon mises en œuvre dans des écoles dans le monde entier en 2018 ont amélioré les conditions d'apprentissage de plus de **300 000 élèves.**



L'impact des produits acoustiques vendus sur les conditions d'apprentissage est calculé à l'aide de la méthode développée par Ramboll, qui valide également les résultats annuels. La méthode a été développée et appliquée pour la première fois pour les résultats de 2018. Plus de détails sur le site www.rockwoolgroup.com/acoustic-impact



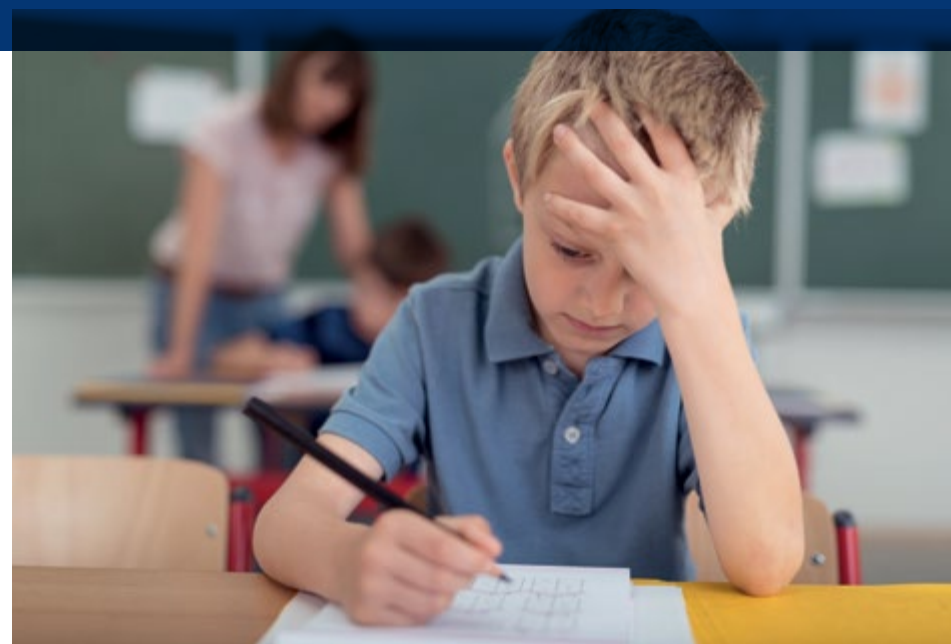
Des salles de classe qui favorisent la concentration

L'école Caldicot et le collège Monmouth, au pays de Galles, sont des bâtiments tout neufs équipés d'installations à la pointe de la technologie. Les écoles sont dotées de salles de classe spacieuses, d'espaces d'apprentissage en forme de théâtre et de studios pour les études informelles.

Les produits acoustiques Rockfon jouent un rôle essentiel en créant des environnements d'apprentissage stimulants. Ils sont spécialement conçus pour créer des plafonds acoustiques robustes, incombustibles et pérennes. Son absorption acoustique élevée améliore l'intelligibilité de la parole, contribuant de manière significative aux résultats d'apprentissage.

« Nous avons travaillé avec Rockfon auparavant sur plusieurs projets et nous recommandons leurs produits en toute confiance. Ils sont parfaits sur le plan esthétique et sont également performants, ce qui est très important pour nous. »

Tim Humphries, Architecte en chef BDP pour les écoles de Caldicot et de Monmouth



Faire plus pour les personnes à l'origine de nos produits

En plus de fournir des solutions qui protègent ses clients, le Groupe ROCKWOOL s'engage également à créer un lieu de travail sûr, égalitaire et stimulant pour ses employés.

Nous avons mis en place une culture qui accorde la priorité à la sécurité des collaborateurs, favorise l'égalité des chances, soutient la diversité et lutte contre les discriminations.

Engager nos collaborateurs à travers le monde

Afin de promouvoir et d'attirer l'attention sur les politiques et les procédures dans une entreprise mondiale et multiculturelle, nous veillons à ce que les responsables et les employés aient lu et compris notre Code de conduite et à ce qu'ils agissent conformément à ses valeurs. Cette année, nous avons également mis en place une formation en ligne supplémentaire. Nous possédons également un système de lancement d'alerte permettant à toutes les parties prenantes internes et externes de signaler en toute sécurité tout comportement incorrect ou soupçon de comportement incorrect.

En 2018, nous avons lancé RockWise, notre première plateforme d'apprentissage digitale. Le portail déployé dans le Cloud fournit un accès 24h/24 aux ressources de formation et héberge des programmes de formation obligatoires faciles à exécuter. Le portail offre de nombreux avantages. Il simplifie notamment le processus d'intégration des nouveaux salariés, ainsi que leur familiarisation avec les politiques et la culture du Groupe ROCKWOOL.

Diversifier le secteur

Notre secteur est traditionnellement majoritairement masculin, une caractéristique que le Groupe ROCKWOOL aimerait amener à changer. Nous nous efforçons d'augmenter le nombre de femmes aux différents niveaux de la direction. La répartition hommes-femmes dans le Groupe est stable depuis quelques années

avec un ratio femmes-hommes de 18/82, mais la proportion de femmes est plus élevée aux niveaux de la direction et des cadres intermédiaires.

En 2018, la direction du Groupe a fixé un nouvel objectif pour 2020 : de 25 à 35 % de femmes à des postes de direction et de cadres intermédiaires.

Fin 2018, 26 % des responsables aux postes de direction et de cadres intermédiaires étaient des femmes, chiffre identique à celui de 2017. Pour maintenir un équilibre hommes-femmes, l'un des moyens consiste à assurer une proportion plus élevée de femmes parmi les nouveaux responsables hiérarchiques pour les postes de cadres intermédiaires. En 2018, 39 % des nouvelles recrues étaient des femmes contre 28 % en 2017.

Pour atteindre nos objectifs de diversité en 2020, nous continuerons de renforcer la hausse de la diversité générale via nos processus de développement des talents et des nominations de cadre alignées sur les objectifs.



Nous employons

11 600

personnes de 61 nationalités différentes dans 39 pays.



En 2018,

39 %

des nouvelles recrues pour des postes de cadres intermédiaires étaient des femmes contre 28 % en 2017.



Avancement de nos objectifs de développement durable

★ Santé, sécurité et bien-être ODD 8

Notre objectif : Réduire le taux d'accident avec arrêt de travail (LTI) de 10 % chaque année.

11 %
2018

2017

10 %
Objectif 2018

Notre objectif : Garantir 0 décès chaque année

1 décès
en 2018

La sécurité en priorité : en juillet, un accident mortel tragique a eu lieu sur notre site de production de Gladbeck, en Allemagne. Il s'agit du premier décès au sein du Groupe ROCKWOOL depuis 2012. Un collaborateur de 24 ans du département de maintenance est décédé après avoir été blessé lors d'une chute à travers un toit. Après cet accident, nous avons renforcé les pratiques existantes concernant le travail en hauteur au sein du Groupe. Les leçons ont été partagées à travers tous les sites de production. Cet accident nous rappelle cruellement qu'il est nécessaire de maintenir chaque jour une vigilance et une orientation constantes sur la culture de sécurité.

En 2018, nous avons réduit le taux d'accident avec arrêt de travail de 11 %, passant de 3,5 à 3,1, ce qui signifie que nous avons atteint notre objectif de réduction annuel de 10 %.

Dans le courant de l'année, nous avons mis en place une série d'initiatives dans les sites de production du Groupe afin de renforcer notre culture de la sécurité ainsi qu'un sens collectif du devoir et la sensibilisation afin d'anticiper et d'éviter le risque.

Une année pour promouvoir la sensibilisation à la sécurité

Nous nous efforçons de créer des conditions et des environnements sûrs et sains pour tous les collaborateurs et les personnes qui travaillent avec nous à travers le monde. En tant qu'entreprise industrielle, nous représentons potentiellement un risque de sécurité élevé pour nos employés et nous prenons très au sérieux la gestion de ce risque. Nous avons fixé un objectif de zéro décès pour les personnes qui travaillent chez nous et pour nous, et nous visons une réduction progressive du taux d'accident avec arrêt de travail de 10 % chaque année.

Chaque année, le Groupe ROCKWOOL organise des activités dans le cadre de la journée de la

sécurité dans le monde. Sur nos différents sites, nous choisissons des thèmes pertinents et nous créons des campagnes de sensibilisation pour impliquer les ouvriers dans des activités et des débats qui augmentent la sensibilisation à la sécurité.

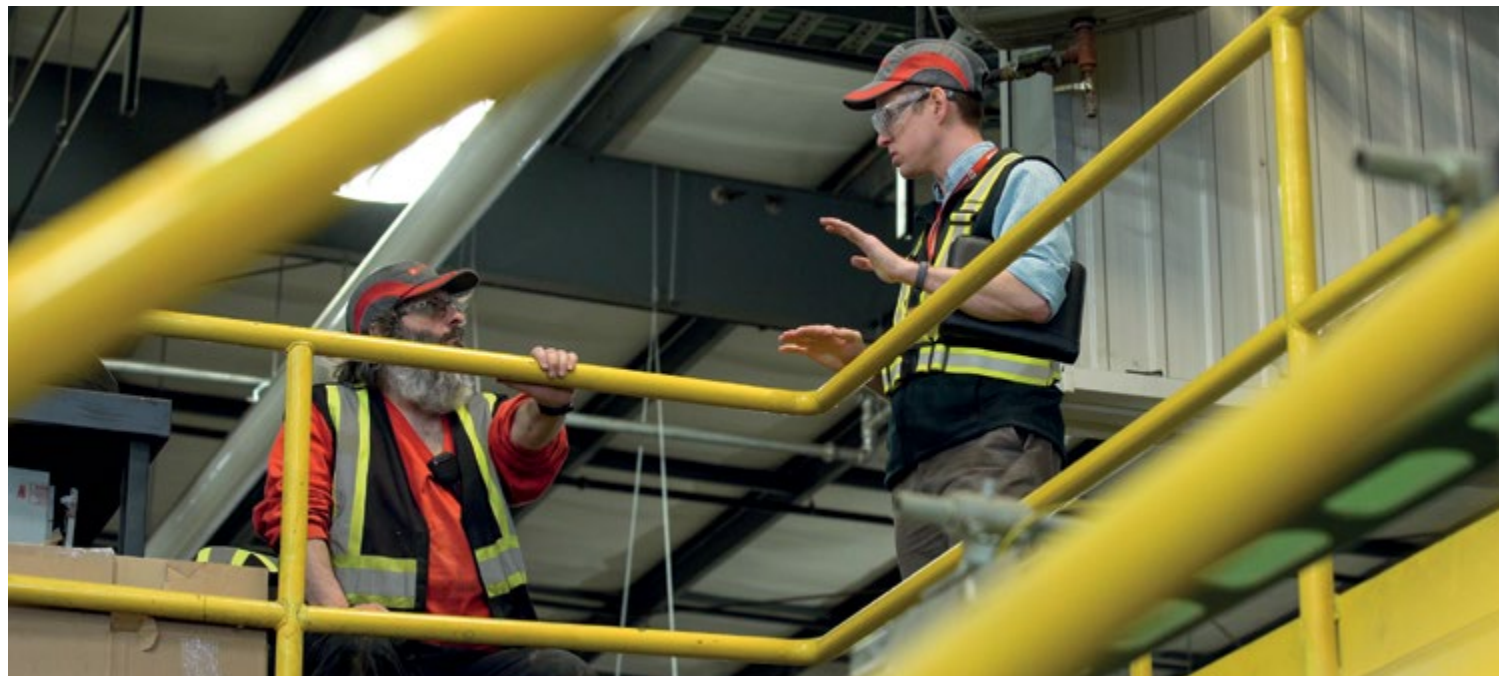
Les employés en Amérique du Nord ont choisi de sensibiliser au thème de la santé mentale et ont organisé un concours afin d'encourager les collaborateurs à partager des conseils de soutien.

En Espagne, les collègues ont participé à une course caritative pour sensibiliser à la sécurité sur le lieu de travail et récolter des fonds pour les personnes qui ont été blessées dans des accidents du travail. La Chine a créé un « arbre de l'engagement » sur lequel les collaborateurs pouvaient ajouter une feuille afin de partager leur engagement en matière de sécurité.



Le site de production ROCKWOOL en Croatie a reçu un prix pour **ses excellents résultats en matière de sécurité.**

Au cours de l'année, notre site de production ROCKWOOL en Croatie a reçu un prix pour la sécurité décerné par le bureau croate de l'amélioration de la sécurité au travail et récompensant ses excellents résultats en matière de réduction du nombre de blessures, d'amélioration de la sécurité au travail et de bonnes pratiques de sécurité. Au cours des 2 années de campagne, aucun accident avec arrêt de travail n'a eu lieu sur le site de ROCKWOOL Adriatic.



Contribuer au développement des communautés

Environ 90 % de nos activités sont locales, cela signifie que nous produisons au plus près de nos clients et que nous embauchons au sein des communautés où nous sommes implantés.

Pour le Groupe ROCKWOOL, la construction et l'exploitation d'un site de production est un investissement à long terme. Nous croyons au partage du progrès et à l'établissement de relations ouvertes et durables avec nos communautés.

Nous nous attachons à créer un impact économique considérable, positif et durable dans ces communautés. Nous possédons de nombreuses usines que nous exploitons depuis des décennies.

En 2018, nous avons constaté une hausse de la demande d'isolation résistante au feu au Royaume-Uni. Pour y faire face, nous avons embauché 50 employés en production permanents en plus sur le site de production du Groupe ROCKWOOL à Bridgend, au pays de Galles. Nous embaucherons également 65 collaborateurs en plus en 2019, lorsqu'un nouveau centre logistique sera construit sur le site.

Nous pensons qu'il est essentiel de respecter les pratiques fiscales. Nous nous engageons à payer les impôts lorsque de la valeur est créée.

Environ
90 %
de nos activités
sont locales.



Fiers de verser un salaire minimum vital

En 2018, dans le cadre de la semaine du salaire minimum vital, le Groupe ROCKWOOL s'est volontairement engagé à verser le salaire minimum vital* à tous les employés directs et aux sous-traitants pour ses activités au Royaume-Uni.

Le Groupe ROCKWOOL a implanté son site de production britannique au pays de Galles, région où la proportion d'emplois peu rémunérateurs est l'une des plus élevées du pays (24 %). Dans le cadre de l'engagement, nous payons des taux significativement plus élevés que le minimum légal de plus de 25%.

Les taux horaires de la campagne pour un salaire minimum vital sont recalculés chaque année en fonction du coût de la vie réel et garantissent que les travailleurs sont payés suffisamment pour avoir un niveau de vie décent.

« Le Groupe ROCKWOOL est extrêmement fier d'être un employeur garantissant le salaire minimum vital. Nous payons les employés au-dessus du taux du salaire minimum vital depuis de nombreuses années, et cette accréditation démontre notre engagement à payer le salaire minimum vital réel à long terme. »

Darryl Matthews, Directeur général,
Royaume-Uni



Des communautés qui s'agrandissent

Avec une ouverture prévue en 2020, la nouvelle usine ROCKWOOL en Virginie-Occidentale représente un investissement d'environ 130 millions d'euros destiné à répondre à la demande des clients dans la région du centre Atlantique, aux États-Unis. L'usine emploiera environ 150 personnes à des postes bien rémunérés, allant des techniciens jusqu'aux dirigeants, à l'exception de quelques-uns, tous doivent être embauchés localement. Une fois que la production commence, un poste supplémentaire est généralement créé pour chaque poste recruté. Il s'agit de postes dans les services techniques, le transport par camion et la fabrication de matières premières. Le gouvernement local bénéficiera d'un élargissement de l'assiette fiscale permettant de soutenir les activités à financement public et prioritaires.

Renforcer les ressources de la communauté

Depuis son installation à Milton, au Canada, il y a plusieurs décennies, le Groupe ROCKWOOL a toujours cherché à soutenir la ville. En 2018, nous avons continué de soutenir la fondation de l'hôpital du district de Milton.

Notre don a soutenu l'expansion de la zone d'évaluation prénatale du département des nouveau-nés.

Outre le don, l'isolation en laine de roche ROCKWOOL a été intégrée dans le bâtiment, et a permis de créer un bâtiment durable, écoénergétique et économique. L'isolation amortit également les sons et crée un environnement calme et silencieux pour les patients et le personnel de l'hôpital.

*Un salaire minimum vital est le revenu minimum nécessaire à un travailleur pour répondre à ses besoins de base.

Soutenir le partage du progrès

Notre Groupe a démarré comme une entreprise familiale fondée sur l'idée d'apporter non seulement la sécurité aux communautés, mais également de favoriser leur développement. Philanthropie et responsabilité citoyenne ont toujours fait partie intégrante de notre culture, et nous sommes convaincus de l'importance d'être un bon intendant. C'est dans cette optique que six membres de la famille Kähler ont créé la Fondation ROCKWOOL en 1981. La Fondation reflète la passion et les valeurs définies dès les débuts par la famille Kähler. Dans le cadre de l'engagement permanent pour le progrès des Kähler, la famille est aujourd'hui encore un membre actif du Conseil d'administration de la Fondation. La Fondation ROCKWOOL soutient la recherche et les interventions qui contribuent à créer un ensemble commun de connaissances partagées de la société.

La Fondation ROCKWOOL a deux principaux objectifs :

- analyser et apporter des connaissances sur la société à travers des recherches indépendantes fiables et
- mettre au point des interventions qui répondent aux défis sociétaux.



Contribuer à la guérison des enfants

Nous nous sommes également associés à la Fondation Hard Rock Heals pour créer une salle de musique à l'hôpital pour enfants de l'Université La Paz à Madrid, en Espagne, qui utilise la musicothérapie pour traiter des centaines de patients par an. Notre partenariat a permis de créer un espace de musique avec instruments ainsi qu'un espace dédié à l'enregistrement et aux répétitions où les jeunes patients peuvent jouer et guérir. Nous avons fait don des panneaux de plafond acoustique Rockfon pour donner à la pièce une fonction et une apparence d'authentique studio de musique.



En 2018,

23 %

des dividendes du Groupe ROCKWOOL ont été utilisés pour soutenir les activités de la Fondation ROCKWOOL.



Madrid, Espagne

Dossier sur le développement durable du Groupe ROCKWOOL

Ce dossier présente des faits sur les priorités du Groupe ROCKWOOL en matière de développement durable, y compris la façon dont nous gérons et régissons les questions telles que l'engagement des partenaires, la conduite responsable de l'entreprise, les droits de l'homme et autres questions de conformité. Le dossier contient également des tableaux avec les indicateurs clés de performance.

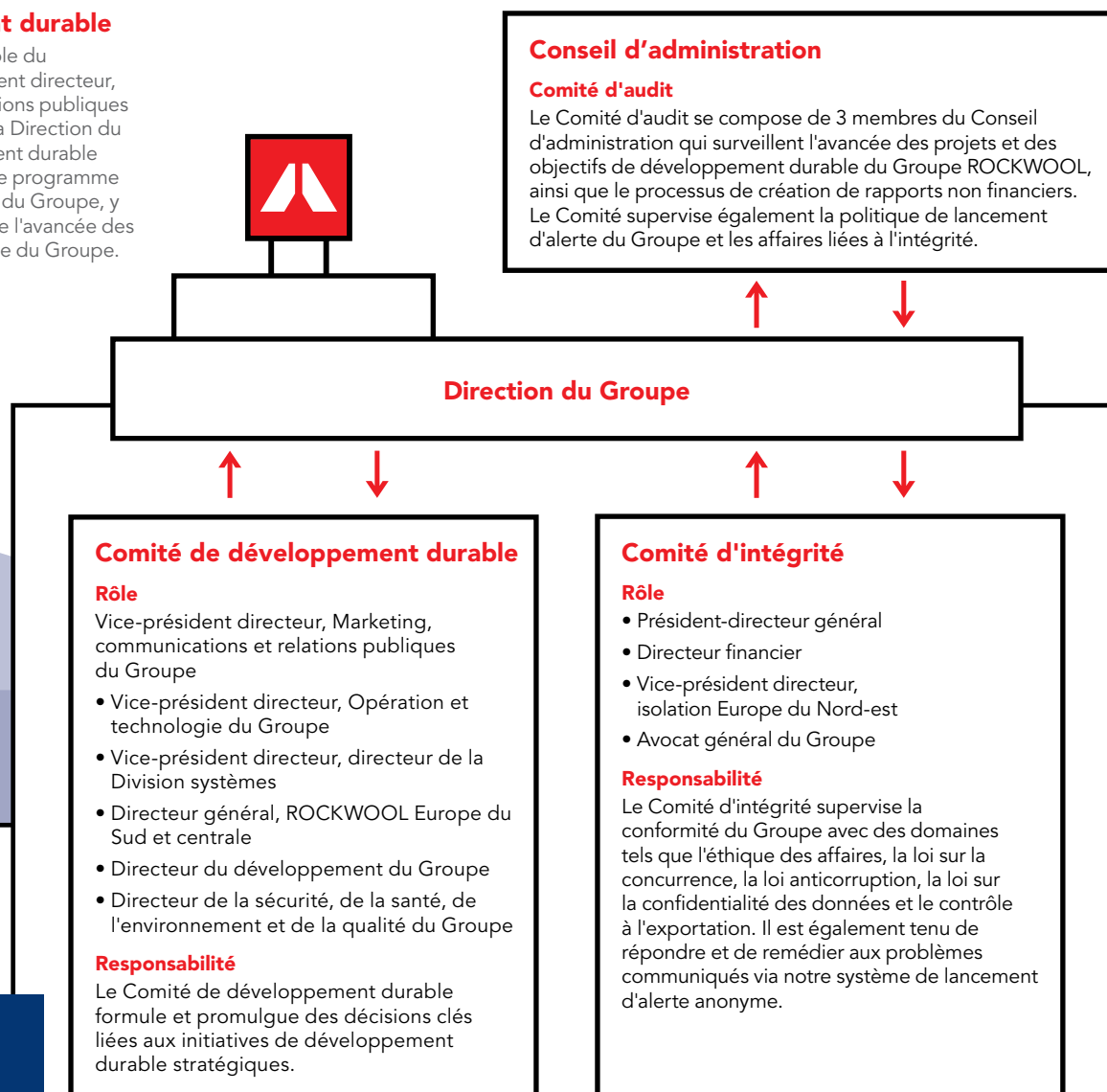
Gérer le développement durable

Au sein du Groupe ROCKWOOL, le développement durable fait partie de chacune des activités de notre entreprise. Il est intégré dans nos opérations, tout autant que dans notre désir d'innover et de créer des produits en laine de roche à la pointe de la technologie. Nos structures de gouvernance du développement durable sont alignées sur les échelons les plus élevés de la direction de notre entreprise afin d'être certains d'avoir les ressources et le potentiel nécessaires à la collaboration avec nos partenaires et à l'amélioration continue de nos performances.

Gestion du développement durable

Le Directeur Développement durable du Groupe est rattaché au Vice-président directeur, Marketing, communications et relations publiques du Groupe, lui-même membre de la Direction du Groupe. Le Directeur Développement durable du Groupe est chargé d'appliquer le programme de développement durable au sein du Groupe, y compris la coordination et le suivi de l'avancée des objectifs de développement durable du Groupe.

Gouverner notre développement durable



Importance relative

Chaque année, nous déterminons les thèmes importants pour le Groupe ROCKWOOL par l'intermédiaire de plusieurs processus internes et externes.

Depuis 2015, notre forte orientation stratégique sur les Objectifs de développement durable nous permet d'identifier et de représenter nos **principaux impacts sociaux et environnementaux**.

Dans le cadre de notre communication sur les progrès (COP) relatifs au Pacte mondial des Nations unies, nous établissons également un rapport sur la gestion et la performance de plusieurs thèmes environnementaux, sociaux et de gouvernance qui sont considérés comme importants du **point de vue de la conformité et de la transparence**.

Nous collaborons régulièrement avec les parties prenantes de notre chaîne de valeur afin de comprendre **leurs attentes et leurs inquiétudes** vis-à-vis de nous en tant qu'entreprise. De nombreuses attentes auxquelles doivent répondre les entreprises ont été identifiées et formalisées dans la loi, y compris les limites d'émissions, les régimes fiscaux, les exigences de sécurité et les salaires minimum. Toutefois, en tant qu'entreprise, nous devons également comprendre et répondre aux attentes informelles, évolutives et locales afin de conserver notre acceptabilité sociale.

Aujourd'hui, les communautés sont plus informées et plus actives lorsque des entreprises se lancent dans la construction sur une zone verte ou lorsqu'elles étendent considérablement leurs sites de production. Nous devons collaborer avec les communautés locales plus largement et plus tôt dans le processus que nous le faisons dans le passé.

Nos impacts importants

	Principaux impacts sociaux et environnementaux sur les ODD	Conformité et transparence
Gestion de l'efficacité énergétique et des émissions de carbone	✓	✓
Économie circulaire	✓	✓
Résilience au feu	✓	✓
Santé, sécurité et bien-être	✓	✓
Gestion et optimisation des ressources en eau	✓	✓
Collaboration avec le secteur public et privé	✓	✓
Création d'emplois et travail décent	✓	✓
Lutte contre la corruption et trafic d'influence		✓
Gestion de l'environnement	✓	✓
Droits de l'homme		✓
Gestion de la chaîne logistique		✓
Impôts responsables		✓

Agir en tant qu'entreprise éthique

Notre [Code de conduite](#) (le Code) constitue notre principal outil de communication et d'orientation concernant les pratiques du Groupe ROCKWOOL en matière d'intégrité. Le Code regroupe les politiques du Groupe concernant la lutte contre la corruption, les cadeaux et invitations, le conflit d'intérêts, la loi sur la concurrence, la confidentialité des données, les droits de l'homme et le droit du travail, la santé et la sécurité et l'environnement.

En 2018, afin de garantir la mise en œuvre rigoureuse du Code, nous l'avons intégré à nos examens annuels des services juridiques et d'audit internes dans l'ensemble de l'entreprise. À la fin de l'année 2018, nous avons également lancé une formation e-learning sur le Code, couvrant l'éthique des affaires, la lutte contre la corruption et le conflit d'intérêts. Le cours explique notamment comment et où rechercher des conseils nécessaires et comment signaler d'éventuelles inquiétudes. La formation s'adresse à environ 6000 collaborateurs.

Tolérance zéro en matière de corruption

Le Groupe ROCKWOOL pratique la tolérance zéro pour tout type de fraude, de corruption, de trafic d'influence et de paiements de facilitation, et nous appliquons une politique de lutte contre la corruption également aux fournisseurs, aux agents et autres tierces parties.

En 2018, le Groupe a adopté une nouvelle politique et édité un guide qui couvre l'utilisation appropriée des cadeaux et invitations, ainsi que les niveaux d'acceptation requis. La politique s'appuie sur la loi américaine Foreign Corrupt Practices Act (loi sur les pratiques de corruption à l'étranger) et sur la loi anticorruption au Royaume-Uni. Dans le cadre de la politique, les collaborateurs du Groupe ROCKWOOL ne sont plus autorisés à recevoir des cadeaux de partenaires commerciaux.

En nous appuyant sur l'évaluation annuelle du trafic d'influence et de la corruption par pays de Transparency International, nous avons proposé au personnel une formation sur la lutte contre la corruption et le trafic d'influence dans 4 pays en 2018. La formation, organisée par le département juridique du Groupe, a été dispensée dans la langue du pays et était destinée au personnel en contact avec des tiers tels que les départements des ventes, marketing, achats, opérations, RH et finances.

En 2018, nous avons reçu un total de 15 affaires liées à l'intégrité. Cela représente 3 cas de plus qu'en 2017. Les cas signalés concernaient des affaires de fraude, de conflit d'intérêts, de violation de la législation, de corruption, de conditions de travail et autres questions. La majorité des cas ont été signalés directement par les collaborateurs à leur supérieur ou par l'intermédiaire du système de lancement d'alerte. Tous les cas signalés ont fait l'objet d'enquêtes. Sur les 15 cas examinés, 10 ont donné lieu à la mise en place d'actions correctives par le Groupe ROCKWOOL.

La politique du Groupe ROCKWOOL concernant les agents

Le Groupe ROCKWOOL utilise uniquement des agents lorsque cela est préférable d'un point de vue commercial et financier à l'établissement de notre propre présence marketing et commerciale. Avant de nommer un agent, nous menons une enquête sur l'entreprise. En 2018, nous avons lancé un examen interne de l'utilisation des agents au sein du Groupe et nous avons établi des mesures afin d'améliorer la gestion opérationnelle des agents. Nous continuerons de mettre l'accent sur une gestion solide des risques des agents dans toutes les zones géographiques en 2019.

Gérer notre chaîne logistique

Le Code de conduite (Code des fournisseurs) du Groupe ROCKWOOL explique en détail les attentes vis-à-vis de tous nos fournisseurs et de leurs fournisseurs. Accepter le Code des fournisseurs du Groupe ROCKWOOL ou approuver le propre code de conduite équivalent du fournisseur est une condition requise pour devenir un fournisseur ROCKWOOL.

Notre système d'approvisionnement en ligne pour la gestion, la sélection et l'embauche de fournisseurs est maintenant entièrement implémenté. Cela signifie que presque toutes les dépenses au sein du Groupe sont gérées de manière centralisée au lieu d'être partiellement décentralisées dans nos filiales.

Cela signifie également qu'un grand nombre des fournisseurs existants est en cours de réévaluation. Cette réévaluation couvre également la durabilité. Parmi nos fournisseurs existants, 43 % ont été réévalués en ce qui concerne l'acceptation du Code des fournisseurs du Groupe ROCKWOOL. Nous espérons réévaluer le reste des fournisseurs courant 2019.

D'ici 2020, nous mettrons en œuvre une approche axée sur les risques et collaborative du sourcing durable. Nous collaborerons avec les fournisseurs afin d'évaluer les écarts, de sensibiliser et d'encourager des améliorations en matière de développement durable.

En 2018, six de nos fournisseurs ont été audités par des parties tiers. Aucun plan d'actions correctives n'a été nécessaire. Toutefois, un fournisseur a refusé que l'auditeur externe accède à la documentation requise. Nous sommes actuellement en discussion avec ce fournisseur.

Les droits de l'homme au sein du Groupe ROCKWOOL

Nous nous opposons à toute discrimination fondée sur l'âge, le sexe, la race, la couleur de peau, la religion, l'opinion politique, l'origine sociale ou tout autre aspect lié aux droits de l'homme. Nous informons nos collaborateurs que tout acte de discrimination doit être signalé, soit à leur supérieure, soit via le système de lancement d'alerte.

Nous respectons le droit à la liberté d'association et aux négociations collectives. Nous condamnons le travail des enfants et nous n'avons pas recours au travail forcé ou obligatoire et nous ne collaborons pas avec des partenaires qui y ont recours. En 2019, nous effectuerons une évaluation des risques en matière de droits de l'homme au sein de notre chaîne de valeur, y compris dans nos propres opérations afin de mieux comprendre nos risques dans ce domaine et servir de base à nos activités futures.

Objectifs de développement durable pour 2030

Nous nous sommes fixé 5 objectifs opérationnels dans les domaines de l'énergie, du climat, de l'eau, des déchets et de la sécurité afin de suivre nos performances et de rendre compte de nos activités à nos clients, collègues et communautés. Ils nous permettront de faire avancer les ODD en réduisant l'impact négatif des opérations sur les thèmes importants. Notre sixième objectif concernant la récupération des déchets est lié à l'impact produits. Ces objectifs définissent des mesures supplémentaires afin que nos produits contribuent réellement à créer un avenir meilleur pour les populations du monde entier. Des informations plus précises sur l'avancement des objectifs sont disponibles dans les différents chapitres de ce rapport.

Émissions de CO₂



Notre objectif : Réduire l'intensité des émissions de CO₂ (CO₂/t laine de roche) de nos sites de production de laine de roche de 20 % d'ici 2030 (10 % d'ici 2022)

↓ **20 %**
d'ici 2030

Santé, sécurité et bien-être



Notre objectif : Réduire le taux d'accident avec arrêt de travail (LTI) de 10 % et maintenir un taux de zéro décès par an

↓ **10 %**
par an

Revalorisation des déchets



Notre objectif : Augmenter le nombre de pays dans lesquels nous offrons des services de recyclage pour nos produits à 30 pays d'ici 2030 (15 d'ici 2022)

5 → 30
d'ici 2030

Efficacité énergétique



Notre objectif : Réduire la consommation d'énergie (kWh/m²) dans nos propres bureaux (non rénovés) de 75 % d'ici 2030 (35 % d'ici 2022)

↓ **75 %**
d'ici 2030

Consommation de l'eau



Notre objectif : Réduire la consommation d'eau (m³/t laine de roche) sur nos sites de production de 20 % d'ici 2030 (10 % d'ici 2022)

20 %
d'ici 2030

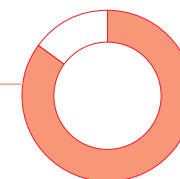


Déchets à la décharge



Notre objectif : Réduire les déchets à la décharge (tonnes) de nos sites de production de 85 % d'ici 2030 (40 % d'ici 2022)

85 %
d'ici 2030



L'année de référence pour 5 des 6 objectifs de développement durable du Groupe est 2015. Notre référence pour l'objectif de sécurité est révisée chaque année.

Indicateurs clés de performance

S'aligner sur les grandes normes mondiales



Le Groupe ROCKWOOL est signataire du Pacte mondial des Nations unies et exprime son soutien total au Pacte mondial en renouvelant son engagement constant envers l'initiative et ses principes.

Nos rapports s'appuient sur les normes Global Reporting Initiative (GRI). Les normes mettent l'accent sur plusieurs thèmes importants dans 3 catégories essentielles pour nos opérations : l'économie, l'environnement et le contexte social.

Vous pouvez consulter notre index GRI complet à l'adresse suivante : www.rockwoolgroup.com/sustainability



Nos performances en matière d'émissions de CO₂ sont régulièrement communiquées aux parties prenantes ainsi que sur des plateformes de reporting internationales telles que le Carbon Disclosure Project (CDP). En 2018, le Groupe ROCKWOOL a obtenu la note B.



En matière d'éthique, de social et de gouvernance, nous avons obtenu la note maximale « Prime » décernée par l'agence de classement des investissements durables ISS-oeekom en avril 2018.

Indicateur d'impact produits

	Unité	2017	2018	Notes	Impact ODD
Émissions de carbone évitées pendant la durée de vie de l'isolation des bâtiments vendue	Millions de tonnes de CO ₂	193	206	1	ODD 13
Émissions de carbone évitées pendant la durée de vie de l'isolation industrielle vendue	Millions de tonnes de CO ₂	1 133	1 176	1	ODD 13
Énergie économisée pendant la durée de vie de l'isolation des bâtiments vendue	TWh	853	908	1	ODD 7
Énergie économisée pendant la durée de vie de l'isolation technique vendue	TWh	5 220	5 372	1	ODD 7
Émissions de particules dans l'air évitées pendant la durée de vie de l'isolation des bâtiments vendue	kilotonnes		84	2	
Émissions d'oxydes de soufre dans l'air évitées pendant la durée de vie de l'isolation des bâtiments vendue	kilotonnes		256	2	
Émissions d'oxydes d'azote dans l'air évitées pendant la durée de vie de l'isolation des bâtiments vendue	kilotonnes		302	2	
Eau économisée par les produits de culture de précision vendus	kL	89 364	93 907	3	ODD 6
Engrais économisé par les produits de culture de précision vendus	t	16 978	17 623	3	ODD 2
Réduction de l'utilisation des sols par les produits de culture de précision vendus	ha	26 489	27 495	3	ODD 2
Augmentation du rendement des légumes par les produits de culture de précision vendus	kilotonnes	1 870	1 941	3	ODD 2
Laine de roche collectée et recyclée par les services de recyclage du Groupe ROCKWOOL	t	120 000	129 000	4	ODD 12
Amélioration significative des environnements d'apprentissage grâce aux solutions acoustiques vendues	Nombre d'élèves		339 000	5	ODD 3

Notes

- Les économies d'énergie et d'émissions de carbone pendant la durée de vie de nos produits d'isolation des bâtiments et d'isolation technique vendus sont calculées à l'aide de la méthode développée par Navigant, qui valide également les résultats annuels. Voir www.rockwoolgroup.com/carbon-impact
- Total annuel d'émissions atmosphériques dues à la production d'énergie de chauffage évitées grâce à notre isolation des bâtiments vendue, calculé à l'aide de la méthode développée par Navigant, qui valide également les résultats annuels. La méthode pour le calcul des émissions atmosphériques évitées a été développée et appliquée pour la première fois pour les résultats de 2018. Voir www.rockwoolgroup.com/carbon-impact
- Comparaison quantitative entre les systèmes de culture sur sol et les systèmes en laine de roche effectuée à l'aide de la méthode développée par l'université de Wageningen qui valide également les résultats annuels. La méthode est disponible à l'adresse suivante : www.rockwoolgroup.com/precision-growing-impact
- Isolation des bâtiments en laine de roche reçue dans nos usines pour le recyclage et poids sec estimé de substrat en laine de roche recyclé par des partenaires externes.
- L'impact des produits acoustiques vendus sur les conditions d'apprentissage est calculé à l'aide de la méthode développée par Ramboll, qui valide également les résultats annuels. La méthode a été développée et appliquée pour la première fois pour les résultats de 2018. Voir www.rockwoolgroup.com/acoustic-impact

Indicateurs opérationnels

Catégorie	Indicateur	Référence GRI	Valeur	2015	2016	2017	2018	Numéro de la note
Lutte contre la corruption	Incidents de corruption confirmés et mesures prises	205-3	Nombre	3	1	3	2	
Révélation sur l'approche de la direction	Valeur monétaire des amendes significatives et nombre total de sanctions non monétaires pour non-conformité avec les lois et les réglementations	419-1	Milliers d'euros	-	-	-	-	
	Actions en justice pour comportement anticoncurrentiel, antitrust et pratiques de monopole	206-1	Milliers d'euros	-	-	-	-	
Sécurité sur le lieu de travail	Décès	403-9	Nombre	-	-	-	1	1
	Taux d'accident avec arrêt de travail – employés et sous-traitants (par million d'heures travaillées)	403-9	Nb/millions heures	3,1	3,2	3,5	3,1	2
Lois et réglementations environnementales – non-conformité	Usines certifiées ISO 14001 et/ou OHSAS 18001 et/ou ISO 50001	N/A	Nombre	17	17	21	22	
	Usines de laine de roche certifiées ISO 14001 et/ou OHSAS 18001 et/ou ISO 50001	N/A	%	63	61	75	78	
	Audits pour l'environnement, la santé et la sécurité	N/A	Nombre	123	107	91	186	3
	Amendes – valeur monétaire	307-1	Milliers d'euros	1	2	3	2	
Énergie	Consommation d'énergie	302-1	GWh	4 519	4 536	4 817	5 303	4, 5, 6
	Énergie par tonne de laine de roche	302-3	Index	100	99	97	98	4, 6
Émissions de gaz à effet de serre	Émissions de gaz à effet de serre directes et indirectes totales	305-1, 305-2	Millions de tonnes CO ₂ e			2,0	2,2	6, 7
	Émissions de CO ₂ directes et indirectes totales	305-2	Millions de tonnes de CO ₂	1,60	1,59	1,71	1,85	4, 5, 6
	CO ₂ direct (portée 1)	305-1	Millions de tonnes de CO ₂	1,29	1,28	1,40	1,51	4, 5, 6
	CO ₂ indirect (portée 2)	305-2	Millions de tonnes de CO ₂	0,31	0,30	0,31	0,34	5, 6
	Consommation de CO ₂ directe (portée 1) par tonne de laine de roche	305-1	Index	100	98	98	97	4, 5, 6
	Consommation de CO ₂ indirecte (portée 2) par tonne de laine de roche	305-2	Index	100	95	90	91	5, 6
	Consommation de CO ₂ directe et indirecte (portées 1+2) par tonne de laine de roche	305-1, 305-2	Index	100	98	97	96	4, 5, 6
Émissions dans l'air	Consommation NO _x	305-7	Index	100	123	121	132	6, 8, 9
	Consommation SO ₂	305-7	Index	100	101	88	83	6, 8
	Consommation de monoxyde de carbone	305-7	Index	100	29	33	3	6, 8

Indicateurs opérationnels

Catégorie	Indicateur	Référence GRI	Valeur	2015	2016	2017	2018	Numéro de la note
	Consommation d'ammoniac	305-7	Index	100	90	87	85	6, 8
	Consommation de phénol	305-7	Index	100	94	100	100	6, 8
	Consommation de formaldéhyde	305-7	Index	100	100	120	80	6, 8
	Consommation de matière particulaire (PM10)	305-7	Index	100	147	147	123	6, 8
Consommation d'eau	Consommation d'eau totale	303-5	Mm ³	3,23	3,32	3,51	3,70	4, 6
	Consommation d'eau excluant l'eau de pluie	303-5	Mm ³	3,02	3,19	3,32	3,56	4, 6
	Consommation d'eau totale de toutes les régions de stress hydrique	303-5	Mm ³			0,27	0,28	6, 10
	Consommation d'eau par tonne de laine de roche	303-1	Index	100	104	100	98	4, 6
Prélèvement d'eau par source	Propre prélèvement des nappes phréatiques	303-3	Mm ³	0,93	1,00	1,02	1,11	6
	Eau municipale pour le compte de services publics	303-3	Mm ³	1,80	1,89	1,99	2,10	4, 6
	Propre prélèvement des eaux de pluie	303-3	Mm ³	0,22	0,13	0,19	0,14	4, 6
	Propre prélèvement des eaux de surface	303-3	Mm ³	0,29	0,30	0,32	0,35	6
Déchets et recyclage	Déchets totaux générés	306-2	t	189 252	201 531	222 152	218 501	6
	Déchets dangereux totaux générés	306-2	t			26 551	18 236	6, 11
	Déchets mis à la décharge	306-2	t	93 761	91 185	89 538	98 238	4, 6, 12
	Déchets pour recyclage externe	306-2	t	75 480	81 672	96 243	87 123	4, 6
	Déchets pour récupération externe (énergie)	306-2	t	8 600	13 160	2 547	2 997	6, 13
	Autre élimination des déchets externe	N/A	t			36 371	33 141	6, 14
	Recyclage des résidus d'autres industries	N/A	t	788 035	607 526	596 400	622 559	6, 15
	% moyen de la teneur recyclée	301-2	%	35,9	27,0	24,5	23,5	6, 15

Notes relatives aux indicateurs clés de performance pour les opérations

¹ Accident mortel sur notre site de production à Gladbeck.

² Le décompte des accidents avec arrêt de travail commence le jour après l'accident et désigne les jours de travail prévus. Les blessures mineures (niveau premier secours) ne sont pas incluses.

³ Le nombre inclut les audits externes liés à l'environnement, à la santé et à la sécurité effectués par des autorités, des organismes certifiés, etc. ainsi que les audits effectués par le département SHE du Groupe dans les usines.

⁴ Données corrigées pour 2015, 2016 et 2017.

⁵ Mise à jour des données 2017 avec les données vérifiées après la publication du rapport 2017.

⁶ Les données couvrent 28 usines de laine de roche.

⁷ Les émissions N₂O sont estimées. La série de données commence en 2017.

⁸ Valeurs pour 5 usines en Asie du Sud-est et en Chine basées une moyenne représentative.

⁹ Données corrigées pour 2015.

¹⁰ Nouvel indicateur basé sur l'évaluation de la pénurie d'eau effectuée pour le Groupe ROCKWOOL par Ramboll Environ en 2017. La série de données commence en 2017.

¹¹ Données corrigées pour 2017. La série de données sur les déchets dangereux commence en 2017.

¹² L'injection en puits profond et le stockage sur site ne font pas partie de la décharge.

¹³ Changement de méthode à partir de 2017.

¹⁴ Autres éliminations des déchets, par exemple compostage, injection en puits profond, incinération. La série de données commence en 2017.

¹⁵ Inclut les matières premières secondaires fondues et les déchets revalorisés et exclut le recyclage en boucle fermée interne. Changement de méthode en 2018, avec révision des chiffres pour les années précédentes.

La marque ROCKWOOL®

La marque ROCKWOOL a tout d'abord été déposée sous forme de logo au Danemark, en 1936. En 1937, le nom à proprement parler a été déposé également. La marque est désormais déposée dans plus de 60 pays.

La marque commerciale ROCKWOOL est l'un des plus grands atouts du Groupe ROCKWOOL, et nous mettons tout en œuvre pour la protéger et la défendre dans le monde entier.

Les principales marques du Groupe**ROCKWOOL :**

ROCKWOOL®

Rockfon®

Rockpanel®

Grodan®

Lapinus®

Le Groupe ROCKWOOL détient par ailleurs un grand nombre d'autres marques.

Crédits

Page 17 : Frank Boutrup Schmidt

Page 18 à droite : Casus Adam Banka

Page 22 : FOTOFLUG.de GmbH

Page 25 : Click&Boo

Page 26 : BIG

Page 28 : Studio Shai Gil

Page 30 : Michael Best



ROCKWOOL International A/S

Hovedgaden 584
DK-2640 Hedehusene Danemark
N° de TVA 54879415
Tél : +45 46 56 03 00

www.rockwoolgroup.com

 twitter.com/ROCKWOOLInt

 linkedin.com/company/ROCKWOOL-Group

 facebook.com/ROCKWOOLinternational

 instagram.com/ROCKWOOLInternational

Publié le
3 avril 2019

© ROCKWOOL International A/S 2019
Tous droits réservés

