

# Résiliente par nature

## Rapport sur le développement durable 2021





# Sommaire

## Introduction

- 3 Construire un avenir résistant au climat
- 4 Un message du PDG Jens Birgersson
- 5 SailGP : sous la surface
- 6 Domaines d'action, gouvernance et progrès en matière de développement durable
- 7 L'impact de notre chaîne de valeur
- 8 Progrès et réalisations
- 9 Progression des objectifs de développement durable

## Créer un impact

- 11 Rénover pour améliorer l'efficacité énergétique
- 16 Faire avancer notre engagement en faveur de la décarbonation à l'échelle mondiale
- 20 Pionnier de la circularité dans l'environnement bâti
- 23 Une production alimentaire durable
- 24 Créer des habitats résistants au feu et sains

## Dossier documentaire et données

- 29 Climat et énergie
- 30 Gestion environnementale
- 31 Déchets et recyclage
- 32 Sécurité et questions sociales
- 33 Gouvernance d'entreprise
- 34 Mesures d'impact des produits
- 35 Mesures de performance opérationnelle
- 37 Principes comptables
- 39 Déclaration de la direction
- 40 Rapport d'assurance modérée
- 41 Performance ESG

### Rapport sur la responsabilité sociale de l'entreprise

Le rapport fait partie de la revue de direction couvrant les rapports statutaires sur la responsabilité sociale de l'entreprise, comme l'exige la section 99a de la loi danoise sur les états financiers.

Installation de Rockflow à Roermond, aux Pays-Bas



# Construire un avenir résistant au climat

Le changement climatique n'est pas un phénomène futur : ses impacts sont évidents et, dans de nombreux cas, dévastateurs pour l'environnement et les sociétés du monde entier aujourd'hui. Malgré la pandémie de COVID-19 et le ralentissement économique mondial ayant freiné les émissions en 2020, le niveau d'émissions élevé d'avant la pandémie a été pratiquement retrouvé en 2021, avec 36,4 milliards de tonnes de CO<sub>2</sub><sup>1</sup>. La hausse des températures mondiales, les événements météorologiques extrêmes, les inondations et les feux de forêt catastrophiques ont dominé l'actualité en 2021. Selon le dernier rapport du Groupe d'experts intergouvernemental sur l'évolution du climat (GIEC), il est évident que ces changements sont causés par l'influence humaine et que les perturbations du système climatique auront un impact sans précédent sur de nombreux siècles à venir<sup>2</sup>.

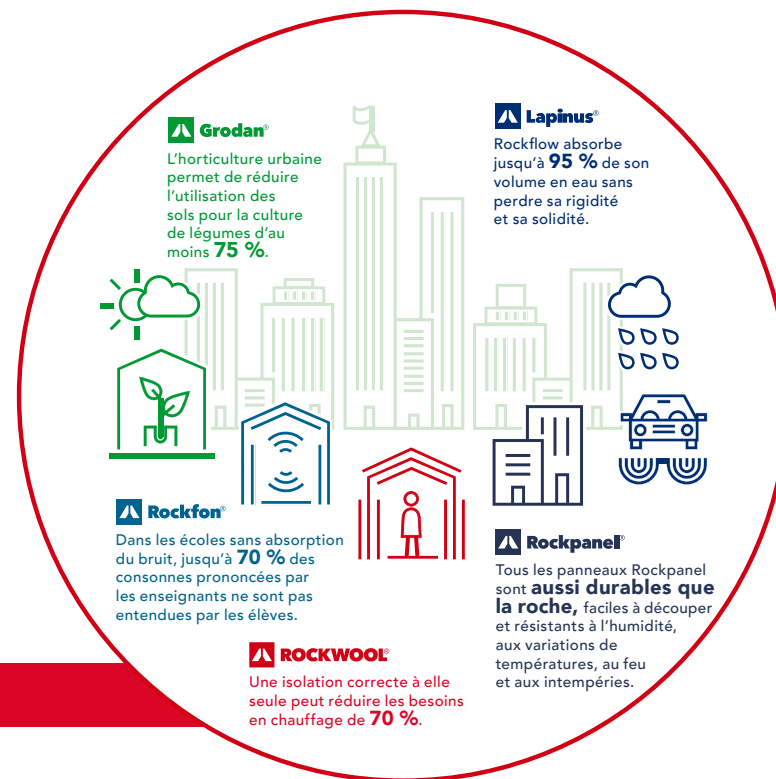
Les conséquences du changement climatique sont interconnectées et présentent des risques environnementaux, économiques, sociaux et technologiques. Il est urgent d'adapter et d'atténuer les impacts du changement climatique et de promouvoir la résilience climatique pour les entreprises, l'environnement et les communautés.

La société dispose déjà de nombreuses solutions pour nous soutenir dans cette voie, et le nombre croissant de pays et d'entreprises fixant des objectifs alignés sur l'Accord de Paris et l'initiative Science Based Targets est encourageant.

Le Groupe ROCKWOOL transforme la roche volcanique en laine de roche et fabrique des produits qui contribuent à relever de nombreux défis majeurs de la société en matière de changement climatique, créant de nouvelles opportunités pour enrichir les modes de vie moderne et construire des communautés plus sûres, plus saines et plus résilientes sur le plan climatique. En effet, la laine de roche est un matériau naturel polyvalent aux multiples avantages tels que sa circularité et sa résistance au feu intrinsèques qui la rendent idéale pour les applications dans les bâtiments, l'industrie, le transport, l'horticulture et la gestion de l'eau.

Nous suivons une approche factuelle et vérifiable étayée par des références et des méthodologies tierces pour documenter les progrès réalisés dans la maximisation de l'impact positif de nos produits (empreinte positive) et la réduction de l'impact de nos opérations (empreinte négative).

Dans ce rapport, vous découvrirez comment les produits ROCKWOOL aident les communautés à s'adapter et à renforcer leur résilience face aux impacts du changement climatique et comment nous réduisons l'impact environnemental de notre production et de notre chaîne de valeur. En 2021, nous avons atteint deux objectifs de développement durable intermédiaires supplémentaires un an plus tôt que prévu. Nous avons amélioré notre intensité de CO<sub>2</sub> (CO<sub>2</sub>/tonne de laine de roche) de 16 % et mis le service de recyclage des matériaux Rockcycle® à la disposition de nos clients dans 17 pays au total.



## Le Groupe ROCKWOOL d'un coup d'œil

### 11 968

employés en Europe, en Amérique du Nord, en Russie et en Asie

### 71

nationalités à travers le monde

### 51

sites de production

### 3 088 MEUR

Chiffre d'affaires net

### 10

ODD pour lesquels nous sommes engagés

### 6

Objectifs de développement durable pour 2030 dans l'ensemble du Groupe

### 2

Objectifs de développement durable basés sur des données scientifiques pour 2034 dans l'ensemble du Groupe

<sup>1</sup> Communiqué de presse de Reuters, 4 novembre 2021, Les émissions mondiales de carbone ont renoué avec leurs niveaux d'avant la pandémie.

<sup>2</sup> GIEC, Changement climatique 2021, Rapport sur les bases de la science physique, 2021, Sixième rapport d'évaluation (IPCC.ch).



Jens Birgeron, PDG, Groupe ROCKWOOL à la COP26

## ...la rénovation des bâtiments existants n'est pas une tâche si difficile.

Comme si de nouvelles preuves étaient nécessaires, le sixième rapport d'évaluation du GIEC conclut que le changement climatique s'intensifie, que l'influence humaine a réchauffé le climat à des taux sans précédent et que nous devons réduire rapidement les émissions de gaz à effet de serre<sup>1</sup>.

Malgré les nombreuses promesses positives d'atteindre l'objectif zéro émission nette, l'humanité n'est toutefois pas en phase avec les objectifs climatiques. En effet, il existe un fossé inquiétant entre l'objectif principal de l'Accord de Paris de limiter les augmentations de température bien en dessous de 2 °C et les actions à court terme nécessaires pour y parvenir.

Le secteur du bâtiment ne fait pas exception. Et cela a une grande importance, car les bâtiments représentent 28 % des émissions mondiales ; 36 % dans l'UE<sup>2</sup> ; et 40 % aux États-Unis<sup>3</sup>. Dans l'UE, environ 75 % des bâtiments sont inefficaces sur le plan énergétique et la plupart d'entre eux seront toujours utilisés en 2050<sup>4</sup>.

La conclusion est claire : le succès de l'action climatique exige de réussir à rendre les bâtiments dans le monde beaucoup plus efficaces sur le plan énergétique qu'ils ne le sont aujourd'hui. La bonne nouvelle, c'est que construire de nouveaux bâtiments et rénover des bâtiments existants pour plus d'efficacité énergétique n'est pas une tâche difficile en soi. Cela nécessite l'utilisation de matériaux et de pratiques de construction bien connus.

Il est encourageant de constater que l'augmentation de l'efficacité énergétique de nos maisons et bâtiments bénéficie d'un fort soutien populaire. Dans le cadre d'un sondage d'opinion publique mené avec OnePoll, nous avons révélé que, dans l'ensemble, près de 80 % des 14 000 personnes interrogées dans l'UE, au Royaume-Uni et aux États-Unis déclarent qu'elles renouvraient leurs maisons et plus de 70 % déclarent soutenir les normes de performance énergétique obligatoires, sous réserve d'avoir accès à un soutien financier et administratif adapté<sup>5</sup>.

Dans le cadre de sa stratégie globale de transition écologique « Fit-for-55 », l'UE accorde la priorité à la rénovation des bâtiments et fournit des financements. De plus, plusieurs juridictions aux États-Unis ont établi ou envisagent d'établir des normes d'efficacité énergétique pour les bâtiments. Le principal défi, en particulier dans l'UE, est de relier l'offre d'argent à la demande. C'est l'objectif d'un rapport réalisé par le Groupe ROCKWOOL en collaboration avec Cambridge Econometrics, que vous pouvez lire sur notre site web<sup>6</sup>.

Pour revenir aux objectifs climatiques mondiaux, je conclus que nous devons aller au-delà du « jeu des promesses » et nous concentrer sur la création de résultats à court terme. Les objectifs à court terme créent une plus grande responsabilité, car les personnes impliquées dans la définition des objectifs sont également responsables de leur réalisation. Dans le monde de l'entreprise, nous savons que l'atteinte d'objectifs à long terme nécessite une action à court terme.

Pour la rénovation des bâtiments, il est essentiel que les rénovations soient effectuées de la bonne manière. Cela signifie deux choses : que les rénovations soient considérées comme « profondes », c'est-à-dire qu'elles permettent de réaliser des économies d'énergie d'au moins 60 % et que les matériaux utilisés soient, entre autres, résistants au feu et circulaires.

Au sein du Groupe ROCKWOOL, c'est également l'approche que nous adoptons pour la rénovation de nos propres bâtiments. En 2021, nous avons bien progressé sur notre

objectif d'efficacité énergétique dans nos propres bureaux, en terminant la rénovation de cinq bâtiments supplémentaires. Dans le cadre de cette vague de rénovations, nous avons réussi à réduire la demande d'énergie de notre bureau principal à Gladbeck, en Allemagne, de 83 %. Pour en savoir plus sur cette rénovation et une autre en Pologne, rendez-vous à la page 13.

Nous avons également bien progressé sur d'autres objectifs de développement durable, en atteignant nos objectifs intermédiaires de 2022 en matière d'intensité de CO<sub>2</sub> et de recyclage des matériaux, par exemple. Nous avons également pris des mesures significatives pour décarboner plusieurs de nos usines, dont l'impact se ressentira dans les années à venir.

Sur notre performance capitale en matière de sécurité, nous n'avons enregistré aucun décès en 2021, comme ce fut également le cas en 2020. Notre taux d'accident avec arrêt de travail a toutefois augmenté. Nous avons pris plusieurs mesures pour améliorer la tendance du taux d'accident avec arrêt de travail, incluant des audits de sécurité supplémentaires dans les usines présentant les taux d'accident les plus élevés, ainsi qu'une attention particulière sur le partage des bonnes pratiques au sein du Groupe.

Vous trouverez de plus amples informations sur les progrès que nous accomplissons pour atteindre nos différents objectifs de développement durable à la page 9 ainsi que dans la section Dossier documentaire et données.

Comme toujours au sein du Groupe ROCKWOOL, nous restons optimistes quant à l'avenir. En particulier en ce qui concerne la création d'un environnement bâti plus sain et plus durable, nous savons quoi faire et comment le faire. L'impératif pour le secteur est maintenant d'accélérer le rythme et de faire avancer les choses. Nous nous réjouissons de collaborer avec d'autres et d'apporter notre part.

**Jens Birgeron, CEO**

<sup>3</sup> Environmental and Energy study institute, 2020, <https://www.eesi.org/topics/built-infrastructure/description>

<sup>4</sup> Stratégie vague de rénovation de la Commission européenne, [https://ec.europa.eu/energy/topics/energy-efficiency/energy-efficient-buildings/renovation-wave\\_en](https://ec.europa.eu/energy/topics/energy-efficiency/energy-efficient-buildings/renovation-wave_en)

<sup>5</sup> Cambridge Econometrics and ROCKWOOL, Unlocking the benefits of building renovation, 2021, <https://www.politico.eu/wp-content/uploads/2021/12/01/rw-cambecono-cop26-report.pdf>

<sup>6</sup> <https://www.rockwool.com/group/advice-and-inspiration/cop26/>

<sup>1</sup> GIEC, Changement climatique 2021, Rapport sur les bases de la science physique, 2021, Sixième rapport d'évaluation (IPCC.ch).

<sup>2</sup> Commission de l'UE, 2020, À la une : l'efficacité énergétique des bâtiments [https://ec.europa.eu/info/news/focus-energy-efficiency-buildings-2020-feb-17\\_en](https://ec.europa.eu/info/news/focus-energy-efficiency-buildings-2020-feb-17_en)



# Sous la surface

De Aarhus aux Bermudes, de Cadix à Saint-Tropez. Au cours de la saison 2 de SailGP, le Groupe ROCKWOOL a emmené le public mondial « sous la surface » de certaines des villes les plus emblématiques du monde afin d'explorer leurs méthodes d'adaptation à la vie moderne et aux défis de la durabilité.

La série, intitulée « Sous la surface », a jusqu'à présent attiré plus de 10 millions de vues et marque le partenariat du Groupe ROCKWOOL avec l'équipe SailGP du Danemark, tout en mettant en lumière certains des sites passionnants du calendrier SailGP.

Dans de courts épisodes de 15 minutes environ, le programme explore des lieux uniques, Aarhus, les Bermudes, Cadix, Plymouth, Saint-Tropez, San Francisco, Sydney et Tarente, en discutant avec des dirigeants politiques, communautaires et d'entreprises locales pour découvrir comment les villes du monde entier montrent l'exemple et établissent de nouvelles normes en matière de développement durable.

Voici quelques-unes des histoires présentées jusqu'ici :

- Comment Tarente, cité antique de la côte sud de l'Italie, s'adapte aux défis modernes, par la régénération tout en conservant son riche patrimoine ;
- Un regard sur la façon dont l'histoire militaire de Plymouth, et en particulier les dommages considérables subis pendant la Seconde Guerre mondiale, a façonné

son approche innovante de l'urbanisme et créé la ville et les espaces verts que nous voyons aujourd'hui ;

- Comment Aarhus et le Danemark ouvrent la voie en matière d'agriculture et de production alimentaire durables à l'aide de solutions hydroponiques ; et
- Pourquoi Saint-Tropez veut établir de nouvelles normes en matière d'hôtellerie responsable et de tourisme durable.

En plus de la série « Beneath The Surface », un podcast vidéo – « Into The Depths » – a également été créé sur chaque site et a jusqu'à présent présenté une gamme de personnages de renom issus des mondes du sport, de la science, du commerce et du divertissement, dont Jamie Chadwick (pilote de F1 et gagnante de la W Series), Anne-Marie Rindom (marin médaillé d'or olympique), Alex Høgh Andersen (acteur hollywoodien et star des « Vikings »), Andrew Cotton (surfeur de grande vague Red Bull) et Alex Bellini (star de la télévision italienne, militant pour le changement climatique, aventurier et globe-trotter). SailGP est le premier événement sportif mondial à avoir un impact positif sur le climat et toutes les équipes concurrentes, y compris l'équipe SailGP du Danemark présentée par le Groupe ROCKWOOL, se sont inscrites au programme Le sport au service de l'action climatique de l'ONU.



Sydney, Australie

99

Mirella Vitale, SVP, Marketing, Communication et Affaires publiques du Groupe ROCKWOOL, a déclaré : « La participation à une course mondiale comme SailGP présente un attrait particulier pour nous, car elle fait escale dans de nombreux marchés clés du Groupe ROCKWOOL et nous donne une plateforme pour nous connecter aux gens et raconter nos histoires.

À la veille de la saison 2, notre équipe interne s'est engagée à créer du contenu numérique unique et de haute qualité pour connecter la vision et les valeurs du Groupe ROCKWOOL à notre sponsoring SailGP révolutionnaire. »

Elle ajoute : « Il est important pour nous de raconter des histoires engageantes et authentiques qui montrent le meilleur de ce que chaque étape SailGP a à offrir, mais aussi d'être honnêtes sur certains des défis modernes auxquels sont confrontées les grandes et petites villes à travers le monde, ce que les communautés locales font pour y faire face et mettre en évidence les solutions qui sont à disposition ».



Collecte des déchets plastiques, Sydney, Australie





# Domaines d'action, gouvernance et progrès en matière de développement durable

Le développement durable fait partie intégrante de notre stratégie commerciale, qui vise à transformer les défis du développement durable en opportunités commerciales, grâce à des produits, des solutions et des partenariats innovants.

Les activités et les produits ROCKWOOL ont une valeur ajoutée positive (empreinte positive) sur de nombreux aspects sociaux, économiques et environnementaux. Dans le même temps, la fabrication de nos produits est associée à des impacts négatifs (empreinte négative).

Pour quantifier notre impact, fixer des objectifs de réduction de notre empreinte négative, mesurer et communiquer sur nos progrès, nous utilisons le cadre des Objectifs de développement durable des Nations Unies (ODD des Nations Unies) depuis 2016. Le Groupe ROCKWOOL est également l'une des premières entreprises de notre secteur à s'engager et à contribuer activement au cadre des ODD des Nations Unies. Nous avons donné la priorité à 10 des 17 objectifs en fonction de la consultation des parties prenantes internes et externes ; identifié ceux qui sont les plus importants pour notre entreprise ; et nous nous sommes concentrés sur leur utilisation pour définir nos objectifs et mesurer les progrès et les réalisations.

Pour 7 de nos 10 engagements en faveur d'une empreinte positive, nous utilisons des mesures de produits développées en externe pour suivre l'impact positif de nos produits et contribution aux ODD. En outre, nous avons fixé huit objectifs de développement durable à l'échelle du Groupe, dont deux sont basés sur des données scientifiques. Pour en savoir plus sur l'évolution de nos empreintes positive et négative, voir p. 8 et 9. À la page 7, vous pouvez voir comment les mesures de nos produits d'empreinte positive et nos objectifs de développement durable sont répartis tout au long de notre chaîne de valeur.

De plus, pour renforcer la qualité et la crédibilité des données, nous avons obtenu, pour la deuxième année consécutive, une assurance et une vérification externes pour six de nos objectifs de développement durable. Nous étendrons cette assurance pour couvrir notre objectif de réduction des émissions absolues de gaz à effet de serre de Scope 1 et 2 basé sur des données scientifiques. Pour notre objectif de Scope 3 basé sur des

données scientifiques, nous utilisons un modèle d'analyse du cycle de vie (ACV) vérifié par une tierce partie couvrant toutes les étapes pertinentes du cycle de vie, du berceau à la tombe.

Nous évaluons l'importance relative de nos priorités en matière de développement durable à travers notre processus de stratégie annuel. Nous examinons ici comment répondre au mieux aux opportunités et aux défis auxquels nous sommes confrontés, entre autres, conformément au cadre de la Task Force on Climate-related Financial Disclosures (TCFD). Notre évaluation de l'importance relative est basée sur l'analyse des tendances et les contributions des parties prenantes internes et externes. C'est pourquoi nous identifions constamment des moyens d'accroître notre contribution positive à la société et à l'environnement et de réduire l'empreinte de nos opérations et de notre chaîne de valeur.

## Gouvernance en matière de développement durable

Les structures de gouvernance liées au développement durable du Groupe ROCKWOOL sont alignées sur les plus hauts niveaux de la direction de notre entreprise, ce qui nous permet de disposer des ressources et des contributions nécessaires pour nous engager auprès de nos parties prenantes et améliorer continuellement nos performances. La gouvernance et les initiatives stratégiques en matière de développement durable sont systématiquement abordées lors des réunions du Conseil d'administration et de la Direction du Groupe.

Pour plus d'informations sur l'approche en matière de développement durable du Groupe ROCKWOOL, la structure de reporting et de gouvernance de la TCFD, rendez-vous sur [www.ROCKWOOL.com/group/about-us/sustainability/](http://www.ROCKWOOL.com/group/about-us/sustainability/).

Les champs d'application Scope 1, 2 et 3 sont définis conformément au protocole sur les gaz à effet de serre.

Le Scope 1 inclut toutes les émissions directes provenant de sources détenues ou contrôlées par l'entreprise.

Le Scope 2 comprend les émissions indirectes provenant de la consommation d'électricité, de chaleur ou de vapeur achetée.

Le Scope 3 inclut d'autres émissions indirectes provenant des activités d'une organisation qui résultent de sources qu'elle ne possède pas ou ne contrôle pas.

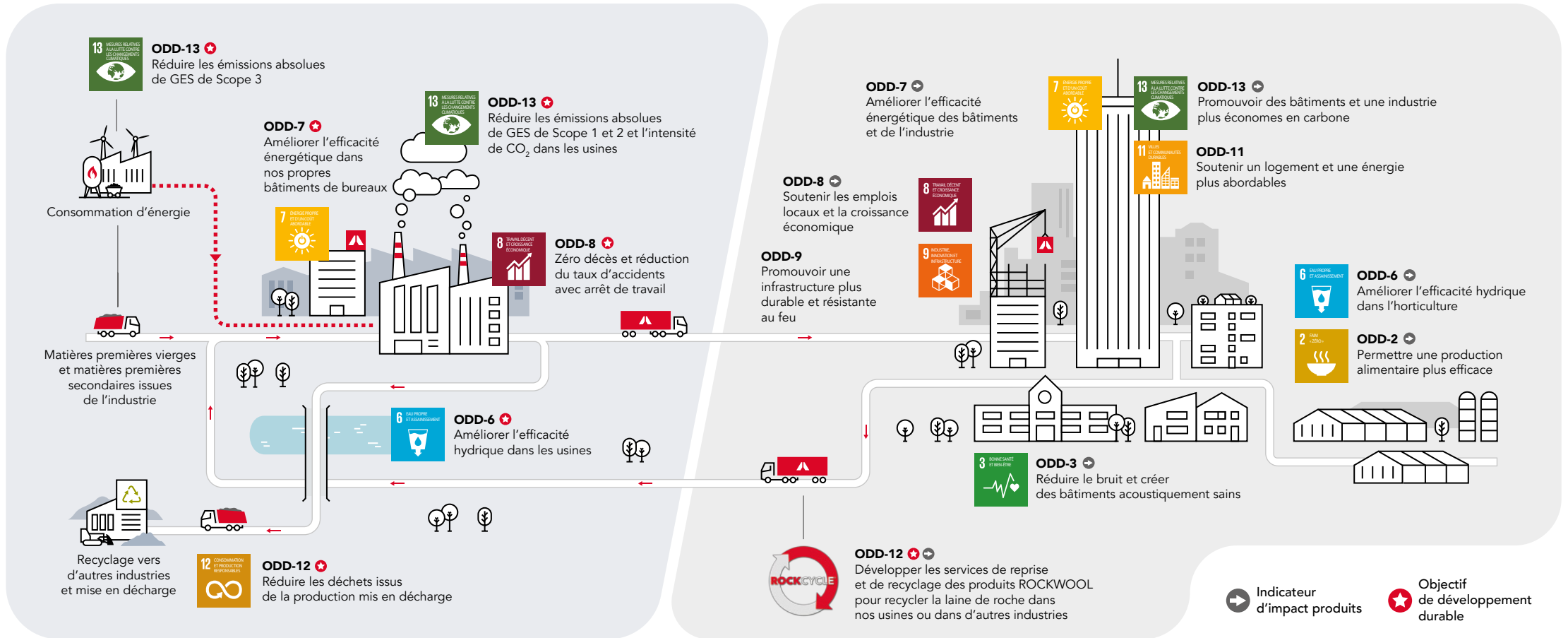




# L'impact de notre chaîne de valeur



**ODD-17**  
S'engager dans une collaboration efficace





# Progrès et réalisations

Le Groupe ROCKWOOL est une entreprise à empreinte carbone nette négative grâce à notre isolation des bâtiments en laine de roche vendue en 2021 qui permet d'économiser pendant sa durée de vie 100 fois l'énergie consommée et le CO<sub>2</sub> émis pendant sa production.

Grâce à nos produits d'isolation, nous avons un impact réellement positif sur le changement climatique et nous créons des opportunités pour aider les communautés à renforcer la résilience au changement climatique. Nous calculons et documentons l'impact positif ou l'empreinte positive de notre entreprise et sa contribution aux ODD des Nations Unies par le biais de références et de méthodologies tierces.

Trucost, qui fait partie de Standard & Poor's Global, a classé tous nos produits comme étant positifs pour les ODD, ce qui signifie qu'ils ont été évalués comme ayant un impact positif sur la réalisation des ODD des Nations Unies.



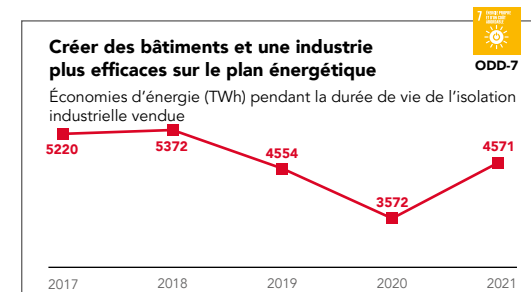
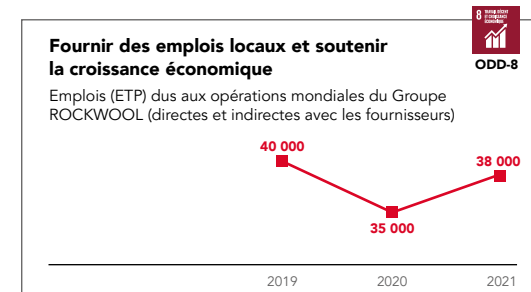
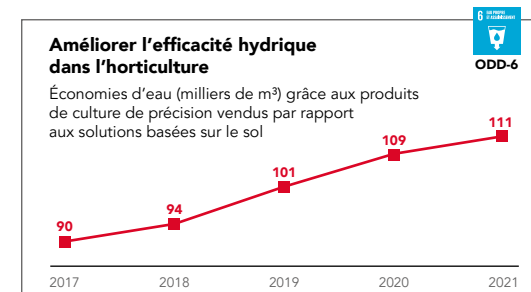
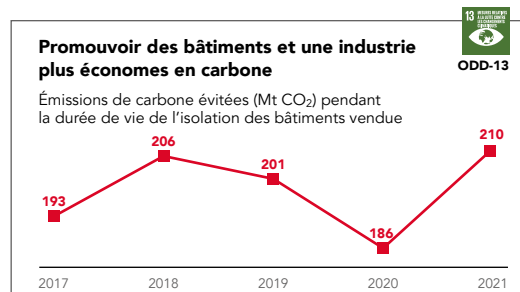
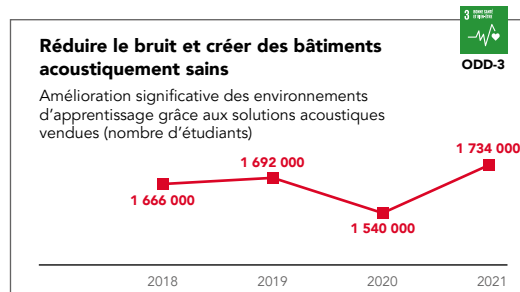
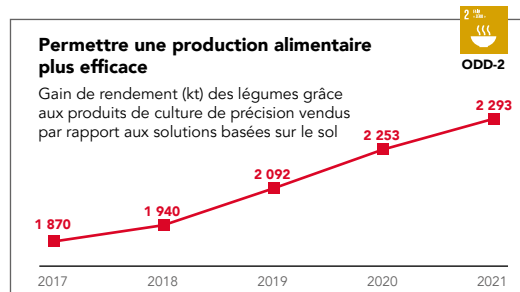
Thomas Kähler, Président du Groupe ROCKWOOL, a reçu le prix EY pour la création de valeur à long terme

En 2021, le Groupe ROCKWOOL a de nouveau été reconnu pour son impact positif sur la société en recevant le prix spécial EY pour la création de valeur à long terme. Le prix récompense les efforts déployés par le Groupe ROCKWOOL pour réduire l'impact climatique du secteur du bâtiment et pour agir de manière déterminante afin d'accélérer la transition écologique.

La part du chiffre d'affaires net du Groupe ROCKWOOL associée aux activités éligibles à la taxonomie<sup>1</sup> était de 85 % en 2021 et était liée aux activités d'atténuation climatique. La majeure partie provient du chiffre d'affaires net réalisé grâce à la production de produits d'isolation. Les ventes du segment Systèmes ont également été incluses lorsque les produits font partie des composants clés d'un système de murs extérieurs ou de toitures.

En 2019, le Groupe ROCKWOOL a été la première entreprise nordique à lancer des appels environnementaux, sociaux et de gouvernance (ESG) trimestriels dédiés à la communauté des investisseurs, ce qui a mis en avant l'importance d'une communication claire et transparente sur les performances ESG des entreprises. En 2021, nos efforts uniques en matière de communication financière ont été reconnus par la Société financière danoise, qui a décerné au Groupe ROCKWOOL un prix spécial soulignant les « efforts exceptionnels de communication ESG de manière transparente et tangible ».

Grâce à notre prix spécial récompensant notre création de valeur à long terme, nous souhaitons célébrer ceux qui ont les solutions et attirer l'attention sur eux. Nous voulons mettre en avant les entreprises ayant des ambitions de durabilité marquées qui ont un impact significatif et documenté. EY et la Chambre de commerce danoise considèrent le Groupe ROCKWOOL comme faisant partie de ces entreprises », déclare Jan C. Olsen, PDG d'EY au Danemark.



La première année de chaque graphique est l'année au cours de laquelle la mesure de l'empreinte positive a été utilisée pour la première fois.

<sup>1</sup> Commission européenne 2020, Taxonomie de l'UE pour les activités durables, [https://ec.europa.eu/info/business-economy-euro/banking-and-finance/sustainable-finance/EU-taxonomy-sustainable-activities\\_fr](https://ec.europa.eu/info/business-economy-euro/banking-and-finance/sustainable-finance/EU-taxonomy-sustainable-activities_fr)



# Progression des objectifs de développement durable

En plus de mesurer et de documenter l'empreinte positive de nos produits, nous nous sommes fixés des objectifs spécifiques pour réduire notre empreinte opérationnelle.

En 2016, nous avons fixé six objectifs de développement durable, dont cinq ont comme référence l'année 2015. Le sixième objectif sur la sécurité est mis à jour chaque année.

En 2021, nous avons atteint l'objectif intermédiaire de 2022 pour deux objectifs de développement durable supplémentaires (intensité de CO<sub>2</sub> et récupération des matériaux), qui s'ajoutent aux deux objectifs de développement durable que nous avons atteints en 2020.

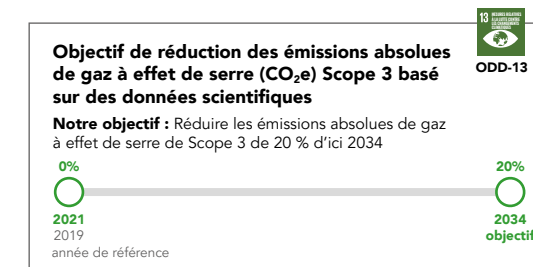
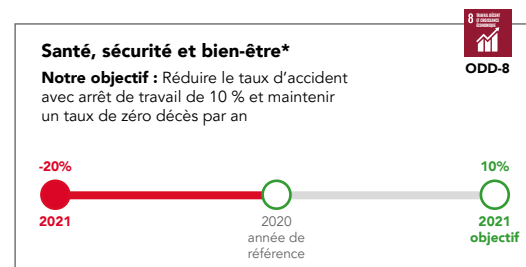
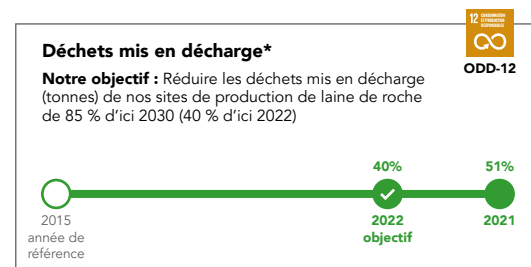
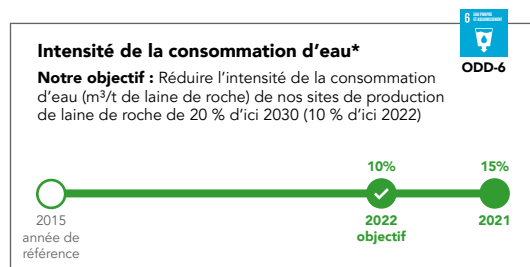
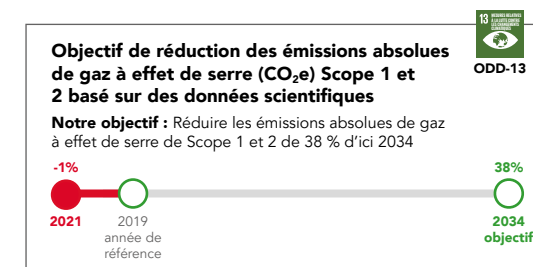
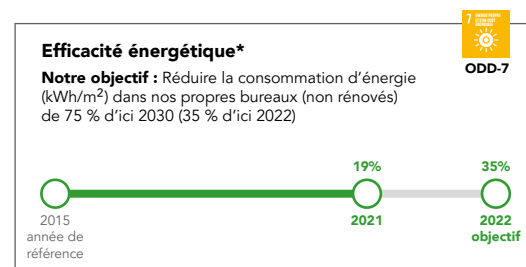
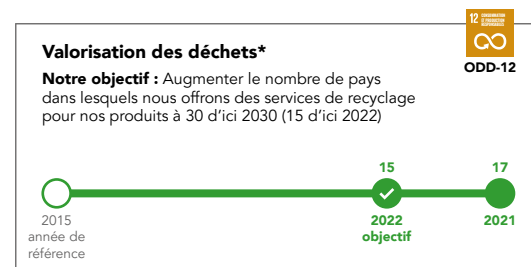
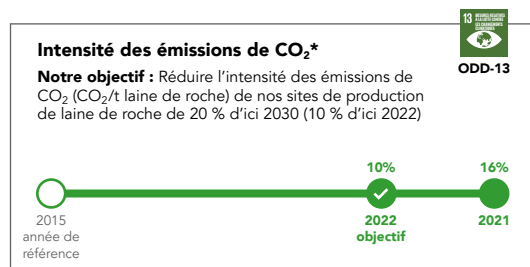
Pour l'intensité de CO<sub>2</sub>, nous avons réussi une réduction de 16 % par rapport à l'objectif intermédiaire de 10 %. En ce qui concerne la récupération des matériaux, trois nouveaux pays viennent allonger la liste des pays dans lesquels nous offrons notre service de récupération des matériaux Rockcycle®, atteignant un total de 17 pays par rapport à l'objectif intermédiaire de 15.

Nous poursuivons nos progrès en matière d'efficacité énergétique dans nos propres bureaux, avec l'achèvement de la rénovation de cinq bâtiments en 2021, et plusieurs bâtiments supplémentaires doivent être terminés en 2022.

Nous avons observé une tendance négative concernant notre objectif de réduction des émissions absolues basé sur des données scientifiques Scope 1 et 2 par rapport à l'année dernière. Cette tendance reflète une augmentation significative des volumes de production.

Nous avons pris des mesures importantes pour décarboner plusieurs de nos usines, dont l'impact se ressentira dans les années à venir (voir page 17). Nous veillons ainsi à être en bonne position pour atteindre nos objectifs scientifiques de réduction des émissions absolues tout en continuant à augmenter considérablement les volumes de production.

Bien que nous n'ayons déploré aucun décès en 2021, le taux d'accidents avec arrêt de travail est passé de 3,0 à 3,6. Prenant cette hausse très au sérieux, nous avons mis en place un certain nombre de mesures pour inverser cette tendance. Nous avons notamment mené des audits de sécurité supplémentaires dans les usines où les taux d'accident avec arrêt de travail sont les plus élevés, et mis l'accent sur le partage des bonnes pratiques au sein du Groupe. Les progrès sont suivis de très près par la direction générale.



\*Dans le cadre de la disposition d'assurance modérée.

Les champs d'application Scope 1, 2 et 3 sont définis conformément au protocole sur les gaz à effet de serre. Le Scope 1 inclut toutes les émissions directes provenant de sources détenues ou contrôlées par l'entreprise.

Le Scope 2 comprend les émissions indirectes provenant de la consommation d'électricité, de chaleur ou de vapeur achetée.

Le Scope 3 inclut d'autres émissions indirectes provenant des activités d'une organisation qui résultent de sources qu'elle ne possède pas ou ne contrôle pas.

# Créer un impact

En luttant contre le changement climatique, en créant des emplois, en aidant les communautés à améliorer leur sécurité et leur santé et en garantissant une chaîne alimentaire durable, nous contribuons à créer un impact résilient et durable.

## Dans cette section

### 11 Rénover pour améliorer l'efficacité énergétique

12 Comblent le fossé entre les promesses et l'action

13 Montrer l'exemple

15 Engagement auprès des communautés locales

### 16 Faire avancer notre engagement en faveur de la décarbonation à l'échelle mondiale

18 Passer du discours à l'action

19 Réduire nos émissions de Scope 3

### 20 Pionnier de la circularité dans l'environnement bâti

21 Circulaire par nature

### 23 Une production alimentaire durable

### 24 Créer des habitats résistants au feu et sains



Rénovation énergétique du quartier de la Txantrea, Pampelune, Espagne



# Rénover pour améliorer l'efficacité énergétique

C'est peut-être un cliché, mais c'est vrai : l'énergie la moins chère, la plus propre et la plus sûre est celle que nous n'utilisons pas. Mais pour réduire les émissions de gaz à effet de serre conformément à l'Accord de Paris, aider les ménages à réduire leur facture énergétique et créer un environnement plus écologique et plus durable, le taux de rénovation des bâtiments doit augmenter de manière significative. Et c'est l'objectif que nous nous sommes fixés au quotidien, notamment en contribuant à la conception de logements pour étudiants au Danemark, en exigeant de meilleures normes de construction dans l'UE et aux États-Unis ou en mettant en avant des solutions politiques pratiques à la COP26 à Glasgow.

La grande majorité du parc immobilier mondial est incompatible avec les objectifs climatiques. Les bâtiments représentent 36 % des émissions dans l'UE<sup>1</sup> et 40 % aux États-Unis<sup>2</sup>. Et pourtant, le taux de rénovation globale des bâtiments reste très faible, généralement autour de 0,2 % par

an. À ce rythme, il faudra des centaines d'années pour rendre nos bâtiments écologiques, ce qui n'est guère envisageable, car le changement climatique avance rapidement. L'augmentation du taux de rénovation globale réduit également la consommation d'énergie, améliorant ainsi



Formation des techniciens et démonstration à l'usine de Caparoso, Espagne

<sup>1</sup> Commission de l'UE, 2020, À la une : l'efficacité énergétique des bâtiments [https://ec.europa.eu/info/news/focus-energy-efficiency-buildings-2020-feb-17\\_en](https://ec.europa.eu/info/news/focus-energy-efficiency-buildings-2020-feb-17_en)

<sup>2</sup> Environmental and Energy study institute, 2020, <https://www.eesi.org/topics/built-infrastructure/description>

la possibilité de convertir le système de source d'énergie aux énergies renouvelables.

Les bâtiments sont également l'actif financier le plus précieux au monde, d'une valeur de plusieurs dizaines de milliards d'euros. C'est pourquoi il est si important de les rendre efficaces sur le plan énergétique : pour atteindre les objectifs de l'Accord de Paris, préserver la principale source de richesse des populations et garantir un niveau de vie décent.

Ceci est particulièrement vrai dans le contexte actuel de hausse des prix de l'énergie dans le monde entier. Aux États-Unis, on estime que les coûts de chauffage cet hiver pourraient augmenter de 30 % en moyenne par rapport à l'année dernière<sup>3</sup>. Ces coûts auront des répercussions sévères pour le tiers estimé des ménages américains qui ont actuellement du mal à payer leurs factures énergétiques.

Le succès dépend de plusieurs facteurs : développer des programmes de rénovation stables dont les fabricants ont besoin pour planifier la capacité de production et former correctement davantage d'installateurs ; s'associer aux banques pour allier subventions publiques et prêts à faible taux d'intérêt ; et multiplier les « guichets uniques » pour aider les foyers à demander des subventions et à trouver des artisans qualifiés. C'est la véritable première ligne des campagnes de rénovation.

Les secteurs comme le nôtre jouent un rôle important. Chaque année, nous formons des dizaines de milliers d'installateurs, d'architectes et d'ingénieurs sur de multiples marchés afin de nous assurer que nos produits soient installés de manière à tirer le maximum d'avantages en termes d'efficacité thermique, de résistance au feu et de circularité.

<sup>3</sup> Selon l'EIA, les factures hivernales de gaz naturel aux États-Unis seront 30 % plus élevées que l'hiver dernier – Today in Energy – U.S. Energy Information Administration (EIA)

<sup>4</sup> American Council for an Energy-Efficient Economy, 2020, Impacts of the Energy Savings and Industrial Competitiveness Act.

<sup>5</sup> Odyssee-Mure, 2021 <https://www.odyssee-mure.eu/publications/efficiency-by-sector/households/average-energy-consumption-dwelling.html>



## Les normes de performance des bâtiments gagnent du terrain aux États-Unis

Une analyse distincte de l'American Council for an Energy-Efficient Economy (ACEEE) a révélé que la législation globale exigeant des améliorations de l'efficacité énergétique des bâtiments pourrait permettre aux consommateurs d'économiser 51 milliards de dollars sur les factures énergétiques jusqu'en 2050<sup>4</sup>. Bien que seules sept juridictions américaines aient établi des normes de performance concernant les bâtiments, trois de ces politiques ont été adoptées l'année dernière et au moins une douzaine de juridictions envisagent actuellement un type de législation connexe. Le Groupe ROCKWOOL collabore avec l'Institut pour la transformation du marché et est membre de l'ACEEE, deux organisations américaines qui œuvrent pour encourager la mise en œuvre plus large de politiques d'efficacité énergétique.



### ODD-7

Améliorer l'efficacité énergétique des bâtiments et de l'industrie



L'isolation des bâtiments ROCKWOOL vendue en 2021 économisera chaque année

# 20 TWh

d'énergie de chauffage, ce qui équivaut à la consommation d'énergie annuelle de plus d'un million de maisons.<sup>5</sup>

Voir <https://www.rockwool.com/group/carbon-impact/#methodology>

## Comblent le fossé entre les promesses et l'action

Notre PDG Jens Birgersson s'est rendu à la COP26 à Glasgow avec un message clair : les bâtiments écoénergétiques sont essentiels pour atteindre les objectifs climatiques mondiaux, et le Groupe ROCKWOOL a de précieuses solutions politiques et techniques à apporter.

La COP a permis d'arriver à la conclusion que bien que les objectifs à 30 ans soient importants, nous devons réfléchir davantage en termes d'objectifs à trois ans qui peuvent donner des résultats immédiats. Les objectifs à court terme créent une plus grande responsabilité, car les personnes impliquées dans la définition des objectifs sont également responsables de leur réalisation. C'est ainsi que nous opérons dans le monde des affaires.



Jens Birgersson, PDG, Groupe ROCKWOOL, s'exprimant lors de l'événement du centre climatique du New York Times à la COP26

Les objectifs doivent être contraignants et, pour la rénovation des bâtiments, il est essentiel de s'assurer que les rénovations sont qualifiées de « globales ». Cela signifie qu'elles doivent permettre des économies d'énergie d'au moins 60 %. C'est un point important parce que les propriétaires de maisons et de bâtiments ne rénovent pas souvent, pour la plupart d'entre eux une seule fois. Et nous savons que la rénovation superficielle crée des avantages climatiques, sanitaires et économiques superficiels. C'est pourquoi, en définissant clairement ce que signifient les rénovations globales, nous nous préservons des actions superficielles qui réduisent le potentiel de rénovation futur du parc immobilier. Il est essentiel d'effectuer la rénovation correctement une fois que le financement est disponible, que l'échafaudage est en place et que les artisans sont sur place.

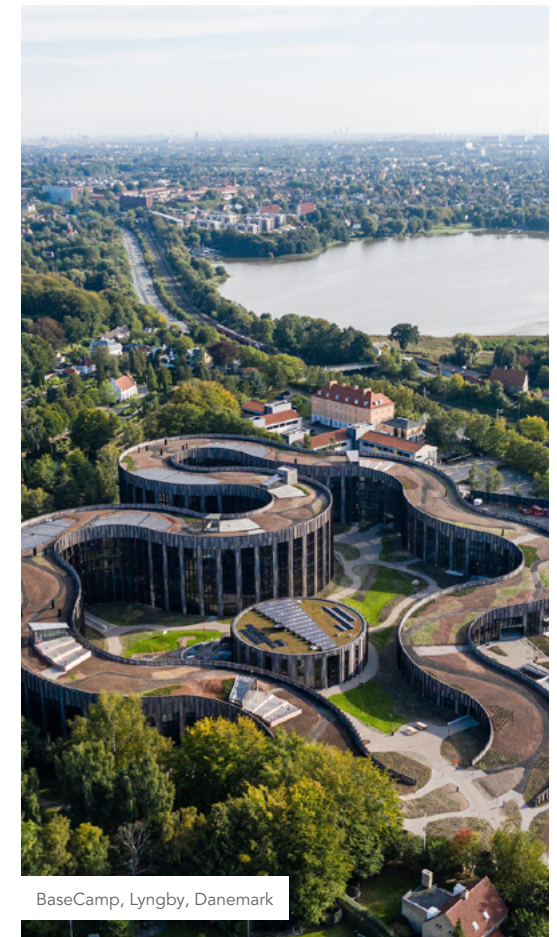


### Un bâtiment inspiré par la nature

En combinant esthétique, sécurité incendie, circularité et efficacité énergétique, les produits ROCKWOOL ont joué un rôle important dans la conception du logement étudiant BaseCamp à Lyngby, au Danemark, qui s'intègre parfaitement dans son environnement écologique.

BaseCamp a obtenu le très respecté certificat Gold du programme international de certification des bâtiments écologiques, DGNB, qui confirme un très haut niveau de durabilité à chaque phase du bâtiment. Le choix de l'isolation contribue à obtenir cette reconnaissance de durabilité élevée pour le bâtiment », explique Nina Dencker Nielsen, directrice commerciale pour le Danemark, ROCKWOOL Nordics.

**79 %**  
des personnes interrogées  
amélioreraient l'efficacité  
énergétique de leur maison s'ils  
avaient les moyens de le faire<sup>1</sup>



BaseCamp, Lyngby, Danemark

<sup>1</sup> Cambridge Econometrics et le Groupe ROCKWOOL, Libérer les avantages de la rénovation des bâtiments, 2021, <https://www.politico.eu/wp-content/uploads/2021/12/01/rw-cambecono-cop26-report.pdf>



## Montrer l'exemple



### La rénovation de nos bureaux de Gladbeck, en Allemagne, a obtenu la certification Gold DGNBi du Conseil allemand de la construction durable

En 2021, nous avons achevé la rénovation du siège social allemand du Groupe ROCKWOOL à Gladbeck. Les employés du Groupe ROCKWOOL en Allemagne occupent désormais un bâtiment entièrement rénové, qui est devenu plus lumineux, plus silencieux, plus moderne et surtout plus efficace sur le plan énergétique. La rénovation du bâtiment a également été reconnue par le Conseil allemand de la construction durable (DGNB) qui a attribué au bâtiment un certificat Gold, très difficile à obtenir pour un projet de rénovation.

Le projet de rénovation a atteint son objectif principal, en réduisant la demande d'énergie primaire du bureau de 83 %, tout en évitant que les 2,5 kt de déchets de construction ne soient mis en décharge. Pendant la construction, tous les restes de laine de roche ont été rapportés à l'usine de Gladbeck pour être recyclés. De plus, l'ajout d'un étage au bâtiment a créé 435 m<sup>2</sup> de nouveaux bureaux et 40 espaces de travail supplémentaires, sans avoir à construire un seul mètre carré de surface au sol supplémentaire.

Plus généralement, les experts estiment qu'à long terme, la rénovation peut permettre d'économiser jusqu'à 77 % de matériaux de construction par rapport aux bâtiments neufs équivalents<sup>1</sup>.

Bureau administratif du Groupe ROCKWOOL à Gladbeck, en Allemagne, avant et après la rénovation



Il est juste et important que la politique européenne exige et promeuve la rénovation énergétique du parc immobilier. Cependant, à notre échelle, notre immeuble de bureaux nous a permis d'apporter la preuve qu'un bâtiment rénové peut atteindre le niveau d'énergie d'un bâtiment neuf aujourd'hui », explique Volker Christmann, Senior Vice President, Head of Insulation Central Europe et Managing Director de DEUTSCHE ROCKWOOL.

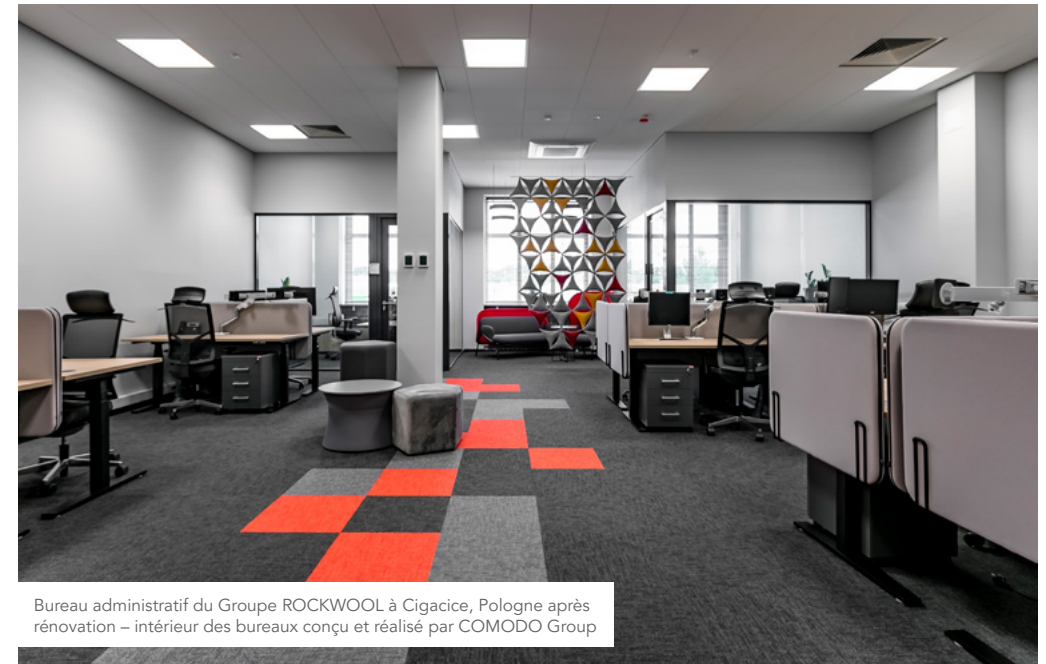


### Réduire la consommation d'énergie de plus de 70 % en rénovant notre bureau de Cigacice, en Pologne

En 2021, nous avons également achevé la rénovation de notre bureau à Cigacice, en Pologne. En rénovant le bureau, la consommation d'énergie primaire a été réduite de 71 %. Le projet a exploité la circularité

inhérente de notre laine de roche, par exemple en recyclant nos dalles de plafond Rockfon.

En 2021, ROCKWOOL Pologne a été récompensé par la société immobilière commerciale CBRE Pologne dans la catégorie Innovation et technologie pour la réduction efficace de l'empreinte carbone des bureaux.



Bureau administratif du Groupe ROCKWOOL à Cigacice, Pologne après rénovation – intérieur des bureaux conçu et réalisé par COMODO Group

<sup>1</sup> Architects for future, 2021, [https://www.ressourcenwende.net/wp-content/uploads/2021/07/210702\\_A4F-Vorschlaege-fuer-eine-Musterumbauordnung.pdf](https://www.ressourcenwende.net/wp-content/uploads/2021/07/210702_A4F-Vorschlaege-fuer-eine-Musterumbauordnung.pdf)



Tour Ken Soble, Hamilton, Ontario



### Atteindre la norme de maison passive

Construite en 1967, la tour Ken Soble était en état de détérioration depuis un certain temps déjà, étant le plus ancien bâtiment résidentiel de grande hauteur du portefeuille de CityHousing Hamilton. L'objectif était de rénover le bâtiment pour obtenir la certification EnerPHit, une branche de la norme de maison passive (PassivHaus) conçue spécifiquement pour les rénovations.

Le projet, qui utilise plusieurs types d'isolation ROCKWOOL, a permis d'atteindre une réduction des émissions de gaz à effet de serre de 94 %.

Le succès de la rénovation de la tour Ken Soble démontre une voie vers la revitalisation d'un parc immobilier vieillissant similaire dans toute l'Amérique du Nord grâce à des rénovations à très faible consommation d'énergie.

En outre, il illustre l'impact positif que de tels projets peuvent avoir sur l'environnement bâti et les communautés locales, tout en améliorant la qualité de vie des occupants, en réduisant les dépenses d'exploitation et en contribuant à la réduction globale des émissions de carbone dans les zones urbaines.



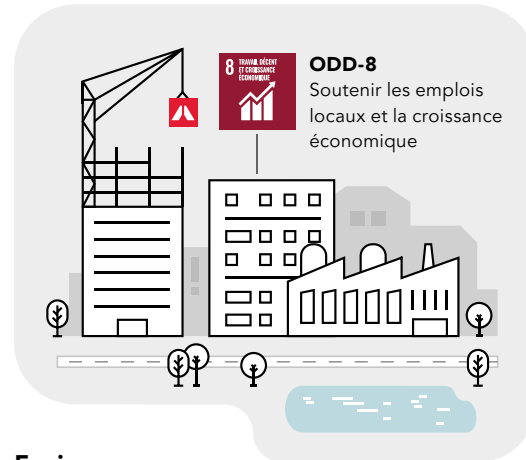
## Engagement auprès des communautés locales

Lorsqu'il s'agit de construire de nouveaux sites de production, des centrales électriques ou d'autres projets d'infrastructure, obtenir l'approbation de la communauté peut s'avérer complexe sur certains marchés. Cela peut être le cas même si un nouveau projet sert par ailleurs un objectif social hautement souhaitable tel que des économies d'énergie ou la réduction des émissions de carbone. Le cas extrême étant l'opposition à la construction de presque tout ce qui se trouve à proximité des centres de population.

Bien que les relations du Groupe ROCKWOOL avec les communautés qui hébergent nos installations soient extrêmement positives, l'opposition locale fait de plus en plus souvent partie du paysage industriel pour les projets de nouveaux sites. C'est un défi que nous relevons activement, notamment en examinant et en mettant à jour nos processus internes de diligence raisonnable. Les enseignements tirés du rapport du National Contact Point (NCP) au Danemark en juin 2021 concernant la nouvelle usine américaine en Virginie occidentale sont une source d'inspiration supplémentaire dans ce cadre.

Avec 51 sites de fabrication dans 23 pays, notre objectif est de produire et de vendre nos produits localement, en générant de l'emploi, des investissements et des revenus fiscaux dans les communautés hôtes tout en étant en totale conformité avec les exigences et les normes environnementales. Les usines ROCKWOOL sont essentielles au succès du Groupe, tout comme le maintien de relations constructives dans les communautés qui hébergent nos installations. Il est essentiel de communiquer efficacement sur les avantages et les changements que nous apportons.

**Pendant la durée de leur utilisation, les produits d'isolation ROCKWOOL vendus en 2021 permettront à nos clients d'économiser environ 68 milliards d'euros**



**Environ 38 000 emplois ont été créés localement sur nos sites à travers le monde et auprès de nos fournisseurs.**

Voir <https://www.rockwool.com/group/socioeconomic-impact/>



### Plus de 40 ans d'engagement local

Saint-Éloy-les-Mines est une petite ville située en Auvergne, dans le centre de la France. C'était une ville minière florissante du 18e siècle jusqu'à la fermeture des mines en 1978. L'usine ROCKWOOL de Saint-Éloy-les-Mines a contribué à la transformation et au redéveloppement de la région. Aujourd'hui, l'usine emploie près de 600 personnes et fait appel à un grand nombre de fournisseurs locaux.

Depuis plus de 40 ans, le Groupe ROCKWOOL est impliqué dans la vie économique et sociale locale.

Par exemple, à travers le fonds de dotation QUALITEL, qui lutte contre le mal-logement, le Groupe ROCKWOOL soutient depuis 2018 l'association « Habitat et Humanisme Auvergne ». Cette association locale gère 210 logements pour accueillir des personnes confrontées à des difficultés sociales.



# Faire avancer notre engagement en faveur de la décarbonation...



## Bilan carbone net négatif

Une question que l'on nous pose parfois est de savoir comment le Groupe ROCKWOOL peut prétendre être neutre en carbone alors que nous sommes grands consommateurs d'énergie.

La réponse est simple : grâce à nos produits d'isolation, ROCKWOOL contribue à réaliser d'importantes économies d'énergie et donc d'émissions de gaz à effet de serre dans les bâtiments et l'industrie. Le fait que l'efficacité thermique de nos produits ne se détériore pas avec le temps en est une raison importante.

Ainsi, même si notre production consomme beaucoup d'énergie, nous en économisons bien plus, en fait 100 fois<sup>1</sup> plus que l'énergie qui est consommée et que le carbone émis pour fabriquer ces produits.

Il n'existe actuellement aucune méthode standard pour calculer les émissions évitées des produits (également appelées émissions de Scope 4<sup>2</sup>). Nous avons donc collaboré avec une tierce partie pour développer une telle méthode, que nous partageons ici et encourageons les autres à utiliser également. Pour plus d'informations, visitez [www.rockwool.com/group/carbon-impact/#methodology](https://www.rockwool.com/group/carbon-impact/#methodology).

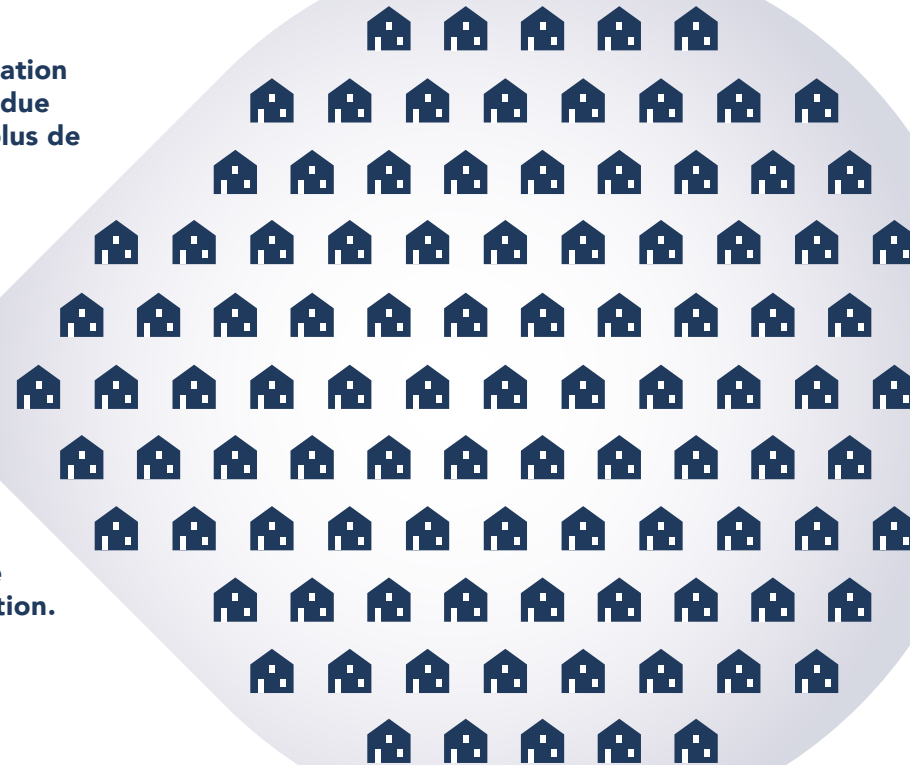
**Au cours de sa durée de vie, l'isolation des bâtiments ROCKWOOL vendue en 2021 permettra d'économiser plus de**

# 100



# fois

**le carbone émis et l'énergie consommée pendant sa production.**



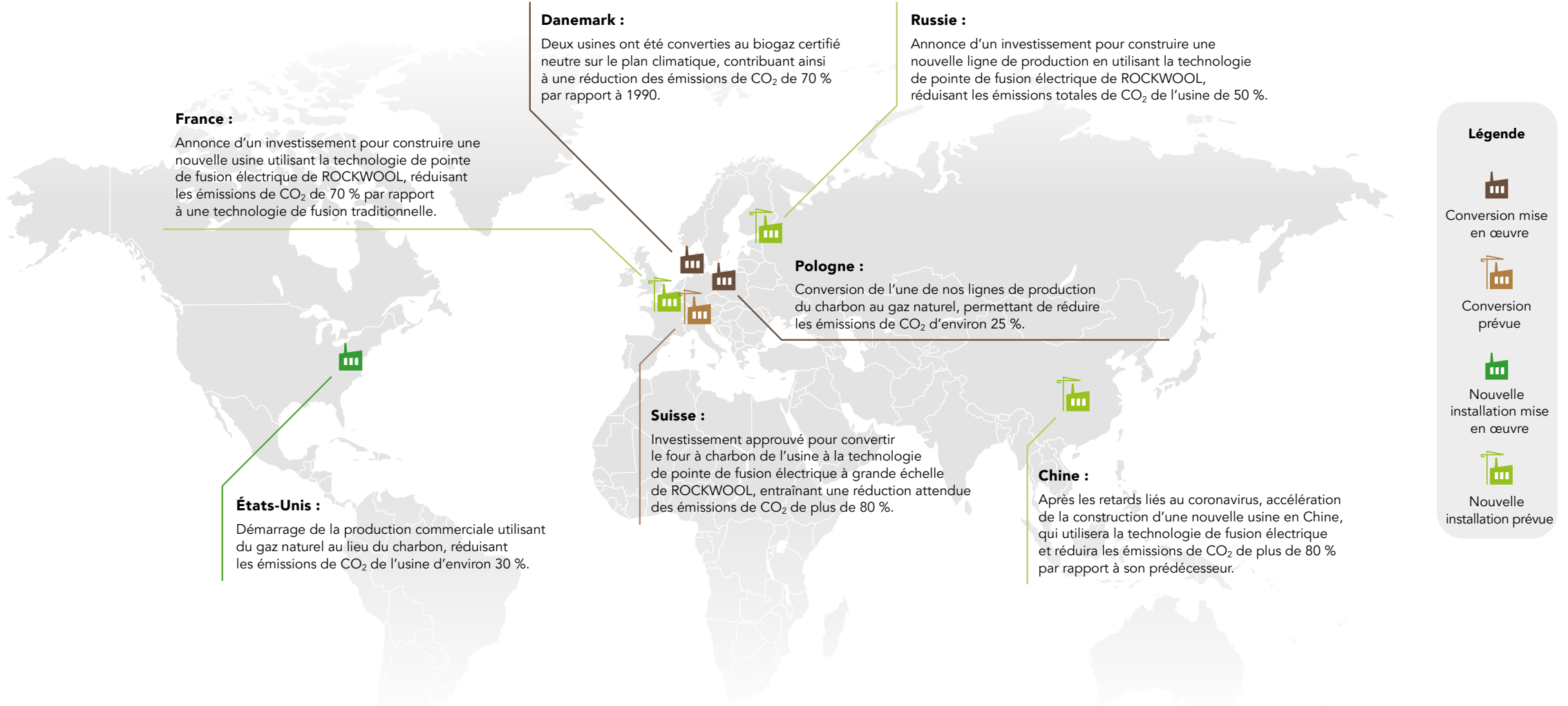
<sup>1</sup> Le calcul « 100 fois » est basé sur le principe de « toutes choses étant égales par ailleurs ».

<sup>2</sup> World Resource Institute, 2019, Estimation et déclaration des impacts comparatifs des émissions des produits : Les émissions évitées sont des réductions d'émissions qui se produisent en dehors du cycle de vie ou de la chaîne de valeur d'un produit, mais qui résultent de l'utilisation de ce produit <https://ghgprotocol.org/estimating-and-reporting-avoided-emissions>

Voir <https://www.rockwool.com/group/carbon-impact/#methodology>



# ...à l'échelle mondiale



## Passer du discours à l'action

Un an s'est écoulé depuis que le Groupe ROCKWOOL a pris l'engagement, vérifié et approuvé par SBTi, de réduire ses émissions absolues de gaz à effet de serre d'un tiers en 15 ans.

Il s'agit d'un objectif ambitieux pour une entreprise industrielle énergivore, où les émissions absolues totales de gaz à effet de serre sont de trois millions de tonnes, majoritairement des Scopes 1 et 2. C'est d'autant plus ambitieux que ces objectifs de réduction des émissions absolues couvrent également les émissions provenant de la croissance future. Étant le leader des solutions d'isolation résilientes au feu, qui contribuent à réduire les émissions de carbone, nos produits sont particulièrement demandés.

En 2021, nous avons connu une tendance négative dans nos objectifs basés sur des données scientifiques de Scope 1 et 2 par rapport à l'année dernière et nos résultats à la fin de l'année ont été légèrement moins bons que l'année de référence 2019. Ces résultats reflètent une augmentation des volumes de production. Nous avons pris des mesures significatives pour décarboner plusieurs de nos usines, dont l'impact se ressentira dans les années à venir.

Outre la conversion de nos usines danoises au biogaz certifié neutre sur le plan climatique en janvier 2021, nous avons ouvert notre nouvelle usine dans le comté de Jefferson, en Virginie occidentale, qui utilise du gaz naturel au lieu du charbon.

Nous avons également converti l'une de nos lignes de production de l'usine polonaise de Cigacice, du charbon au gaz naturel. Cette transition a permis de réduire les émissions de CO<sub>2</sub> de 25 %.

En 2021, nous avons également annoncé notre intention de construire une nouvelle usine, d'en agrandir une autre et d'en convertir une troisième. Toutes les usines utiliseront une technologie de fusion électrique réduisant les émissions de carbone.

Pour plus d'informations sur la position du Groupe ROCKWOOL en matière de décarbonation, rendez-vous sur : [www.ROCKWOOL.com/group/about-us/sustainability/](http://www.ROCKWOOL.com/group/about-us/sustainability/).



### Présentation de la technologie flexible en matière de carburant dans notre nouvelle usine

En juillet 2021, nous avons démarré la production commerciale de produits d'isolation en laine de roche dans notre nouvelle usine, située dans le comté de Jefferson, en Virginie occidentale, aux États-Unis. Cette usine de pointe produit l'isolation en laine de roche ROCKWOOL pour les bâtiments résidentiels, commerciaux et industriels, et marque la première augmentation de la capacité de production d'isolation en laine de roche en Amérique du Nord après la pandémie.

L'usine de 460 000 pieds carrés utilise des technologies de fusion et de réduction des émissions de pointe, y compris la technologie de fusion flexible en carburant primée du Groupe ROCKWOOL qui a permis à l'usine de passer du charbon au gaz naturel. L'utilisation du gaz naturel comme source de combustible réduit les émissions de CO<sub>2</sub> de l'installation d'environ 30 %. L'usine emploie actuellement environ 130 personnes, presque toutes originaires de la région. Une fois l'ensemble du personnel recruté, l'usine créera environ 150 emplois.



Usine ROCKWOOL à Ranson, Virginie occidentale, États-Unis



Je suis très fier de travailler pour une entreprise qui valorise autant ses employés et ses produits. Le Groupe ROCKWOOL a été un grand atout pour la région en offrant des emplois compétitifs et stables, mais aussi en contribuant continuellement au développement de la communauté et des organisations locales. »

*Jacob Michael, chef de secteur 1 à l'usine de Ranson*





## Réduire nos émissions de Scope 3

Dans les secteurs manufacturier et industriel, atteindre la neutralité carbone nécessite de réduire considérablement les émissions de Scope 3. Pour le Groupe ROCKWOOL, un tiers des émissions relève de cette catégorie, mais pour l'industrie dans son ensemble, cette part est généralement beaucoup plus élevée.

La réduction des émissions de Scope 3 nécessite également une plus grande transparence et des données de meilleure qualité dans la comptabilisation du carbone. De son côté, le Groupe ROCKWOOL divulgue toutes les émissions

de Scope 3 pertinentes conformément au Protocole sur les gaz à effet de serre<sup>1</sup>, en utilisant un modèle d'ACV vérifié par un tiers couvrant toutes les étapes du cycle de vie pertinentes du berceau à la tombe<sup>2</sup>.

Nous étudions un certain nombre d'initiatives visant à réduire nos émissions de Scope 3. Par exemple, au Danemark, nous avons commencé à utiliser des camions au biogaz pour transporter nos produits jusqu'aux clients et aux sites de construction de la région de Copenhague, avec des projets d'extension au Danemark et en Norvège en 2022.

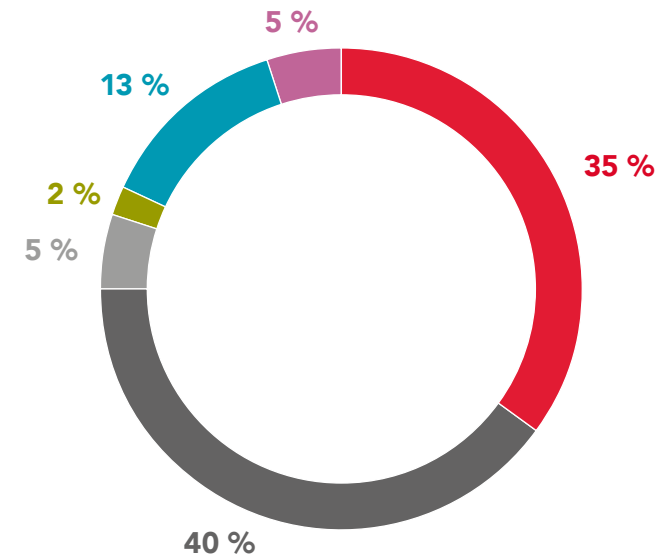


Camions au biogaz à 100 %, Danemark

<sup>1</sup> Greenhouse Gas Protocol, 2011, Corporate Value Chain (Scope 3) Accounting and Reporting Standard.

<sup>2</sup> ISO 14025:2010, EN15804:2012+A1:2013.

### Émissions totales de Scope 3 du Groupe ROCKWOOL par catégorie, 2021



- Activités liées au carburant et à l'énergie
- Biens et services achetés
- Traitement en fin de vie des produits vendus
- Transport et distribution en amont
- Transport et distribution en aval
- Déchets générés par les opérations

# Pionnier de la circularité dans l'environnement bâti

Pour Le Groupe ROCKWOOL et la communauté mondiale dans son ensemble, 2021 a marqué un nouvel élan pour la circularité en tant que moteur de la décarbonation de la société. Nous avons étendu notre programme de récupération des matériaux Rockcycle® à d'autres marchés et avons augmenté les volumes de matériaux récupérés tout en renforçant la collaboration intersectorielle en matière de circularité. Et nos usines fonctionnent de plus en plus dans des systèmes en boucle entièrement fermée.

## Ouvrir la voie au recyclage de la laine de roche

L'un des principaux avantages de notre laine de roche est qu'elle peut être entièrement recyclée dans de nouveaux produits – à l'infini et sans perte de performances. Cela contribue à boucler la boucle des matériaux dans l'un des secteurs les plus générateurs de déchets : la construction.

En tant qu'entreprise qui aspire à assumer la responsabilité de ses propres ressources, nous ne nous contentons toutefois pas de fournir des produits « recyclables ». Nous développons en permanence des services de recyclage plus conviviaux, au bénéfice de nos clients et de l'environnement.

En proposant des services de recyclage complets dans un nombre croissant de pays, nous contribuons à une plus grande circularité dans le secteur de la construction. En 2021,

nous avons étendu notre offre de services de récupération des matériaux Rockcycle® à trois nouveaux pays – la Croatie, la Russie et l'Espagne – ce qui a entraîné une augmentation du volume de matériaux recyclés de 23 %. Pour être admissibles à Rockcycle®, nous fixons des critères spécifiques auxquels nos unités commerciales doivent répondre, qui sont ensuite vérifiés par des auditeurs externes (voir le Dossier documentaire page 38).

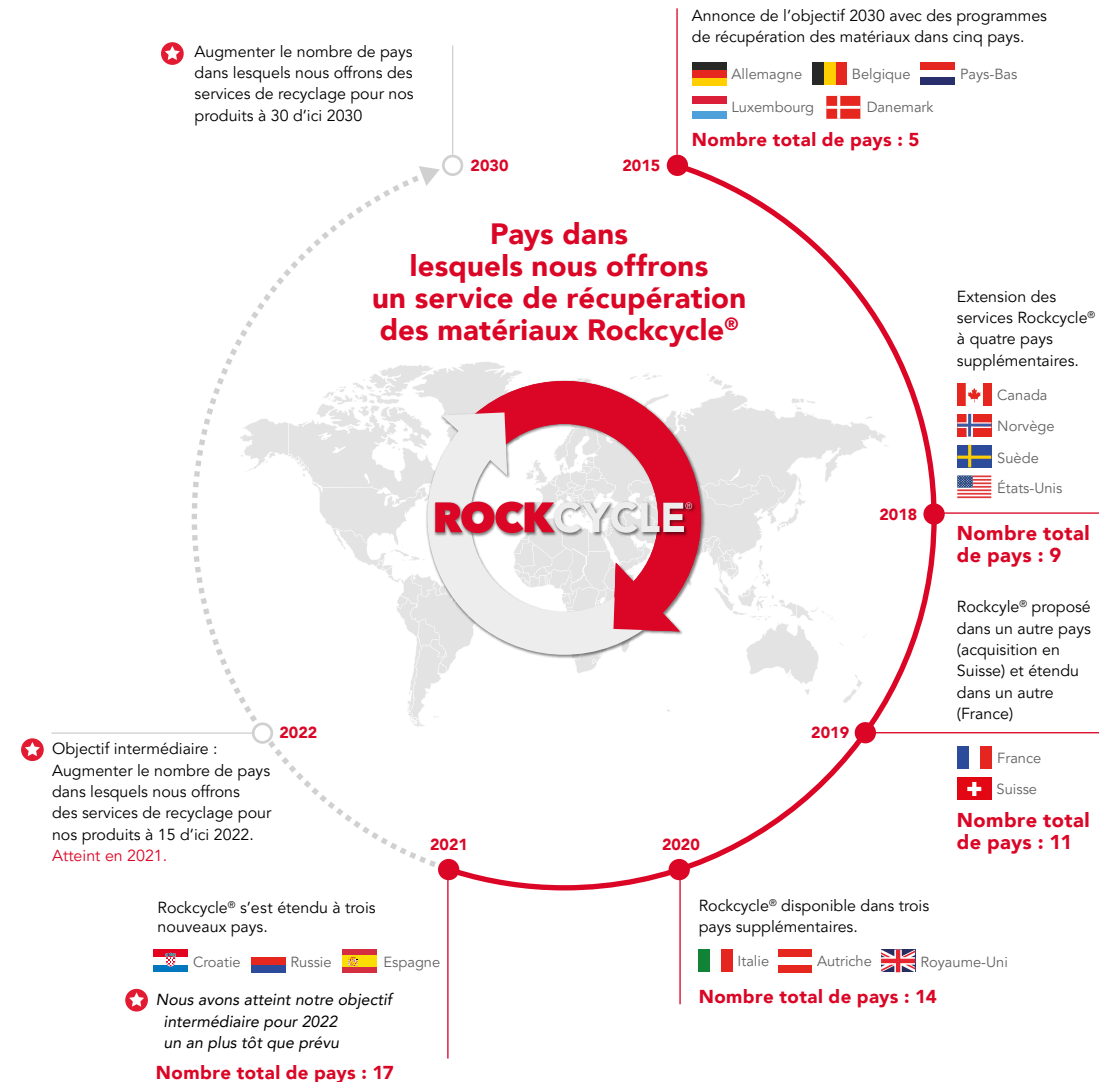
Nous sommes très fiers d'annoncer que nous avons dépassé avec un an d'avance notre objectif intermédiaire qui consiste à offrir Rockcycle® dans 15 pays d'ici 2022.

Pour plus d'informations sur la position du Groupe ROCKWOOL en matière de circularité, rendez-vous sur : [www.ROCKWOOL.com/group/about-us/sustainability/](http://www.ROCKWOOL.com/group/about-us/sustainability/).



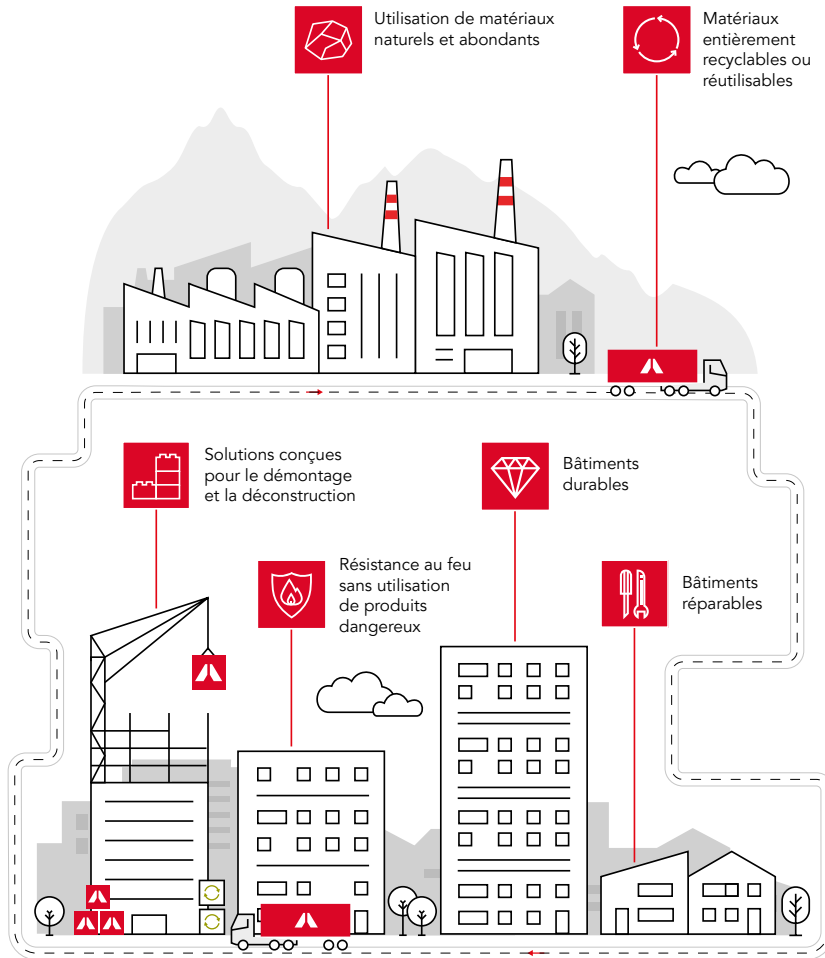
X-Lam Dolomiti conçoit et fabrique des bâtiments écologiques en bois et travaille dans le respect total des ressources environnementales. Rockcycle® est un programme important pour nous parce qu'il correspond à notre philosophie, qui vise une utilisation rationnelle des ressources en favorisant la circularité qui existe dans la nature tout en réduisant considérablement les coûts associés à l'élimination des déchets. »

M. Albino Angeli, Président de X-Lam Dolomiti, Italie





## Circulaire par nature



### Professionaliser le service de récupération des matériaux

En 2021, nous nous sommes concentrés sur la rationalisation du programme de récupération des matériaux usagés Rockcycle® sur nos marchés afin d'assurer une meilleure expérience client, des opérations efficaces et d'améliorer notre capacité à répondre à la demande croissante pour ce service. Le recyclage des déchets de construction revêt une priorité croissante dans le secteur, sous l'impulsion des exigences réglementaires, des réalités économiques et des préoccupations environnementales. Plus le service Rockcycle® est simple et efficace, plus nous aidons nos clients à réduire les déchets et les coûts.

### Boucler la boucle dans notre propre production

En exploitant la recyclabilité inhérente de la laine de roche, nous avons poursuivi nos efforts pour avoir des systèmes entièrement fermés dans nos usines. En 2021, les trois quarts de nos sites de fabrication de laine de roche ont éliminé tous les déchets de laine de roche mis en décharge. À l'échelle mondiale, nous nous sommes engagés à réduire les déchets de production totaux mis en décharge de 85 % d'ici 2030. Dès 2021, nous avons réduit le total des déchets de production mis en décharge de 51 % par rapport à 2015.



Des services tels que Rockcycle® nous aident à obtenir les certifications BREEAM Excellent sur nos actifs et sont conformes à nos objectifs et à notre engagement fort à réduire notre empreinte carbone, à améliorer la gestion des déchets et à promouvoir l'utilisation circulaire des ressources dans le secteur de la construction. »

*Kenneth Vera, responsable du développement technique, Goodman, Espagne et membre du cercle de la neutralité carbone chez Goodman Europe*

### Des défis permanents, une nouvelle approche

Faisant partie des secteurs les plus générateurs de déchets, l'environnement bâti est confronté à un défi de circularité. Nous avons passé la majeure partie de l'année 2021 à remettre en question notre propre réflexion sur la question, à formuler une vision pour un avenir plus circulaire, à examiner notre propre rôle dans ce futur et à identifier les écarts entre ce que nous faisons déjà et ce qui doit encore être fait. En espérant inspirer les autres, nous avons publié un livre blanc<sup>1</sup> sur le sujet et organisé un webinar intersectoriel avec la Fondation Ellen MacArthur et Arup<sup>2</sup> pour trouver des moyens de surmonter les défis de la circularité dans l'environnement bâti avec les parties prenantes du secteur. La prochaine étape consistera à travailler avec ces deux organisations et d'autres partenaires de l'industrie sur un document de position conjoint décrivant les possibilités de circularité au sein de la vague de rénovation de l'UE.



### Le défi des plastiques à usage unique

300 millions de tonnes de déchets plastiques sont produites chaque année et seulement 9 % sont recyclées<sup>3</sup>. Réduire les quantités massives de plastique à usage unique est l'un des plus grands défis de la société à mesure que nous progressons vers une société circulaire et sans déchets. Le secteur de la construction, et le Groupe ROCKWOOL, doivent s'inclure dans cette nécessité d'agir. Bien que la laine de roche que nous produisons soit entièrement recyclable, nous dépendons des emballages en plastique pour le stockage et le transport ainsi que pour certaines applications en cours d'utilisation. Nous travaillons dur pour augmenter la teneur en matières recyclées des emballages en plastique que nous utilisons ainsi que pour rendre les emballages eux-mêmes plus recyclables, par exemple en utilisant moins d'encre colorée. Nous poursuivons nos efforts dans ce sens en 2022.



### Grodan avance sur le front du plastique recyclé dans les feuilles

Nous innovons continuellement pour devenir l'entreprise entièrement circulaire que nous aspirons à être. L'un de ces projets consiste à améliorer la durabilité des pochettes en plastique qui enveloppent les solutions de culture de Grodan. Il est difficile de parvenir à ce résultat sans compromettre les fonctions cruciales que jouent les pochettes pour la culture.

Ces efforts ont déjà permis de réduire l'utilisation de plastique de 10 %. Nous continuons à développer des solutions qui intègrent jusqu'à 30 % de matières recyclées dans les pochettes. Les résultats des essais utilisant une teneur en matières recyclées plus importante sont encourageants, car les cultivateurs n'ont constaté aucun changement de performance ou de production par rapport à nos produits actuels. Aujourd'hui, nous progressons vers des essais à plus grande échelle avec nos clients.

<sup>1</sup> <https://www.rockwool.com/uk/advice-and-inspiration/why-stone-wool/circularity/circularity-webinar/>

<sup>2</sup> <https://www.arup.com/our-firm/arup-partnerships/ellen-macarthur>

<sup>3</sup> PNU, 2018, Notre planète se noie dans la pollution plastique – il est temps de changer !, <https://www.UNEP.org/interactive/beat-plastic-pollution/>



# Une production alimentaire durable

Les chercheurs de l'Université de Wageningen aux Pays-Bas estiment que d'ici 2050, le monde devra produire deux fois plus de nourriture en utilisant la moitié des ressources par rapport à aujourd'hui<sup>1</sup> – tout en faisant face aux risques liés au changement climatique pour la sécurité alimentaire<sup>2</sup>.

Les systèmes de culture utilisant Grodan jouent un rôle important pour relever ces défis. Les recherches menées par l'Université de Wageningen montrent que les serres de haute technologie ont le plus grand impact positif sur les Objectifs de développement durable des Nations Unies par rapport à tous les autres systèmes de culture et obtiennent le score le plus élevé en matière d'efficacité hydrique et des nutriments<sup>3</sup>.

La culture de précision peut garantir une production alimentaire durable partout dans le monde, même dans un climat désertique, où l'eau et les terres fertiles sont très rares. Dans des pays comme l'Arabie saoudite, l'eau utilisée pour l'agriculture est généralement extraite des ressources en eau profonde. Une utilisation extensive peut épuiser ces précieuses ressources et diminuer leur qualité. Plusieurs cultivateurs ont arrêté la production en raison d'une

mauvaise qualité de l'eau. Pour relever ce défi et d'autres, le centre de recherche national Estidamah à Riyad, en Arabie saoudite, mène des recherches appliquées pour tester et adapter des technologies innovantes.

Des expériences menées dans le centre de recherche, avec le soutien d'experts de l'université de Wageningen et de la recherche, montrent que des économies d'eau de plus de 95 % peuvent être réalisées dans la culture de tomates grâce aux substrats Grodan. Au cours de ce processus, l'eau de vidange collectée et la condensation due au refroidissement peuvent être réutilisées. De plus, l'eau qui s'écoule de la culture est largement récupérée.

Dans de nombreux cas, les produits cultivés dans la laine de roche n'ont besoin que de cinq litres d'eau pour produire un kilogramme de tomates. À titre de comparaison, une croissance identique dans les serres de basse et moyenne technologie nécessiterait 168 et 108 litres d'eau en plus respectivement. Bien qu'elle ne soit pas au centre de l'expérience, la serre high-tech a également produit 50 % de rendement en plus que les deux autres systèmes<sup>4</sup>.



Serre à fraises, utilisant des produits Grodan

Permettre aux agriculteurs d'utiliser

# 53 %

d'eau en moins pour avoir

# 76 %

d'augmentation des rendements



**ODD-2**

Permettre une production alimentaire plus efficace



**ODD-6**

Améliorer l'efficacité hydrique dans l'horticulture



Voir <https://www.rockwool.com/group/sustainable-growing/#methodology>

<sup>1</sup> Passion for better future, Grodan, 2016. Les faits présentés dans cette brochure sont un résumé d'une analyse scientifique du Dr. Ep Heuvelink et du prof. dr. Leo Marcelis de Wageningen University & Research et basé sur l'ONU <https://www.grodan.com/our-thinking/our-thinking-stories/sustainable>

<sup>2</sup> Special report on climate change and land: Food Security, GIEC, 2019, <https://www.ipcc.ch/srccl>

<sup>3</sup> Evaluating Greenhouse Production Systems based on United Nations Sustainable Development Goals, Dianfan Zhou, Ep Heuvelink, Leo F.M. Marcelis, Wageningen, 2020. L'efficacité des nutriments est la réutilisation de la solution nutritive (recirculation) et, par conséquent, la réduction de sa perte. C'est possible dans les systèmes de culture sans sol de haute technologie avec la laine de roche.

<sup>4</sup> Evaluation of water saving technologies at Estidamah research center in Saudi Arabia, J.B. Campen, K. Al Assaf, A. Al Harbi, M.Y. Sharaf, F. de Zwart, W. Voogt, K. Scheffers, I. Tsafaras, O.M. Babiker, M. Qaryouti, 2018, <https://www.wur.nl/en/newsarticle/New-research-greenhouse-in-Riyadh-shows-30-90-water-saving-possibilities.htm>

# Créer des habitats résistants au feu...

Les bâtiments doivent être efficaces sur le plan énergétique et circulaires, mais aussi résistants au feu et sains. Après tout, nous passons 90 % de notre temps à l'intérieur des bâtiments<sup>1</sup>. En 2021, nous avons continué à défendre des réglementations plus strictes en matière de sécurité incendie, tandis que notre marque Rockfon a reçu une reconnaissance externe pour, entre autres, ses produits accordant une grande importance à la santé.



Dégâts après l'incendie de la tour à Milan, août 2021

D'ici 2050, près de 70 %<sup>2</sup> de la population mondiale devrait vivre dans des villes. Pour faire face à cette croissance, les villes investissent de plus en plus dans la planification compacte et la construction d'immeubles de grande hauteur. Cela présente de nombreux avantages par rapport à l'étalement urbain, notamment une dépendance réduite aux voitures et des émissions réduites, ainsi qu'une meilleure accessibilité globale aux biens, aux services et aux opportunités d'emploi<sup>3</sup>.

Cependant, une construction aussi dense comporte également des risques en matière de sécurité incendie. Au cours de la dernière décennie, nous avons connu un nombre croissant d'incendies de bâtiments impliquant des systèmes de murs extérieurs combustibles et des matériaux de façade<sup>4</sup>. L'incendie de 2021 dans l'immeuble résidentiel Torre del Moro à Milan, en Italie en est un exemple récent.

Le Groupe ROCKWOOL continue de promouvoir les réglementations de sécurité incendie qui interdisent l'utilisation d'isolation et de bardage combustibles sur les bâtiments de grande hauteur et à haut risque.



Les entreprises de construction ont la responsabilité d'utiliser les produits les plus adaptés au projet, en particulier lorsqu'il s'agit de sécurité incendie. En Italie, les exigences relatives à la prévention des incendies sur les façades des bâtiments ne sont pas suffisamment strictes. L'Italie devrait suivre l'approche réglementaire simple adoptée par l'Angleterre après l'incendie de la tour Grenfell ». Marco Cruciani, chef de projet chez CMB Società Cooperativa.



Feu incontrôlé, Colorado Springs, États-Unis

Dans les zones périurbaines aux États-Unis et au Canada, il est également clairement nécessaire de construire des maisons et autres bâtiments avec un niveau de résistance au feu plus élevé pour augmenter les chances de préserver les structures pendant un incendie.

<sup>1</sup> Neil E. Klepeis, 2001, The National Human Activity Pattern Survey (NHAPS) : A Resource for Assessing Exposure to Environmental Pollutants.

<sup>2</sup> Nations Unies, 2018, <https://www.un.org/development/desa/en/news/population/2018-revision-of-world-urbanization-prospects.html>

<sup>3</sup> Agence européenne pour l'environnement, 2018, l'étalement urbain en Europe.

<sup>4</sup> Building and Environment journal, février 2020, A top-down, statistical approach to understand the fire performance of building facades using standard test data.





## Résistance au feu des structures en bois de grande hauteur

Lorsqu'une des plus grandes entreprises italiennes de construction écologique a conçu le plus haut complexe résidentiel en bois du pays à Rovereto, la durabilité, la circularité et la sécurité incendie ont été les principales considérations. Ce complexe de deux immeubles donne une nouvelle vie à un vieux quartier, avec ses origines particulières.

En plus d'utiliser du bois provenant d'arbres abattus lors d'une grande tempête il y a quelques années, plusieurs produits d'isolation ROCKWOOL contribuent à créer des habitations circulaires, résistantes au feu, confortables sur le plan acoustique et à haute

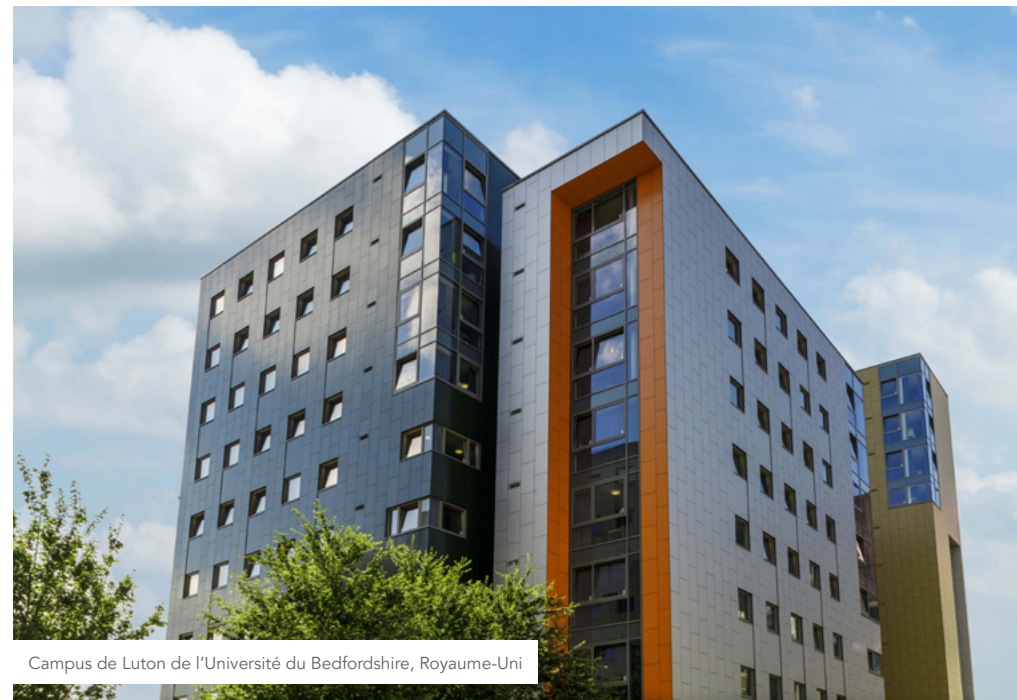
performance thermique pour les résidents des 68 appartements.



Connue pour ses idées innovantes dans la construction verte et durable, Lavinia Sartori, fondatrice de Ri-Legno, déclare : « Le projet Rovereto contribue à transformer un quartier vieillissant en lui donnant une touche moderne. Du bois pour la construction de la structure jusqu'à l'isolation pour assurer le confort et la sécurité des résidents, la durabilité et la circularité ont été des facteurs clés. »



Le plus haut complexe résidentiel en bois d'Italie, Rovereto, Italie



Campus de Luton de l'Université du Bedfordshire, Royaume-Uni



## Un campus tourné vers l'avenir

Les réglementations et pratiques en matière d'incendie en Angleterre sont devenues plus strictes après les incidents tragiques de la tour Grenfell.

Pour les bâtiments résidentiels et institutionnels de grande hauteur, les réglementations en Angleterre exigent désormais l'utilisation d'un revêtement et d'une isolation incombustibles, afin de préserver la sécurité publique et d'améliorer la résilience des bâtiments.

En 2021, Rockpanel a équipé de beaux logements incombustibles et évolutifs destinés à des milliers

d'étudiants du campus de Luton de l'Université du Bedfordshire, au Royaume-Uni. Le choix de la façade, ainsi que les attentes élevées en matière de performance de sécurité incendie et les aspirations ambitieuses des clients à concevoir un lieu créatif pour les étudiants ont été essentiels dans le choix d'un fournisseur pour le projet.

En outre, grâce aux performances de la laine de roche des produits utilisés, Rockpanel a été en mesure de fournir une façade qui ne nécessite pratiquement pas d'entretien, insensible à l'humidité et aux changements de température.

## ...et sains

En 2021, le Groupe ROCKWOOL a été l'une des premières entreprises à faire évaluer ses produits dans le cadre de la version pilote 4.0 de la certification Cradle to Cradle. Après environ un an de travail, nous avons obtenu trois certifications Cradle to Cradle : une de niveau Or pour les produits d'isolation FUTURO ROCKWOOL sur notre site suisse et deux Argent et Bronze pour les produits Rockfon. Les certifications Rockfon couvrent les produits fabriqués dans tous les sites de fabrication Rockfon en Europe et plus de 90 % de son portefeuille complet.

Pour les produits Rockfon, la durabilité ne commence pas et ne se termine pas avec Cradle to Cradle. L'objectif principal de nos produits est d'améliorer le bien-être des occupants des bâtiments. Cela est notamment possible grâce à une meilleure acoustique, à l'amélioration des conditions d'éclairage et à l'intégration d'un design et d'une esthétique de qualité dans les espaces intérieurs.

En tant que défenseurs actifs de l'importance du bien-être dans les espaces intérieurs, nous sommes membre clé du WELL Institute depuis novembre 2020. Pour en savoir plus sur WELL Institute, rendez-vous sur [www.wellcertified.com/membership/](http://www.wellcertified.com/membership/).

Dans ce cadre, nous avons lancé ensemble une série de webinaires et d'articles dédiés à l'acoustique intérieure et aux matériaux de construction sains. Le contenu que nous avons créé en collaboration avec l'International WELL Building Institute (IWBI) vise à accroître la sensibilisation au bien-être et à offrir la boîte à outils et les mesures adéquates aux architectes et aux ingénieurs lors de la conception des bâtiments du futur.

« Étant l'une des premières entreprises à faire évaluer ses produits dans le cadre de la version pilote 4.0 de la certification Cradle to Cradle dans la plupart des catégories, ROCKWOOL a joué un rôle de pionnier en démontrant à quel point il est essentiel d'utiliser un cadre complet basé sur la science pour stimuler la transformation et l'innovation des produits conçus pour demain, dès aujourd'hui. »

*Christina Raab, Présidente et PDG, Cradle to Cradle Products Innovation Institute*

# 1,7 million d'élèves

**bénéficient de meilleures conditions d'apprentissage grâce aux solutions acoustiques mises en place dans les écoles en 2021.**

Voir <https://www.rockwool.com/group/acoustic-impact/>

### Notre parcours « Cradle to Cradle »

- Certification OR pour les produits d'isolation FUTURO sur le site suisse
- Certification Argent et Bronze pour les dalles de plafond Rockfon, y compris Or dans la catégorie circularité
- Plus de 90 % des dalles de plafond Rockfon en Europe sont certifiées « Cradle to Cradle »



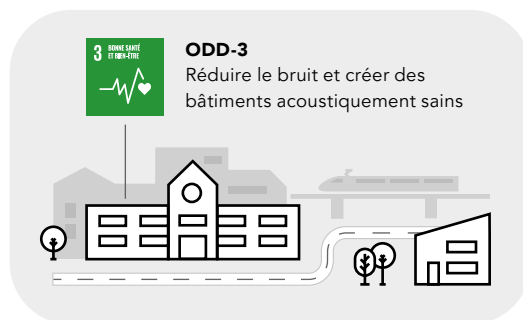
### Health Product Declarations

En 2021, Rockfon a publié aux États-Unis une série de Déclarations sanitaires de produit (Health Product Declarations (HPDs)), et a obtenu le label Declare sur sa gamme de dalles acoustiques hautes performances qui sont largement utilisées dans les espaces de bureau, les établissements de santé et les établissements scolaires. Cette action répondait à la demande croissante des

clients, des architectes, des designers et des occupants des bâtiments pour des espaces sains. Cela confirme également les normes élevées de Rockfon en matière de santé des matériaux et fait partie de l'un des portefeuilles les plus complets et transparents de déclarations environnementales de produits (EPD), de HPD et d'étiquettes Declare disponibles pour les prescripteurs de plafonds sur le marché actuel.



Projet Rockfon au Texas, aux États-Unis, qui a nécessité la préparation de déclarations de santé des produits (HPD)







Silk Road International Arts Centre à Langfang, Chine



### Obtenir une excellente acoustique et une bonne résistance au feu au Silk Road International Arts Centre

Avec un potentiel d'accueil de 3 000 personnes réparties sur trois théâtres distincts dans le bâtiment, la sécurité et l'acoustique étaient d'une importance vitale pour la conception du Silk Road International Arts Centre, à Langfang, en Chine. Le théâtre a été rénové en 2021 pour atteindre une résistance au feu et une performance acoustique excellentes, combinant isolation acoustique et absorption acoustique.



Nos produits en laine de roche contribuent à améliorer les modes de vie moderne en répondant de manière durable aux nombreux défis en matière de construction », explique Liwen Shen, Directeur Marketing de ROCKWOOL Chine. « L'équipe derrière le Grand Théâtre de Langfang a utilisé nos produits pour s'assurer que l'espace soit résistant au feu, efficace sur le plan énergétique et doté de la meilleure acoustique possible. Aujourd'hui, des milliers de personnes pourront vivre de belles performances dans ce bâtiment chaque année. »



### Créer des écoles saines pour les enfants

En 2021, Rockfon Amérique du Nord a soutenu le Pasadena Independent School District (PISD) au Texas dans le cadre de rénovations majeures de deux écoles élémentaires menées afin de mieux répondre aux besoins de ses populations croissantes dans les écoles maternelles et primaires.

Pour créer un environnement d'apprentissage idéal pour les deux écoles, le PISD a opté pour une qualité de l'air intérieur saine, des opérations écoénergétiques, une acoustique optimisée, une résistance à l'humidité et aux moisissures, des matériaux nécessitant peu d'entretien et une esthétique moderne et accueillante. Pour atteindre ces objectifs, le district scolaire a choisi les systèmes de plafonds acoustiques en laine de roche Rockfon pour les deux écoles.

Les enfants sont particulièrement vulnérables aux produits chimiques et aux bactéries dans l'air du fait que leurs poumons sont encore en phase de croissance et que leur rythme respiratoire est plus élevé.

La réduction des contaminants en suspension dans l'air diminue le risque de problèmes de santé, d'irritabilité et de perte de concentration. La laine de roche résiste naturellement au développement des moisissures, aux champignons et aux micro-organismes potentiellement nocifs, sans l'utilisation d'antibiotiques, de biocides ou de fongicides ajoutés. De plus, la quantité accrue de lumière naturelle et la bonne expérience acoustique des produits Rockfon aident les élèves à améliorer leur concentration et leur attention, ce qui a également été un facteur important pour le PISD.



École élémentaire Mae Smythe à Pasadena, Texas, États-Unis



# Dossier documentaire et données

Ce dossier documentaire offre aux investisseurs et aux autres parties prenantes intéressées un aperçu plus approfondi des priorités du Groupe ROCKWOOL en matière de développement durable, y compris nos principaux enjeux, nos modes de fonctionnement en tant qu'entreprise responsable et la façon dont nous assurons la conformité et respectons les droits de l'homme, ainsi que les progrès que nous avons réalisés concernant les objectifs de durabilité et les ODD.

## Dans cette section

- 29 Climat et énergie
- 30 Gestion environnementale
- 31 Déchets et recyclage
- 32 Sécurité et questions sociales
- 33 Gouvernance d'entreprise
- 34 Mesures d'impact des produits
- 35 Mesures de performance opérationnelle
- 37 Principes comptables
- 39 Déclaration de la direction
- 40 Rapport d'assurance modérée
- 41 Performance ESG





## Performance opérationnelle : climat et énergie

Le Groupe ROCKWOOL est une entreprise de fabrication à forte consommation d'énergie avec une empreinte environnementale que nous nous engageons fermement à réduire. En 2016, nous nous sommes fixés l'objectif de réduire l'intensité carbone (CO<sub>2</sub> émis par tonne produite) de nos sites de production de 20 % d'ici 2030 (année de référence 2015), avec un objectif intermédiaire de 10 % de réduction d'ici 2022.

En 2020, nous avons relevé notre niveau d'ambition, en complétant l'objectif d'intensité carbone par des objectifs de réduction des émissions absolues de gaz à effet de serre vérifiés et approuvés par l'initiative Science Based Targets (SBTi). Ces objectifs incluent la réduction des émissions absolues de gaz à effet de serre de Scope 1 et 2 de 38 % et des émissions absolues de Scope 3 de 20 % d'ici 2034, tous deux par rapport à l'année de référence 2019.

En 2021, nous avons atteint avec succès notre objectif d'intensité carbone intermédiaire un an plus tôt que prévu, en réalisant une réduction de 16 %. Parmi les actions clés qui ont contribué à ce résultat, citons les opérations de

l'usine de Moss, en Norvège, utilisant le four électrique récemment installé ; les deux usines danoises converties au biogaz neutre sur le plan climatique ; et le démarrage de notre toute nouvelle usine de production aux États-Unis fonctionnant au gaz naturel au lieu du charbon. De plus, nous avons testé un système de gestion de l'énergie dans nos usines allemandes, qui a montré son utilité pour soutenir les analyses énergétiques avancées, la surveillance, l'analyse comparative et le contrôle des pics dans le but de réduire la consommation d'énergie.

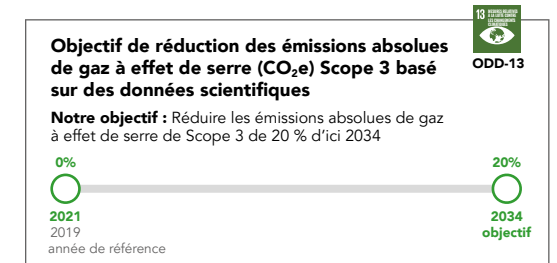
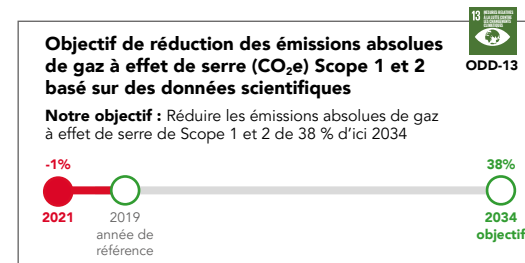
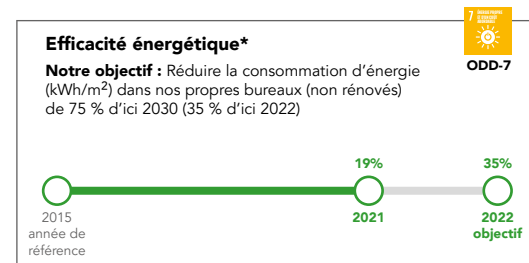
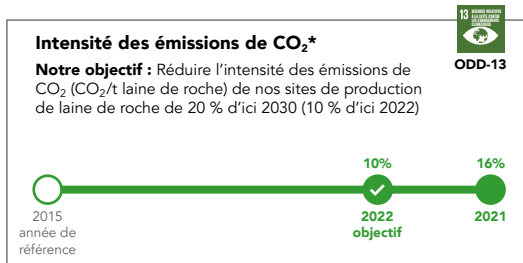
En raison de l'augmentation des volumes de production en 2021, les émissions absolues de Scope 1 et 2 et, par conséquent, les progrès vers notre objectif basé sur des données scientifiques de Scope 1 et 2 ont légèrement reculé par rapport à l'année de référence de 2019. Toutefois, nous avons également pris des mesures significatives pour décarboner plusieurs de nos usines, dont l'impact se ressentira dans les années à venir (voir page 17).

Nous nous engageons également à améliorer l'efficacité énergétique de nos propres bureaux. En 2021, nous avons réduit la consommation d'énergie (kWh/m<sup>2</sup>) de 19 % par rapport à 2015 grâce à la rénovation de cinq immeubles de bureaux. Nous sommes actuellement en train de rénover un certain nombre de bâtiments devant être terminés en 2022.



Annnonce de la nouvelle ligne de production électrique à faible émission de carbone ROCKWOOL à Vyborg, en Russie. (de gauche à droite) Jens Birgersson, PDG, Groupe ROCKWOOL, Alexander Drozdenko, gouverneur de la région de Leningrad et Carsten Søndergård, ambassadeur du Royaume de Danemark en Russie

## Progrès par rapport à nos objectifs de développement durable



\*Dans le cadre de la disposition d'assurance modérée.

Les champs d'application Scope 1, 2 et 3 sont définis conformément au protocole sur les gaz à effet de serre.

Scope 1 inclut toutes les émissions directes provenant de sources détenues ou contrôlées par l'entreprise.

Scope 2 comprend les émissions indirectes provenant de la consommation d'électricité, de chaleur ou de vapeur achetée.

Scope 3 inclut d'autres émissions indirectes provenant des activités d'une organisation qui résultent de sources qu'elle ne possède pas ou ne contrôle pas.

## Performance opérationnelle : gestion environnementale

La gestion environnementale du Groupe ROCKWOOL est guidée par notre politique et notre manuel de sécurité, santé et environnement (SHE), qui s'appuient sur les normes ISO 14001 et 45001 et dont l'objectif global est de réduire au maximum les impacts environnementaux de notre production. En 2021, nous avons mis à jour notre manuel pour le reporting environnemental et préparé un nouveau manuel pour les rapports sur la sécurité afin de mieux guider nos unités commerciales mondiales à travers les processus et les procédures de collecte des données ESG (facteurs environnementaux, sociaux et de gouvernance) et de souligner l'importance de la qualité et de la crédibilité des données.

Nos sites de production sont soumis à des réglementations strictes en matière de qualité de l'air qui visent à protéger les groupes de population sensibles, la faune et la flore sauvages

et l'environnement local. En plus de respecter les législations locales, nationales et internationales, nous avons défini des exigences internes minimales obligatoires pour un certain nombre de domaines environnementaux. Lorsque nos propres exigences dépassent les exigences légales, nos exigences prévalent. En 2021, les émissions atmosphériques par rapport aux années précédentes se situaient dans les limites d'incertitude de mesure décrites dans les principes comptables, page 37.

Des évaluations de la sécurité, de la santé et des risques environnementaux sont réalisées dans chacune de nos usines. Leurs performances sont auditées et tout cas de non-conformité ou de manquement est traité. Les audits sont basés sur les normes ISO 14001 et 45001 et intègrent également nos propres normes et politiques ainsi que les exigences légales locales. En 2021, 84 % de nos sites de production de laine de roche avaient au moins une certification externe en matière de gestion de la sécurité, de la santé, de l'environnement ou de l'énergie et plusieurs sites ont été certifiés dans tous les domaines.



Récupération des eaux pluviales dans l'usine d'Øster Doense, au Danemark

## La gestion de l'eau

Notre stratégie de gestion de l'eau vise principalement à réduire la consommation d'eau douce et à garantir l'absence de rejet d'eaux usées dans l'environnement. C'est pourquoi nous concevons nos processus de production pour éviter les rejets d'eaux usées dans l'environnement. Sur la plupart de nos sites, nous recyclons l'eau de production dans un système en circuit fermé, la majeure partie de l'eau s'évaporant dans le cadre du processus. Par conséquent, les effluents liquides ne constituent donc pas un enjeu important pour nous.

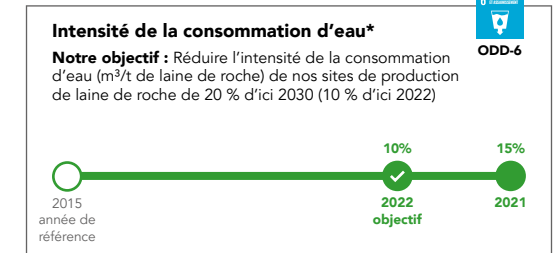
En 2016, nous nous sommes fixés un objectif de développement durable visant à réduire l'intensité de la consommation d'eau de nos sites de production de laine de roche de 20 % d'ici 2030, avec un objectif intermédiaire de 10 % d'ici 2022. En 2020, nous avons atteint notre objectif intermédiaire et, en 2021, nous avons largement progressé vers notre objectif pour 2030 en réduisant de 15 % notre consommation d'eau. En raison de l'augmentation des volumes de production, notre consommation d'eau absolue s'est accrue.

Tout au long de l'année 2021, nous avons réalisé plusieurs améliorations et investissements dans l'optimisation de l'utilisation de l'eau dans nos usines. Par exemple, dans notre usine de Cigacice, en Pologne, nous avons investi dans la récupération de l'eau de pluie, ce qui a permis de réduire considérablement la consommation d'eau douce. En 2021, les eaux pluviales représentaient 7 % de la consommation totale d'eau dans l'ensemble du Groupe.

Depuis 2000, l'usine danoise de Vamdrup récupère l'eau de pluie dans de grands bassins. Grâce aux investissements continus dans la capacité de stockage, les bassins peuvent désormais stocker 2 000 m<sup>3</sup>, couvrant 40 % de la consommation d'eau du processus de production de l'usine. Au total, les deux usines danoises (Vamdrup et Øster Doense) ont recyclé plus de 50 000 m<sup>3</sup> d'eau de pluie en 2021.

Dans notre usine française de Saint-Éloy-les-Mines, nous avons mis en place un système pour un contrôle plus étroit et une réaction rapide face aux fuites d'eau, ainsi que l'installation d'un équipement plus économe en eau.

## Progrès par rapport à nos objectifs de développement durable



\*Dans le cadre de la disposition d'assurance modérée.



## Performance opérationnelle : déchets et recyclage

### Service de récupération des matériaux

Le Groupe ROCKWOOL s'est fixé pour objectif d'offrir des services de recyclage complets de ses produits dans 30 pays d'ici 2030. Depuis que nous avons pris cet engagement en 2016, nous avons travaillé sur de multiples marchés afin de développer les capacités et les compétences requises pour mettre en œuvre des systèmes de collecte efficaces.

En 2021, nous avons mis en place le service de récupération des matériaux Rockcycle® en Croatie, en Russie et en Espagne, ce qui porte à 17 le nombre total de pays bénéficiant de ce service. Et nous avons ainsi atteint notre objectif intermédiaire de 15 pays d'ici 2022 un an plus tôt. Nous sommes très fiers de voir l'adoption du service de récupération également en dehors de l'UE sur des marchés tels que la Russie, qui peut avoir un potentiel de récupération et de recyclage d'importants volumes de laine de roche usagée.



Collecte de chutes de laine de roche, dans le cadre des services de récupération Rockcycle®, Croatie

En outre, dans le but d'augmenter les volumes de laine de roche recyclée et de fournir à nos clients la meilleure expérience utilisateur, nous avons mené en 2021 un projet interne visant à rationaliser et à professionnaliser les processus logistiques inversés et à améliorer l'offre de services de récupération des matériaux Rockcycle®. En 2021, le volume de matériaux récupérés qui ont été recyclés a augmenté de 23 % par rapport à l'année précédente.

### Déchets issus de la production mis en décharge

En 2021, nous avons organisé des sessions de partage des meilleures pratiques à l'échelle du groupe sur la manière de réduire et de traiter les déchets de notre production. Les usines ont partagé leur expérience sur l'étude de solutions pour réduire les déchets et la mise en œuvre de méthodes plus durables de traitement des déchets.

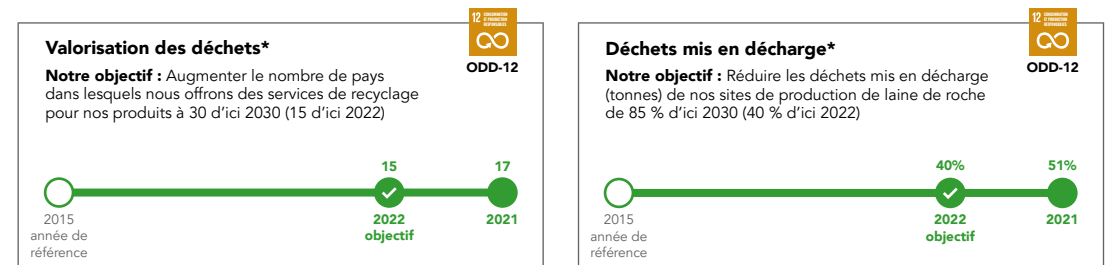
Par exemple, dans notre usine britannique près de Bridgend, les cendres volantes sont désormais traitées et utilisées comme aide à la stabilisation dans les décharges pour empêcher la lixiviation de métaux lourds.

En 2021, nous avons réduit de 51 % les déchets mis en décharge, ce qui est légèrement supérieur au niveau de 2020.



Usine ROCKWOOL près de Bridgend, Pays de Galles du sud, Royaume-Uni

## Progrès par rapport à nos objectifs de développement durable



\*Dans le cadre de la disposition d'assurance modérée.

## Performance opérationnelle : sécurité et questions sociales

Nous traitons nos employés de manière équitable, en garantissant un environnement de travail sûr et sain, et nous visons à maintenir des relations solides avec nos clients, nos fournisseurs et les communautés dans lesquelles nous opérons.

La manière dont nous agissons vis-à-vis des employés, des partenaires, des clients et des communautés dans lesquelles nous sommes implantés façonne notre réputation en tant qu'entreprise parmi ces groupes et influence les opportunités que nous aurons de nous développer au sein de ces groupes à l'avenir.

### Ce que cela signifie d'être un employé ROCKWOOL – Plus forts ensemble

« Plus forts ensemble » est à la fois une promesse et une attente. Cet engagement combine ce qui est précieux pour les employés avec ce que le Groupe ROCKWOOL offre et attend en tant qu'employeur : une culture de personnes compétentes et passionnées et un environnement de travail collaboratif ; une entreprise solide et fiable avec une histoire et un héritage forts ; et une opportunité de développer des produits innovants qui ont un impact positif sur la société et le monde.

Le Groupe ROCKWOOL applique une méthode harmonisée et cohérente d'intégration des nouveaux employés au sein du Groupe afin de garantir que tous les nouveaux employés bénéficient de la même expérience depuis le recrutement jusqu'à leurs débuts à leur nouveau poste. Cela garantit également une compréhension cohérente et améliorée de l'entreprise, de la culture et de l'histoire, et de la manière dont elles contribueront aux objectifs de l'organisation.

### Impliquer les employés

Nous nous efforçons en permanence d'augmenter le niveau d'engagement de nos employés. Nous menons une enquête annuelle sur l'engagement couvrant un large éventail de sujets, y compris : la satisfaction et la motivation, la loyauté, le responsable immédiat, la direction générale, la coopération, les conditions de travail, le contenu du poste, la rémunération, l'apprentissage et le développement et la sécurité. L'engagement en 2021

s'élevait à 81 %, un taux de réponse similaire au taux de réponse record de 2020. Des réunions de suivi sont organisées dans toute l'organisation avec les employés pour tirer des enseignements des résultats et rechercher des moyens de s'améliorer en permanence.

### Développer nos collaborateurs

Nous reconnaissons que l'engagement et la motivation de nos collaborateurs sont essentiels à la croissance et au succès futurs. L'atteinte de ce résultat passe en partie par le développement des compétences des dirigeants pour soutenir les succès des employés.

Le Groupe ROCKWOOL soutient le développement de ses dirigeants pour : améliorer les performances financières, guider l'exécution de la stratégie et l'excellence opérationnelle et gérer le changement. Les Programmes mondiaux de développement du leadership du Groupe ROCKWOOL régissent les comportements décrits comme la méthode ROCKWOOL.

Dans le cadre du premier niveau de notre programme de leadership ROCKWOOL à trois niveaux, « Gérer le personnel ROCKWOOL », nous avons formé 34 % de nos responsables et chefs de projet depuis début 2020.

### Diversité

Notre ambition est d'atteindre une plus grande diversité au sein de la main-d'œuvre, y compris en ce qui concerne le sexe, l'âge et l'origine ethnique, ainsi que l'éducation, l'expérience et la personnalité.

En 2021, le ratio global hommes/femmes dans l'entreprise est resté stable avec une répartition de 18/82. Parmi les cadres intermédiaires, le taux de femmes est plus élevé et reste stable dans le temps. En 2018, la direction du groupe a fixé un objectif de 25 à 35 % de femmes à des postes de direction et de cadres intermédiaires. En 2021, 28 % de tous les dirigeants occupant des postes de cadres intermédiaires étaient des femmes, dont 41 % de nouvelles recrues. En 2021, il y avait une femme au sein de la Direction du Groupe. En 2020, nous nous sommes fixés un nouvel objectif de 33 % de représentation féminine parmi les membres de notre Conseil d'administration élus par les actionnaires d'ici 2024. En 2021, le niveau est resté à 17 %, car aucune femme supplémentaire n'a été élue au Conseil lors de l'Assemblée générale annuelle.

À titre d'illustration, 71 nationalités différentes sont représentées dans l'ensemble du groupe, dont 31 dans notre siège social à Hedehusene, au Danemark. En outre, trois nationalités sont représentées au sein du Conseil d'administration et cinq à la Direction du Groupe. Nos employés possèdent également une grande variété de compétences et de formations et ont entre 19 et 77 ans, dont la majorité entre 41 et 50 ans. Notre objectif est de continuer à garantir cette diversité parmi les candidats grâce à des processus de recrutement et de promotion clairs.

### Des lieux de travail sûrs et sains

Le Groupe ROCKWOOL emploie environ 12 000 personnes. En tant qu'entreprise industrielle, nous sommes pleinement conscients que nos employés sont confrontés à des risques potentiels en matière de sécurité. Nous prenons ces risques au sérieux et étudions en permanence des moyens de créer des lieux de travail et des conditions sûrs et sains pour tous nos employés et sous-traitants.

Notre approche en matière de santé et de sécurité est guidée par notre politique relative à la sécurité, la santé et l'environnement, applicable à tous les employés et sous-traitants. Chaque année, nous effectuons également des évaluations des risques pertinentes et dispensons régulièrement des formations en matière de santé et de sécurité aux employés.

En 2016, nous avons fixé un objectif annuel de zéro décès et une amélioration annuelle d'au moins 10 % du taux d'accident avec arrêt de travail. Nous n'avons connu aucun décès en 2021, mais notre taux d'accident avec arrêt de travail a augmenté de 20 %. Cette hausse est due en partie à notre réduction de l'étendue des activités de sécurité normales telles que les audits, les formations et les réunions qui auraient dû avoir lieu en face à face en l'absence de restrictions liées à la COVID.

Nous prenons cette hausse très au sérieux et avons lancé un certain nombre de mesures pour inverser cette tendance. Nous avons notamment lancé des audits de sécurité supplémentaires dans les usines où les taux d'accident avec arrêt de travail sont les plus élevés, et mis l'accent sur le partage des meilleures pratiques au sein du Groupe.

Les progrès sont suivis de très près par la direction générale.

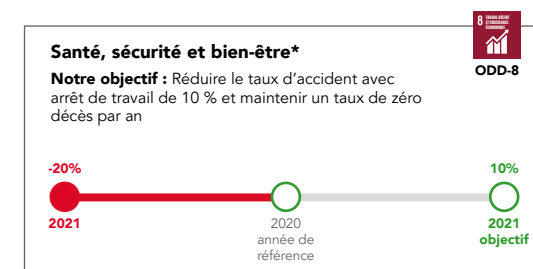
## Reporting sur la composition hommes-femmes du management cf. section 99b de la loi danoise sur les comptes annuels

Cette section aborde les objectifs et les rapports sur la représentation des genres au sein du Conseil d'administration et fournit des informations supplémentaires sur la politique en matière de représentation des genres aux niveaux des cadres et des cadres intermédiaires.

## Reporting sur les politiques de diversité cf. section 107d de la loi danoise sur les comptes annuels

Cette section couvre les politiques de diversité ciblant la composition du management.

## Progrès par rapport à nos objectifs de développement durable



\*Dans le cadre de la disposition d'assurance modérée.



## Performance opérationnelle : gouvernance d'entreprise

### Éthique des affaires

Notre Code de Conduite est l'instrument le plus important du Groupe ROCKWOOL pour communiquer et fournir des conseils sur la façon dont le Groupe mène ses activités. Le Code de Conduite comprend les politiques du Groupe concernant la lutte contre la corruption, les cadeaux et les invitations, les conflits d'intérêts, le droit de la concurrence, la confidentialité des données, les droits de l'homme et les droits du travail, la santé et la sécurité, et l'environnement.

En 2021, environ 4 500 employés sélectionnés ont suivi notre formation en ligne sur le Code de Conduite. Au cours de l'année, nous avons mis l'accent sur une formation en face à face sur le droit de la concurrence et l'éthique des affaires destinée à un petit groupe d'employés qui ne sont pas connectés à la plateforme d'apprentissage du Groupe. Le personnel de toutes les sociétés du Groupe a ainsi reçu la formation nécessaire en matière de droit de la concurrence et de Code de Conduite. Nous poursuivons notre travail afin d'intégrer notre plateforme d'e-learning dans toutes les entités du Groupe.

### Lutte contre la corruption

Le Groupe ROCKWOOL applique une tolérance zéro à l'égard de tout type de fraude, corruption, pots-de-vin et paiements de facilitation. La politique anti-corruption s'applique également aux fournisseurs, agents et autres tierces parties. Nous avons mis à jour l'évaluation des risques de fraude, de corruption et de subornation en 2020. En 2021, nous avons continué à promouvoir l'éthique des affaires, y compris les efforts visant à anticiper les problèmes liés à l'intégrité sur la base des enseignements de l'évaluation des risques 2020.

Ces efforts comprenaient, par exemple, la formation au Code de Conduite et à la lutte contre la corruption sur notre nouveau site de fabrication en Roumanie ; la mise à jour des processus de sélection des candidats ; et la mise à jour de notre politique et de notre manuel de dons concernant

les dons politiques à des individus, des syndicats, des parties ou des candidats (ce qui est exclu). En 2022, nous mettrons en place des contrôles automatisés renforcés pour surveiller les transactions de vente afin de réduire le risque de corruption.

### Système d'alerte

En 2021, 25 cas potentiels ont été signalés via la plateforme d'alerte, dont 16 qualifiés en vertu de la politique d'alerte et traités conformément à la procédure établie, et également évalués par le Comité d'intégrité. Les 16 cas comprenaient quatre cas de corruption, trois cas de présomption de fraude, trois cas de discrimination et deux cas liés à la santé et à la sécurité. Les quatre autres cas concernaient des domaines divers.

Des enquêtes ont été menées sur la plupart des cas et cinq personnes ont été licenciées. D'autres cas ont entraîné des changements de politique et de procédure interne.

Parmi les neuf cas qui n'étaient pas considérés comme des cas d'alerte, quatre étaient liés à des questions de ressources humaines. Les autres cas concernaient la santé et la sécurité, une plainte d'un fournisseur, les marques commerciales et les conditions de travail. Ces cas ont été traités en dehors du système d'alerte par les départements concernés.

### Respect des droits de l'homme

Notre approche des droits de l'homme est guidée par l'Engagement du Groupe en matière de droits de l'homme. Nous nous engageons à respecter les droits de l'homme, la durabilité et les questions sociales, comme l'expose la Déclaration universelle des droits de l'homme des Nations Unies et les quatre piliers du Pacte mondial des Nations Unies : les droits de l'homme, les droits du travail, l'environnement et la lutte contre la corruption.

En 2021, nous avons lancé un projet d'évaluation et de cartographie de nos processus de gouvernance de diligence raisonnable en vue de les renforcer. Ces travaux se poursuivront en 2022.

Par exemple, sur la base de notre travail d'évaluation des risques de durabilité de la chaîne d'approvisionnement liés au Pacte mondial des Nations Unies, nous développons un modèle de gouvernance, ainsi qu'un outil d'atténuation des risques. Ces derniers viendront compléter les outils de diligence raisonnable des fournisseurs existants pour les fournisseurs actuels et les nouveaux fournisseurs du Groupe ROCKWOOL.

### Responsabilité fiscale

Le Groupe ROCKWOOL estime que le paiement de notre juste part d'impôts est une partie importante de la citoyenneté d'entreprise responsable. Nous nous engageons à garantir la conformité en payant le montant d'impôts adéquat au bon moment dans les pays où le Groupe ROCKWOOL est assujéti à l'impôt.

La politique fiscale du Groupe ROCKWOOL définit nos politiques générales d'orientation en matière de gouvernance et de contrôles fiscaux. Les questions et risques fiscaux ainsi que notre politique fiscale sont régis par le Conseil d'administration et discutés régulièrement avec le Comité d'audit. Les questions fiscales sont gérées et contrôlées opérationnellement par le Directeur financier et le département fiscal du Groupe, en étroite collaboration avec les responsables financiers des unités commerciales mondiales du Groupe ROCKWOOL.

Dans toutes les questions fiscales, nous appliquons les mêmes valeurs et la même intégrité que dans notre Code de Conduite en nous assurant que notre objectif principal est le fonctionnement normal du Groupe. Nous n'adoptons que des positions fiscales qui peuvent être défendues en pleine divulgation. Notre prise de décision est motivée par des considérations commerciales et non par la volonté de s'engager dans une planification fiscale agressive. Nous nous engageons à être un contribuable responsable avec une structure d'entreprise claire et transparente sans entités artificielles.

Le Groupe ROCKWOOL n'a pas de présence légale dans l'un des pays figurant sur la liste noire des juridictions non coopératives de l'UE et nous surveillons activement

la liste des juridictions non coopératives de l'UE et de l'OCDE.

Le Groupe ROCKWOOL s'engage à être aussi transparent que possible sur les questions fiscales et nous cherchons à développer des relations ouvertes et coopératives avec les autorités fiscales.

Nous entretenons également un dialogue ouvert sur les questions fiscales par le biais d'associations sectorielles et d'autres organismes externes. Nous suivons et soutenons l'évolution de la fiscalité internationale au niveau de l'UE et de l'OCDE.

Nous reconnaissons que les impôts sont la principale source de revenus pour les gouvernements du monde entier et constituent donc un levier clé pour atteindre les ODD des Nations Unies.

Les principaux axes de notre gestion fiscale en 2021 :

- La mise en œuvre des processus de conformité de la gestion fiscale indirecte dans la plupart des pays clés conformément à notre cadre de contrôle fiscal. Une fois cette étape achevée, la mise en place du cadre de contrôle fiscal impliquera une vue d'ensemble des risques de conformité importants, des contrôles standardisés, des processus et des instructions pour le personnel afin de garantir la conformité, l'actualité et l'efficacité de notre travail de conformité.
- Transition de la gestion des déclarations de conformité en matière d'impôt sur les sociétés vers un modèle de co-externalisation de consultance externe dans une majorité de pays clés. À court terme, cela permet une augmentation de la qualité, de la rapidité et de l'efficacité ; et à long terme, une fois entièrement mis en œuvre, cela permettra d'avoir un aperçu contemporain du statut de conformité au sein de notre cadre de contrôle fiscal.

## Mesures d'impact des produits

Nous suivons de multiples mesures ou indicateurs qui quantifient la façon dont les produits ROCKWOOL sont utiles à la société et, plus particulièrement, font progresser les ODD des Nations Unies.

Trucost  
ESG Analysis  
S&P Global

**100 %**  
des produits ROCKWOOL  
sont classés comme positifs  
pour les ODD en 2020 par  
Trucost, qui fait partie  
de S&P Global.

## Performance des ODD : indicateurs d'impact des produits et autres impacts indirects

Indicateur	Unité	2021	2020	2019	Note	ODD
Émissions de carbone évitées pendant la durée de vie de l'isolation des bâtiments vendue	Mt CO <sub>2</sub>	210	186	201	1	13
Émissions de carbone évitées pendant la durée de vie de l'isolation industrielle vendue	Mt CO <sub>2</sub>	1 026	796	1 000	1	13
Économies d'énergie pendant la durée de vie de l'isolation des bâtiments vendue	TWh	987	874	888	1	7
Économies d'énergie pendant la durée de vie de l'isolation technique vendue	TWh	4 571	3 572	4 554	1	7
Émissions de particules dans l'air évitées pendant la durée de vie de l'isolation des bâtiments vendue	kt	70	62	79	2	3
Émissions de SO <sub>2</sub> dans l'air évitées pendant la durée de vie de l'isolation des bâtiments vendue	kt	253	224	246	2	3
Émissions de NOx dans l'air évitées pendant la durée de vie de l'isolation des bâtiments vendue	kt	297	264	295	2	3
Économies d'eau grâce aux produits de culture de précision vendus	Milliers de m <sup>3</sup>	111	109	101	3	6
Engrais économisés grâce aux produits de culture de précision vendus	kt	19	18	17	3	2
Réduction de l'utilisation des sols grâce aux produits de culture de précision vendus	ha	32 485	31 910	29 639	3	2
Gain de rendement des légumes grâce aux produits de culture de précision vendus	kt	2 293	2 253	2 092	3	2
Laine de roche collectée et recyclée par le biais des services de recyclage ROCKWOOL	kt	64	52	41	4	12
Amélioration significative des environnements d'apprentissage grâce aux solutions acoustiques vendues	Nombre d'élèves	1 733 427	1 540 389	1 692 367	5	3
Amélioration significative des environnements d'apprentissage grâce aux solutions acoustiques vendues	Nombre d'enseignants	84 403	74 789	81 985	5	3
Emplois créés par les activités mondiales du Groupe ROCKWOOL (directs et indirects incluant les fournisseurs)	ETP	38 000	35 000	40 000	6	8
Valeur économique créée grâce aux activités mondiales du Groupe ROCKWOOL (directe et indirecte)	MEUR	3 088	2 602	2 757	6	8
Valeur économique de l'énergie économisée par les produits d'isolation ROCKWOOL	MEUR	68 470	55 000	77 000	6	8

<sup>1</sup> Les économies d'énergie et d'émissions de carbone pendant la durée de vie de nos produits d'isolation des bâtiments et d'isolation technique vendus sont calculées selon la méthodologie développée par Guidehouse qui valide également les résultats annuels.

Voir <https://www.rockwool.com/group/carbon-impact/#methodology>

<sup>2</sup> Émissions atmosphériques annuelles évitées par la production d'énergie de chauffage grâce à notre isolation des bâtiments vendue, calculées à l'aide de la méthodologie développée par Guidehouse, qui valide également les résultats annuels.

Voir <https://www.rockwool.com/group/carbon-impact/#methodology>

<sup>3</sup> Comparaison quantitative entre les systèmes de culture dans la terre et les systèmes en laine de roche à l'aide de la méthodologie développée par l'université et la recherche de Wageningen.

Voir <https://www.rockwool.com/group/sustainable-growing/#methodology>

<sup>4</sup> Isolation des bâtiments en laine de roche reçue dans nos usines pour recyclage et poids à sec estimé du substrat de croissance en laine de roche recyclé. Une nouvelle méthodologie a été développée par une tierce partie en 2021 pour calculer plus précisément les volumes de substrats de croissance en laine de roche récupérés. Cette méthodologie a également été appliquée pour 2019 et 2020.

<sup>5</sup> L'impact sur les conditions d'apprentissage des produits acoustiques vendus est calculé à l'aide d'une méthodologie développée par Rambøll qui valide également le résultat annuel. En 2021, une partie de la recherche étayant la méthodologie a été mise à jour par Rambøll et appliquée pour 2019 et 2020. Voir <https://www.rockwool.com/group/acoustic-impact>

<sup>6</sup> La contribution à l'emploi et à la croissance des activités mondiales du Groupe ROCKWOOL est calculée selon une méthodologie développée par Copenhagen Economics.

Voir <https://www.rockwool.com/group/socioeconomic-impact>



## Mesures de performance opérationnelle

Nous suivons plusieurs mesures ou indicateurs qui quantifient notre empreinte opérationnelle.

### Climat et énergie

Catégorie	Indicateur	Référence GRI	Unité	2021	2020	2019	Note
<b>Émissions de gaz à effet de serre</b>	Émissions de gaz à effet de serre (GES) totales directes et indirectes	305-1, 305-2	Mt CO <sub>2</sub> e	<b>2,07</b>	1,85	2,05	1, 2
	Réduction totale des GES directs et indirects (Scope 1+2) (SBT)	305-1, 305-2	Index	<b>101</b>	90		1, 2, 4
	Émissions de CO <sub>2</sub> totales directes et indirectes	305-2	Mt CO <sub>2</sub>	<b>1,72</b>	1,56	1,74	1, 2
	CO <sub>2</sub> directes (Scope 1)	305-1	Mt CO <sub>2</sub>	<b>1,50</b>	1,35	1,41	1, 2
	CO <sub>2</sub> indirectes (Scope 2), émissions basées sur le marché	305-2	Mt CO <sub>2</sub>	<b>0,22</b>	0,21	0,33	1, 2
	CO <sub>2</sub> indirectes (Scope 2), émissions basées sur la localisation	305-2	Mt CO <sub>2</sub>	<b>0,41</b>	0,30	0,34	1, 2
	Intensité des émissions de CO <sub>2</sub> directe (Scope 1) par tonne de laine de roche	305-4	Index	<b>91</b>	97	96	1, 2
	Intensité des émissions de CO <sub>2</sub> indirecte (Scope 2) par tonne de laine de roche	305-4	Index	<b>57</b>	64	93	1, 2
	Intensité de CO <sub>2</sub> directe et indirecte (Scope 1+2) par tonne de laine de roche	305-4	Index	<b>84</b>	91	96	1, 2, 3
	Émissions de GES indirectes totales (Scope 3)	305-3	Mt CO <sub>2</sub> e	<b>1,04</b>	0,92	1,04	1, 2
Réduction totale des GES indirects (Scope 3) (SBT)	305-3	Index	<b>100</b>	89		1, 2, 4, 5	
<b>Énergie</b>	Consommation d'énergie	302-1	GWh	<b>5 687</b>	4 835	5 064	1, 2
	Énergie par tonne de laine de roche	302-3	Index	<b>99</b>	100	99	1, 2
	Efficacité énergétique dans nos propres bâtiments	s.o.	Index	<b>81</b>	95	94	3

<sup>1</sup> Une usine en Chine acquise en 2018 est ajoutée aux valeurs de 2021. Non inclus dans les années précédentes.

<sup>2</sup> La nouvelle usine aux États-Unis a été mise en service en juin.

<sup>3</sup> Année de référence 2015.

<sup>4</sup> Année de référence 2019.

<sup>5</sup> Mise à jour l'année de référence 2019 pour inclure les émissions d'électricité en amont qui sont appliquées pour 2020 et 2021.

## Gestion environnementale

Catégorie	Indicateur	Référence GRI	Unité	2021	2020	2019	Note
<b>Lois et réglementations environnementales – non-conformité</b>	Usines certifiées ISO 14001 et/ou ISO 45001 et/ou ISO 50001	s.o.	Nombre	<b>27</b>	24	23	3, 5
	Part des usines certifiées ISO 14001 et/ou ISO 45001 et/ou ISO 50001	s.o.	%	<b>84</b>	77	79	3
	Audits pour l'environnement, la santé et la sécurité	s.o.	Nombre	<b>181</b>	183	201	3
	Amendes – valeur monétaire	307-1	KEUR	<b>1</b>	20	8	3
	Sanctions non monétaires	s.o.	Nombre	<b>8</b>	4	5	3
<b>Émissions atmosphériques</b>	Intensité des émissions NOx	305-7	Index	<b>126</b>	115	103	3, 4
	Intensité des émissions SO <sub>2</sub>	305-7	Index	<b>65</b>	86	66	3, 4
	Intensité des émissions de CO	305-7	Index	<b>2</b>	3	4	3, 4
	Intensité des émissions de l'ammoniac	305-7	Index	<b>88</b>	90	90	3, 4
	Intensité des émissions de phénol	305-7	Index	<b>81</b>	80	81	3, 4
	Intensité des émissions de formaldéhyde	305-7	Index	<b>93</b>	106	90	3, 4
	Intensité des émissions des particules (PM <sub>10</sub> )	305-7	Index	<b>116</b>	112	110	3, 4
<b>Consommation d'eau</b>	Consommation d'eau totale	303-5	Mm <sup>3</sup>	<b>3,69</b>	3,23	3,49	1, 2
	Intensité de la consommation d'eau (m <sup>3</sup> /t laine de roche)	303-5	Index	<b>85</b>	90	93	1, 2, 6
	Consommation d'eau hors eaux pluviales	303-5	Mm <sup>3</sup>	<b>3,44</b>	3,05	3,33	1, 2
	Consommation d'eau totale de toutes les zones soumises à un stress hydrique	303-5	Mm <sup>3</sup>	<b>0,25</b>	0,22	0,23	1, 2
<b>Prélèvement d'eau</b>	Propre prélèvement des nappes phréatiques	303-3	Mm <sup>3</sup>	<b>1,04</b>	0,99	1,04	1, 2
	Eau municipale, entre autres services publics	303-3	Mm <sup>3</sup>	<b>2,13</b>	1,77	1,97	1, 2
	Propre prélèvement des eaux de pluie	303-3	Mm <sup>3</sup>	<b>0,25</b>	0,18	0,16	1, 2
	Propre prélèvement des eaux de surface	303-3	Mm <sup>3</sup>	<b>0,26</b>	0,29	0,31	1, 2

<sup>1</sup> Une usine en Chine acquise en 2018 est ajoutée aux valeurs de 2021. Non inclus dans les années précédentes.

<sup>2</sup> La nouvelle usine aux États-Unis a été mise en service en juin.

<sup>3</sup> L'usine en Chine acquise en 2018 est ajoutée aux données de 2020.

<sup>4</sup> La nouvelle usine aux États-Unis a démarré ses activités en juin et n'est pas incluse.

<sup>5</sup> 1 nouvelle usine ajoutée en Chine et 2 nouvelles certifications.

<sup>6</sup> Année de référence 2015.

## Déchets et recyclage

Catégorie	Indicateur	Référence GRI	Unité	2021	2020	2019	Note
Déchets	Total des déchets générés	306-2	kt	<b>172</b>	172	209	2, 3
	Total des déchets dangereux générés	306-2	kt	<b>21</b>	13	21	2, 3
	Déchets mis en décharge	306-2	kt	<b>45</b>	46	78	1, 2
	Déchets provenant des usines mis en décharge	306-2	Index	<b>49</b>	50	84	1, 2, 4
	Déchets pour recyclage externe	306-2	kt	<b>109</b>	85	104	2, 3
	Déchets pour récupération externe (énergie)	306-2	kt	<b>1</b>	1	3	2, 3
	Autres éliminations externes des déchets	s.o.	kt	<b>16</b>	41	24	2, 3

<sup>1</sup> Une usine en Chine acquise en 2018 est ajoutée aux valeurs de 2021. Non inclus dans les années précédentes.

<sup>2</sup> La nouvelle usine aux États-Unis a été mise en service en juin.

<sup>3</sup> L'usine en Chine acquise en 2018 est ajoutée aux données de 2020.

<sup>4</sup> Année de référence 2015.

Catégorie	Indicateur	Référence GRI	Unité	2021	2020	2019	Note
Recyclage	Recyclage des déchets d'autres industries	s.o.	kt	<b>657</b>	574	627	2, 3
	% moyenne de teneur recyclée	301-2	%	<b>24</b>	25	26	2, 3
	Laine de roche post-consommation valorisée et recyclée	306-2	kt	<b>64</b>	52	41	2, 3
	Nombre de pays avec des programmes complets de valorisation des déchets d'isolation	s.o.	Pays	<b>17</b>	14	11	4

<sup>2</sup> La nouvelle usine aux États-Unis a été mise en service en juin.

<sup>3</sup> L'usine en Chine acquise en 2018 est ajoutée aux données de 2020.

<sup>4</sup> Année de référence 2015.

## Sécurité et questions sociales

Catégorie	Indicateur	Référence GRI	Unité	2021	2020	2019
Diversité sur le lieu de travail	Pourcentage de femmes à des postes de direction et de cadres intermédiaires	s.o.	%	<b>28</b>	27	27
	Proportion de femmes dans les nouvelles recrues à des postes de cadres intermédiaires	s.o.	%	<b>41</b>	44	29

Catégorie	Indicateur	Référence GRI	Unité	2021	2020	2019	Note
Sécurité sur le lieu de travail	Décès	403-9	Nombre	-	-	1	
	Taux d'accident avec arrêt de travail – employés et sous-traitants (par million d'heures travaillées)	403-9	Nbre/ millions d'heures	<b>3,6</b>	3,0	2,9	
	Amélioration annuelle du taux d'accident avec arrêt de travail	403-9	%	<b>-20</b>	-3	17	

## Gouvernance d'entreprise

Catégorie	Indicateur	Référence GRI	Unité	2021	2020	2019
Lutte contre la corruption	Incidents confirmés de corruption et mesures prises	205-3	Nombre	<b>4</b>	1	2
Informations sur l'approche de la direction	Valeur monétaire des amendes importantes et nombre total de sanctions non monétaires pour non-respect des lois et réglementations	419-1	KEUR	-	-	-
	Actions en justice pour comportement anticoncurrentiel, pratiques antitrust et monopoles	206-1	KEUR	-	-	-



## Principes comptables

### Période de rapport

Notre rapport couvre la période allant du 1er janvier 2021 au 31 décembre 2021.

Le rapport se concentre sur les sujets que nous considérons comme les plus importants et significatifs pour notre entreprise et notre société, en tenant compte des contributions pertinentes des parties prenantes.

Le rapport fait partie de la revue de direction couvrant les rapports statutaires sur la responsabilité sociale de l'entreprise, comme l'exige la section 99a de la loi danoise sur les états financiers.

Nous nous engageons à communiquer ouvertement pour fournir aux parties prenantes suffisamment d'informations sur les performances du Groupe en matière de développement durable. Les parties prenantes peuvent ainsi se faire leur propre jugement sur la position, les progrès et le rôle du Groupe ROCKWOOL en matière de développement durable dans les communautés où nous opérons. Les données de performance sont liées aux filiales du Groupe ROCKWOOL.

### Commentaires sur la portée et les limites des données environnementales

En 2021, 32 usines de laine de roche sont incluses dans la portée des émissions de CO<sub>2</sub> (Scope 1 et Scope 2), la consommation d'eau, les déchets mis en décharge, les émissions atmosphériques et les matériaux recyclés. Cela inclut l'usine acquise en Chine au quatrième trimestre 2018. La nouvelle usine américaine en Virginie occidentale, qui a démarré ses activités commerciales en juillet 2021, est incluse pour la première fois en 2021. Il n'y a eu aucun désinvestissement en 2021. Les activités liées au réseau et à la fabrication de l'enduit sont exclues, car leur contribution à ces indicateurs environnementaux est jugée insignifiante.

Le champ d'application de l'objectif d'efficacité énergétique couvre les immeubles de bureaux en propriété exclusive dont la performance énergétique est supérieure à 75 kWh/m<sup>2</sup>/an.

### Commentaires sur la portée et les limites des données de sécurité

Tous les sites ROCKWOOL sont inclus, y compris les usines, les bureaux, les sites de construction dans nos propres locaux, laboratoires, entrepôts, etc. En 2021, nous avons réalisé une acquisition : la société japonaise Bansyo Holdings, spécialisée dans la fourniture de protection et d'isolation thermique dans les secteurs industriel et du bâtiment. Les données de sécurité de cette société acquise sont incluses à partir d'août 2021. L'usine américaine de Virginie occidentale est également incluse pour les données de sécurité. Il n'y a eu aucun désinvestissement en 2021.

Tous les employés et les heures de travail des sous-traitants exécutant des tâches pour le Groupe ROCKWOOL sont inclus. Nous distinguons deux types de sous-traitants pour gérer les risques et la sécurité :

- les sous-traitants permanents ayant des missions à long terme pour le compte ou au nom du Groupe ROCKWOOL ; et
- les sous-traitants occasionnels (travaux sur site, maintenance, etc.).

Pour les deux types de risque, une déclaration de méthode doit être mise en place et les précautions de sécurité et la supervision prescrites doivent être mises en œuvre. Les incidents impliquant des sous-traitants permanents et occasionnels sont enregistrés et inclus dans le taux d'accidents avec arrêt de travail. Les visiteurs externes ne sont pas inclus dans le taux d'accidents avec arrêt de travail du groupe, bien que tous les incidents soient enregistrés et examinés.

### Commentaires sur la portée et les limites des données de conformité et de diversité de gestion

En 2021, les indicateurs de données de conformité ont couvert l'ensemble du Groupe, à l'exception de l'indicateur « lois et réglementations en matière d'environnement, de sécurité et de santé », qui s'applique à 32 usines de laine de roche.

### Référence

Tous les objectifs de développement durable liés à l'environnement ont 2015 comme année de référence, à l'exception des objectifs d'émissions absolues de gaz

à effet de serre pour 2034, qui ont 2019 comme année de référence.

Pour l'objectif de sécurité, la référence est l'année de reporting précédente.

### Collecte, calculs et consolidation des données relatives au développement durable

Le calcul et la déclaration des émissions de CO<sub>2</sub> (Scope 1 et 2), de la consommation d'eau et des déchets mis en décharge sont soutenus par le même système que celui utilisé pour la consolidation et la déclaration financières.

La collecte des données, les calculs et la consolidation des résultats pour l'objectif de sécurité sont soutenus par un outil de reporting. Les heures de travail enregistrées pour les employés et les sous-traitants sont basées sur des systèmes locaux.

Les données relatives aux accidents avec arrêt de travail, aux émissions de CO<sub>2</sub> (Scope 1 et 2), à la consommation d'eau et aux déchets mis en décharge sont fournies par les usines. Elles sont ensuite examinées et approuvées par la direction locale. L'exhaustivité et l'exactitude des données sont donc évaluées selon les connaissances de la direction locale.

Les émissions de GES de Scope 3 du Groupe sont collectées dans toutes les catégories applicables et sont calculées annuellement. Cette analyse de l'évaluation du cycle de vie est basée sur la norme EN 15804, utilisant la version 9.2.1.68 du logiciel GaBi Professional et la base de données GaBi. Les données sont utilisées pour calculer les progrès du Groupe dans la réalisation de son objectif d'émissions de GES de Scope 3.

### Contrôle des données

La traçabilité des données a été cartographiée et les risques identifiés en termes d'exhaustivité, d'exactitude et de seuil. Le cas échéant, des contrôles d'atténuation ont été mis en place et achevés. Les modifications apportées aux données historiques ne sont effectuées que si l'impact est supérieur à 1 % des données agrégées du Groupe.

## Définitions des indicateurs environnementaux, de sécurité et de conformité

### Indicateurs de données d'environnement

#### Tonnes de laine de roche produites

Les tonnes de laine de roche produites correspondent à la quantité totale de produits utilisables fabriqués par les usines ROCKWOOL. La valeur totale pour la période considérée est le dénominateur pour le calcul des objectifs en matière de CO<sub>2</sub> et d'intensité de consommation d'eau. Le Groupe ROCKWOOL utilise les tonnes de laine de roche comme mesure de comparaison standard, car elle est considérée comme une mesure appropriée pour l'impact environnemental associé à la production de nos produits. Les tonnes de laine de roche sont calculées sur la base du nombre de produits utilisables fabriqués sur la ligne et acceptés par l'entrepôt. Les tonnes sont calculées sur la base du nombre de produits, de la densité nominale et des dimensions/volumes nominaux des produits fabriqués, corrigés de tout déchet de taille irrégulière non recyclé.

#### Émissions de CO<sub>2</sub> (Scope 1 et 2)

Les champs d'application Scope 1 et 2 sont définis conformément au protocole sur les gaz à effet de serre. Le Scope 1 comprend toutes les émissions directes provenant de combustibles tels que le coke, le charbon et le gaz naturel ainsi que les émissions provenant des matières premières ; le Scope 2 inclut les émissions indirectes provenant de la consommation d'électricité, de chaleur ou de vapeur achetées<sup>1</sup>.

Les émissions de CO<sub>2</sub> de Scope 1 sont calculées sur la base de la consommation, des pouvoirs calorifiques nets, de la teneur en carbone ou des facteurs d'émission déterminés par les relevés, les factures, les résultats d'analyse de laboratoire ou les bases de données nationales en fonction des exigences réglementaires spécifiques du pays.

Toutes les émissions de Scope 1 de nos usines de laine de roche dans l'UE et en Norvège sont couvertes par le système d'échange de quotas d'émission de l'UE. L'usine du Royaume-Uni se trouve dans une situation provisoire qui suit les mêmes principes et les mêmes garanties que le système d'échange de l'UE. Les émissions de CO<sub>2</sub> de l'usine de Toronto, Canada sont vérifiées en externe et soumises au ministère de l'Environnement, de la conservation et des parcs de l'Ontario.

<sup>1</sup> GHG Protocol, Scope 2 Guidance, 2015, [https://ghgprotocol.org/scope\\_2\\_guidance](https://ghgprotocol.org/scope_2_guidance)

Les émissions de CO<sub>2</sub> provenant de l'électricité (Scope 2) sont déclarées comme des émissions basées sur le marché et des émissions basées sur la localisation. Les émissions basées sur le marché s'appuient sur les facteurs d'émission spécifiés dans les certificats d'attributs énergétiques, les contrats, les accords d'achat d'électricité et les émissions des fournisseurs et les mélanges résiduels. Lorsque les facteurs d'émission basés sur le marché ne sont pas disponibles, des facteurs basés sur la localisation sont utilisés. Les émissions basées sur le marché sont utilisées pour les objectifs de CO<sub>2</sub> et de GES du Groupe ROCKWOOL.

Les émissions basées sur la localisation sont calculées à l'aide des facteurs d'émission publiés par l'Agence internationale de l'énergie spécifique au pays d'exploitation.

#### Consommation d'énergie

La consommation d'énergie est calculée comme l'énergie totale consommée par les 32 usines de laine de roche sous forme de combustibles et d'électricité. L'énergie déclarée est basée sur les consommations déterminées par le poids ou les volumes mesurés ou par les factures. L'énergie déclarée peut également être basée sur les valeurs calorifiques nettes issues d'analyses en laboratoire, d'informations provenant des fournisseurs ou de bases de données nationales.

La source des valeurs calorifiques nettes et des facteurs d'émission dépend des exigences réglementaires spécifiques du pays.

#### Émissions de GES des Scopes 1 et 2

Les émissions de GES des Scopes 1 et 2 correspondent à la somme des émissions de CO<sub>2</sub> et autres émissions de GES (N<sub>2</sub>O) en termes absolus pour l'année considérée. Les émissions de N<sub>2</sub>O sont calculées sur la base d'analyses effectuées dans certaines installations de production dans des conditions d'exploitation représentatives. La valeur du potentiel de réchauffement climatique utilisée pour le N<sub>2</sub>O est celle publiée dans le quatrième rapport d'évaluation du GIEC (AR4). Les données sont utilisées pour calculer les progrès du Groupe dans la réalisation de son objectif scientifique d'émissions absolues de GES.

#### Émissions de GES de Scope 3

Le Scope 3 est défini conformément au protocole sur les gaz à effet de serre. Le Scope 3 inclut d'autres émissions indirectes provenant des activités d'une organisation qui résultent de sources qu'elle ne possède pas ou ne contrôle pas<sup>1</sup>.

Les émissions de Scope 3 sont collectées et calculées en tenant compte des émissions absolues de GES en amont et en aval du Groupe au cours de l'année considérée.

#### Émissions atmosphériques : NO<sub>x</sub>, SO<sub>2</sub>, CO, ammoniac, phénol, formaldéhyde et PM<sub>10</sub>

Toutes les émissions atmosphériques autres que les GES sont calculées comme les émissions totales pour chaque composant. Elles sont basées sur des mesures analytiques réalisées conformément aux exigences des autorisations d'usine et aux conditions d'exploitation. Le champ d'application des émissions atmosphériques concerne 32 usines de laine de roche. Les données sur les émissions atmosphériques présentent une certaine incertitude et dépendent des méthodes prescrites au niveau national. Les mesures des émissions peuvent varier considérablement en fonction de la représentativité des échantillons prélevés, des mesures de débit ainsi que de la méthode d'analyse.

#### Consommation et prélèvement d'eau

Le prélèvement d'eau comprend l'eau extraite du sol, des eaux de surface, de l'approvisionnement municipal et de toute autre source externe dans les 32 usines de laine de roche. La collecte des eaux de pluie est exclue de l'objectif de consommation d'eau par tonne de laine de roche. Les données déclarées sont basées sur les relevés de compteur et les factures.

La consommation d'eau totale de toutes les zones soumises à un stress hydrique fait référence à la consommation d'eau dans quatre usines en Malaisie, en Inde et en Russie qui ont été identifiées comme étant situées dans des zones soumises à un stress hydrique élevé ou extrêmement élevé. C'est le résultat d'une évaluation de la pénurie d'eau réalisée par une tierce partie en 2017. L'évaluation de la pénurie d'eau sera effectuée tous les cinq ans.

#### Déchets provenant des usines mis en décharge

Les déchets mis en décharge sont calculés comme la quantité totale de déchets de production envoyés en décharge par les 32 usines de laine de roche. Les données déclarées sont basées sur des tickets de pont-basculé et/ou des documents fournis par des fournisseurs externes sous la forme de rapports ou de factures.

Les déchets envoyés à la décharge par ces sites qui ne proviennent pas du processus de production sont exclus du chiffre déclaré. Les déchets envoyés à d'autres types d'élimination sont calculés comme la quantité totale de déchets envoyés à chaque type d'élimination. Les données déclarées sont basées sur les tickets de pont-basculé et la documentation fournie par les clients/fournisseurs externes.

#### Récupération des matériaux

Un programme de récupération des matériaux est un programme de recyclage de la laine de roche proposé par le Groupe ROCKWOOL ou une entreprise tierce.

Un programme de récupération des matériaux spécifique à un pays est considéré comme éligible lorsqu'il répond à tous les critères suivants :

- Le programme facilite la reprise des produits en laine de roche ROCKWOOL des sites de construction ou de démolition vers une usine ROCKWOOL et/ou un partenaire de l'industrie/des déchets qui s'assure que le matériau est réutilisé/recyclé ;
- Le programme est soit proposé à un segment de marché substantiel, soit proposé à des clients importants sélectionnés dans un pays ;
- Le programme couvre les produits d'isolation, mais doit également couvrir les produits du segment Systèmes, le cas échéant ; et
- Les informations sur l'offre sont accessibles, par exemple, sur le site web ROCKWOOL local, dans les brochures marketing, par le biais d'une promotion directe ou d'une communication connexe, et sont communiquées aux clients concernés.

Les critères sont également inclus dans les directives internes de l'objectif, à la disposition de tous les employés et les unités commerciales ROCKWOOL, dans le cadre du champ d'application de l'objectif. Un pays doit présenter une documentation appropriée sous la forme de contrats, de documentation financière, de correspondance client et de matériel marketing à des fins d'évaluation par la direction du Groupe ROCKWOOL.

#### Contenu recyclé

Le contenu recyclé est calculé conformément aux normes EN 15844:2012 et ISO 14021:1999, mais exclut les déchets internes d'usine. La teneur en matières recyclées du Groupe est calculée comme une moyenne de la teneur en matières recyclées dans les 32 usines de laine de roche. Les déchets recyclés d'autres industries sont des déchets ou des coproduits utilisés pour remplacer la roche vierge dans le processus de fusion.

#### Efficacité énergétique dans nos propres bâtiments

L'efficacité énergétique dans nos propres bureaux non rénovés est calculée en kWh/m<sup>2</sup>/an. Les critères pour les bâtiments inclus et exclus du champ d'application de l'objectif sont décrits dans les directives internes du Groupe pour l'objectif. Les directives sont disponibles en interne pour tous les employés et les unités commerciales mondiales ROCKWOOL qui font partie du champ d'application de l'objectif. Pour déterminer le champ d'application et la consommation d'énergie initiale de référence des bâtiments considérés comme étant dans le champ d'application, la direction a fait appel à une tierce partie pour effectuer une cartographie de l'efficacité énergétique du parc mondial d'immeubles de bureaux du Groupe.

Il en a résulté un champ d'application initial des immeubles de bureaux avec une performance d'efficacité énergétique estimée à utiliser comme référence pour l'objectif. Deux bâtiments ne faisaient pas partie de l'évaluation initiale par la tierce partie, car ils ont été démolis. De nouveaux bâtiments ont été construits à la place et sont maintenant ajoutés à l'évaluation.

<sup>1</sup> GHG Protocol, Scope 3 Guidance, 2011, <https://ghgprotocol.org/scope-3-technical-calculation-guidance>



Lorsque le Groupe ROCKWOOL établit le potentiel d'amélioration de l'efficacité énergétique d'un bureau concerné, une tierce partie effectue une nouvelle évaluation de la performance de la conception énergétique. Si l'efficacité énergétique calculée à partir de cette évaluation s'écarte de la valeur initiale de référence, la référence est mise à jour pour refléter la nouvelle valeur. La valeur finale de l'efficacité énergétique de la rénovation/nouvelle construction est utilisée pour calculer l'amélioration de l'efficacité énergétique. Cette valeur est calculée par une tierce partie.

#### Indicateurs de données de sécurité

##### Taux d'accident avec arrêt de travail

Le taux d'accidents avec arrêt de travail est calculé comme le nombre total d'accidents avec arrêt de travail par million d'heures travaillées, conformément à l'indicateur GRI 403. Un accident avec arrêt de travail est défini comme un accident qui empêche la personne blessée d'effectuer un travail régulier ou un travail restreint un certain nombre de jours calendaires après le jour où la blessure s'est produite. Les heures de travail des sous-traitants sont calculées sur la base des heures réelles enregistrées sur le site ou des heures mentionnées dans les offres.

Dans la plupart des cas, les heures de travail des employés du Groupe ROCKWOOL sont calculées sur la base des systèmes de paie. Dans certains cas, le calcul est basé sur d'autres systèmes. Le temps de travail correspond au total des heures de travail effectivement réalisées.

#### Indicateurs de données de conformité

##### Diversité sur le lieu de travail

Les femmes aux postes de management comprennent tous les managers (niveaux 1-5) de notre hiérarchie organisationnelle. Les femmes dans les nouvelles recrues sont des managers allant des directeurs généraux aux cadres intermédiaires (niveaux 3 à 5) de notre hiérarchie organisationnelle.

##### Lutte contre la corruption

La divulgation des incidents est alignée sur la norme GRI relative à la lutte contre la corruption (point 205-3), où des incidents de corruption confirmés sont signalés.

#### Conformité aux lois et réglementations en matière d'environnement, de sécurité et de santé

Une amende est une pénalité pécuniaire pour non-respect des lois et réglementations en matière d'environnement, de santé ou de sécurité (y compris les accords internationaux, nationaux et volontaires avec les autorités).

Une sanction est une sanction administrative non monétaire pour non-respect des lois et réglementations en matière d'environnement, de santé ou de sécurité (y compris les accords internationaux, nationaux et volontaires avec les autorités). Les amendes et sanctions sont déclarées comme le total des amendes et sanctions dans les 32 usines de laine de roche.

Le nombre d'audits/inspections de sécurité, de santé et d'environnement comprend les audits externes liés à la sécurité, à la santé et à l'environnement effectués par les autorités, les organismes certifiés ou similaires, ainsi que les audits internes du Groupe dans les 32 usines de laine de roche.

#### Indice de référence standard GRI

Notre reporting s'appuie sur les normes de la Global Reporting Initiative (GRI). Les normes mettent en évidence de multiples sujets dans trois catégories : économique, environnementale et sociale, qui sont importantes pour notre entreprise.

Nous publions un indice de référence GRI distinct ainsi que notre rapport annuel sur le développement durable qui peut être téléchargé à l'adresse [www.rockwool.com/group/about-us/sustainability/](http://www.rockwool.com/group/about-us/sustainability/)

## Déclaration de la direction

Les Administrateurs enregistrés ont examiné et approuvé aujourd'hui le Rapport sur le développement durable 2021 du Groupe ROCKWOOL pour la période du 1er janvier au 31 décembre 2021.

Le Rapport sur le développement durable 2021 a été préparé conformément aux principes comptables de développement durable énoncés et aux directives du Protocole sur les gaz à effet de serre concernant notre empreinte carbone.

Selon nous, le Rapport sur le développement durable 2021 présente de manière fidèle les activités du Groupe en matière de développement durable et les résultats de nos efforts en matière de développement durable au cours de la période considérée, ainsi qu'une présentation équilibrée de nos performances environnementales, sociales et en matière de gouvernance, conformément aux principes comptables en matière de développement durable établis.

Hedehusene, le 9 février 2022

Jens Birgersson  
CEO

Kim Junge Andersen  
CFO

## Rapport indépendant d'assurance modérée sur des données ESG (facteurs environnementaux, sociaux et de gouvernance) sélectionnées

### Aux parties prenantes de ROCKWOOL International A/S

ROCKWOOL International A/S (« Groupe ROCKWOOL ») nous a engagés pour fournir une assurance modérée sur les données environnementales, sociales et de gouvernance sélectionnées (« les données ESG sélectionnées ») décrites ci-dessous pour la période du 1er janvier au 31 décembre 2021.

### Notre conclusion

Sur la base des procédures que nous avons effectuées et des preuves que nous avons obtenues, rien n'a été porté à notre attention qui nous amène à ne pas croire que les données ESG sélectionnées dans le champ d'application de notre engagement d'assurance modérée sont exemptes d'anomalies significatives et sont préparées, à tous égards importants, conformément aux principes comptables énoncés aux pages 37-39.

Cette conclusion doit être lue dans le contexte de ce que nous disons dans le reste de notre rapport.

### Données sélectionnées dans le champ d'application

Le champ d'application de nos travaux a été limité à l'assurance des données ESG sélectionnées pour la période du 1er janvier au 31 décembre 2021 dans la section « Dossier documentaire et données » (pages 29-32) du Rapport sur le développement durable 2021 du Groupe ROCKWOOL, à savoir :

- Intensité des émissions de CO<sub>2</sub> (page 29) ;
- Efficacité énergétique (page 29) ;
- Intensité de la consommation d'eau (page 30) ;
- Récupération des matériaux (page 31) ;
- Déchets mis en décharge (page 31) et ;
- Sécurité, santé et bien-être (page 32).

### Normes professionnelles appliquées et niveau d'assurance

Nous avons effectué une mission d'assurance modérée conformément à la norme internationale 3000 (Révisée)

« Engagements d'assurance autres que les audits et les examens des informations financières historiques » et, en ce qui concerne les émissions de gaz à effet de serre, conformément à la norme internationale 3410 « Engagements d'assurance sur les déclarations de gaz à effet de serre », publiée par l'International Auditing and Assurance Standards Board. La quantification des émissions de gaz à effet de serre est sujette à une incertitude inhérente en raison des connaissances scientifiques incomplètes utilisées pour déterminer les facteurs d'émission et les valeurs nécessaires pour combiner les émissions de différents gaz.

Une mission d'assurance modérée a une portée nettement inférieure à une mission d'assurance raisonnable en ce qui concerne à la fois les procédures d'évaluation des risques, y compris la compréhension du contrôle interne, et les procédures effectuées en réponse aux risques évalués ; par conséquent, le niveau d'assurance obtenu dans une mission d'assurance modérée est sensiblement inférieur à l'assurance qui aurait été obtenue si une mission d'assurance raisonnable avait été effectuée.

### Notre indépendance et notre contrôle qualité

Nous nous sommes conformés aux exigences d'indépendance et autres exigences éthiques du Code international de déontologie des comptables professionnels du Conseil des normes internationales de déontologie comptable (Code IESBA), qui repose sur les principes fondamentaux d'intégrité, d'objectivité, de compétence professionnelle et de diligence, de confidentialité et de comportement professionnel, ainsi que sur les exigences éthiques applicables au Danemark.

PricewaterhouseCoopers applique la norme internationale sur le contrôle de la qualité 1 et maintient par conséquent un système complet de contrôle de la qualité comprenant des politiques et des procédures documentées concernant la conformité aux exigences éthiques, aux normes professionnelles et aux exigences légales et réglementaires applicables. Notre travail a été mené par une équipe pluridisciplinaire indépendante ayant de l'expérience dans le reporting et l'assurance en matière de développement durable.

### Compréhension des méthodes de reporting et de mesure

Les données ESG sélectionnées doivent être lues et comprises conjointement avec les principes comptables, comme indiqué aux pages 37-39 du présent rapport, dont la Direction est seule responsable de la sélection et de l'application. L'absence d'un ensemble significatif de pratiques établies sur lesquelles s'appuyer pour évaluer et mesurer les informations non financières permet d'utiliser des techniques de mesure différentes, mais acceptables et peut affecter la comparabilité entre les entités et dans le temps.

### Travaux effectués

Nous sommes tenus de planifier et d'exécuter notre travail pour prendre en compte le risque d'inexactitudes significatives des données ESG sélectionnées. Ce faisant et sur la base de notre jugement professionnel, nous :

- Avons évalué l'adéquation des principes comptables ;
- Avons effectué des enquêtes et mené des entretiens avec la direction du Groupe ROCKWOOL ayant la responsabilité de la gestion et du reporting des données ESG sélectionnées afin d'évaluer les processus de reporting et de consolidation, l'utilisation des systèmes à l'échelle de l'entreprise et les contrôles effectués ;
- Avons vérifié les données ESG sélectionnées sur la base d'un échantillon dans la documentation sous-jacente et évalué le caractère approprié des méthodes de quantification et la conformité avec les principes comptables ;
- Avons réalisé un examen analytique des données ESG sélectionnées et des explications des tendances soumises par toutes les entités déclarantes pour consolidation au niveau du Groupe ; et
- Avons évalué les preuves obtenues.

### Responsabilités de la direction

La direction du Groupe ROCKWOOL a la responsabilité :

- De concevoir, mettre en œuvre et maintenir des contrôles internes sur les informations pertinentes pour la préparation des données ESG sélectionnées qui sont

exemptes d'inexactitudes significatives, que ce soit en raison d'une fraude ou d'une erreur ;

- D'établir des principes comptables objectifs pour la préparation des données ESG sélectionnées ;
- De mesurer et de déclarer les données ESG sélectionnées sur la base des principes comptables ; et
- Du contenu du Rapport sur le développement durable ROCKWOOL pour la période du 1er janvier au 31 décembre 2021.

### Notre responsabilité

Nous avons la responsabilité de :

- Planifier et d'exécuter l'engagement pour obtenir une assurance modérée que les données ESG sélectionnées sont exemptes d'inexactitudes significatives et sont préparées, à tous les égards importants, conformément aux principes comptables ;
- Formuler une conclusion indépendante, basée sur les procédures effectuées et les preuves obtenues ; et
- Signaler notre conclusion aux parties prenantes du Groupe ROCKWOOL.

Copenhague, le 9 février 2022

### PricewaterhouseCoopers

Statsautoriseret Revisionspartnerselskab  
CVR no. 3377 1231

Kim Tromholt  
Expert-comptable agréé  
mne33251

Rune Kjeldsen  
Expert-comptable agréé  
Mne34160



## Performance ESG

En réponse à l'intérêt croissant, le Groupe ROCKWOOL est devenu en 2019 la première entreprise de la région nordique à organiser des communications avec des analystes en investissement qui se concentrent uniquement sur notre approche et nos performances en matière d'ESG. C'est un domaine qui évolue rapidement, mais nous sommes heureux d'avoir un dialogue constant avec les analystes sur ces questions. Les enregistrements des communications avec les analystes sur les questions ESG sont disponibles à l'adresse [www.rockwool.com/group/about-us/sustainability/esg/](http://www.rockwool.com/group/about-us/sustainability/esg/).

### Notations

- MSCI ESG A
- MSCI BISR Environmental Impact 89.42%
- SustainAnalytics Risk Rating 18.5 (Low)
- ISS-Oekom B (Prime)
- CDP Climate A-

### Index

- Trucost, qui fait partie de S&P Global, classe 100 % des produits du Groupe comme positifs pour réaliser les ODD.

### Partenariats sélectionnés en matière de climat et de développement durable



Corporate Leaders Group



Fondation Ellen MacArthur



Renovate Europe



## Déclaration de progression auprès de l'UNGC (Pacte mondial des Nations unies)

Le Groupe ROCKWOOL est signataire du Pacte mondial des Nations Unies et nous exprimons notre soutien continu au Pacte mondial en renouvelant par la présente notre engagement continu envers l'initiative et ses principes.



### **La marque ROCKWOOL®**

La marque commerciale ROCKWOOL a été déposée au Danemark comme marque de logo en 1936. En 1937, le nom à proprement parler a été déposé également. La marque est désormais déposée dans plus de 60 pays.

La marque commerciale ROCKWOOL est l'un des actifs principaux du Groupe, et nous mettons tout en œuvre pour la protéger et la défendre dans le monde entier.

### **Principales marques du Groupe ROCKWOOL :**

ROCKWOOL®

Rockfon®

Rockpanel®

Grodan®

Lapinus®

Le Groupe ROCKWOOL détient par ailleurs un grand nombre d'autres marques.

### **Crédits photos**

Page 2 : Rob Driessen

Page 4 : Rich Edwards

Page 5 : SailGP

Page 12 : Rich Edwards (image en bas à gauche) et Kontraframe (image à droite)

Page 13 : Groupe COMODO

Page 15 : Photographies François Renault

Page 19 : Frode Laursen

Page 24 : Stefano Bolognini (image de gauche)

Page 25 : RiLegno (image en bas à gauche)

Page 26 : G. LYON PHOTOGRAPHY

Page 27 : Dee Zunker (image en bas à droite)

Page 31 : Photographie Media Wisdom (image en haut à droite)





## ROCKWOOL International A/S

Hovedgaden 584  
DK-2640 Hedehusene Danmark  
CVR No. 54879415

Tél. : +45 46 56 03 00

[www.rockwool.com/group/](http://www.rockwool.com/group/)

 [twitter.com/ROCKWOOLGroup](https://twitter.com/ROCKWOOLGroup)

 [linkedin.com/company/ROCKWOOL-Group](https://linkedin.com/company/ROCKWOOL-Group)

 [facebook.com/ROCKWOOLGroup](https://facebook.com/ROCKWOOLGroup)

 [instagram.com/rockwool\\_group](https://instagram.com/rockwool_group)

Publié  
le 9 février 2022

© ROCKWOOL International A/S 2022  
All rights reserved



Printed matter  
5041 0134

