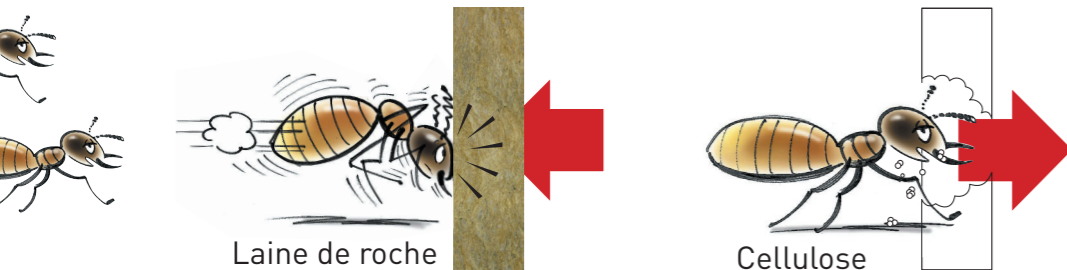


## LA LAINE DE ROCHE : ON NE PASSE PAS



Divers moyens de lutte contre les termites sont proposés par des entreprises spécialisées. La laine de roche ROCKWOOL peut compléter utilement ces moyens. Il s'agit en effet d'un matériau d'origine purement minérale n'apportant aucune nourriture aux termites et donc ne favorisant pas du tout leur survie.

Ainsi, choisir la laine de roche ROCKWOOL comme isolant vous fournit une garantie complémentaire en présence de termites :

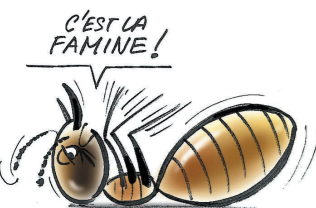
- le panneau de laine de roche n'est pas percé,
- il conserve sa fonction thermique,
- la laine de roche ne constitue pas une nourriture pour les termites

## DES TESTS PROBANTS

2 séries d'essais normalisés sur la propagation des termites ont été réalisées dans les laboratoires du CTBA (Centre Technique du Bois et de l'Ameublement).

### LE RESULTAT EST SANS APPEL !

- Les essais **“source de nourriture/appétence”** ont déterminé que les termites ne mangent pas la laine de roche !
- Les essais **“effet barrière”** ont déterminé que les termites ne traversent pas la laine de roche.



## LA LAINE DE ROCHE ROCKWOOL

Infranchissable pour les termites  
incontournable pour une isolation réussie

« La laine de roche est une laine minérale issue de la roche volcanique, recyclable à l'infini. Développée et améliorée par des ingénieurs danois, elle a fait ses preuves depuis 70 ans, partout dans le monde.

Ce process repris sur notre site de production en Auvergne permet une combinaison de performances acoustique, thermique et sécurité incendie inégalables. De plus, l'analyse de son cycle de vie place le matériau parmi les plus écologiques du marché »



ROCKWOOL FRANCE S.A.S.  
111, rue du Château des Rentiers 75013 Paris  
tél. +33 [0]1 40 77 82 82 | fax. +33 [0]1 45 86 80 75

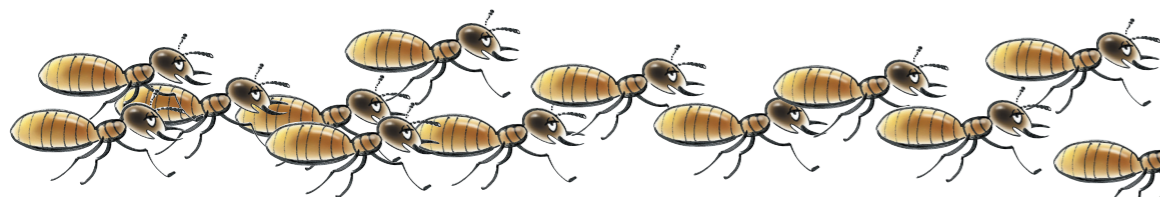
Pour en savoir plus : [www.rockwool.fr](http://www.rockwool.fr)

**ATTENTION AUX TERMITES !**  
Isolation en laine de roche,  
l'isolant qui résiste aux termites  
sans traitement - naturellement

**ROCKWOOL**  
FIRESAFE INSULATION



## PETITES, NOMBREUSES... ET VORACES !



Les termites ne mesurent que quelques millimètres (4 à 9 mm), mais sont très prolifiques et vivent en colonies qui peuvent atteindre 1 million d'individus. Ces insectes élisent domicile et se développent partout où ils trouvent leur nourriture favorite : la cellulose\*. Ils dévorent le bois qu'ils creusent en "millefeuilles", fragilisant les charpentes. Ils s'attaquent aussi à de nombreux autres matériaux, tels que le plastique, le textile, ... De même, certains matériaux isolants peuvent être fortement altérés (percements) et perdre une partie de leur fonction s'ils se trouvent sur le passage des termites en quête de nourriture, d'autres isolants constituent leur nourriture préférée. Parallèlement aux dégâts provoqués par la prise directe de nourriture dans les matériaux, les termites peuvent aussi occasionner des dégâts en les traversant lors de leur progression vers des sources alimentaires.

Les cordonnets visibles, qui signalent leur présence dans une construction, laissent souvent des traces sur les

murs qui doivent alors être repeints. Les termites menacent non seulement les arbres et les bâtiments ruraux, mais aussi les habitations urbaines, qu'elles soient anciennes ou neuves.

### DES MESURES ENERGIQUES

Des réglementations strictes ont été mises en place face au danger que représentent les termites. La loi n° 99-471 du 8 juin 1999, complétée par le décret n°2000-613 du 3 juillet 2000, définit les modalités de mise en œuvre de la politique de lutte anti-termite :

- déclaration obligatoire des foyers d'infestation par les propriétaires, occupants ou syndicats de propriétaires,
- traitement des déchets de démolition contaminés par les termites,
- réalisation d'un état anti-parasitaire au moment de la vente d'un bien immobilier.
- Ce diagnostic est complété au 1er juillet 2012 par un examen plus complet et une investigation 10 m autour des parties bâties.

## LES TERMITES, UN FLEAU NATIONAL



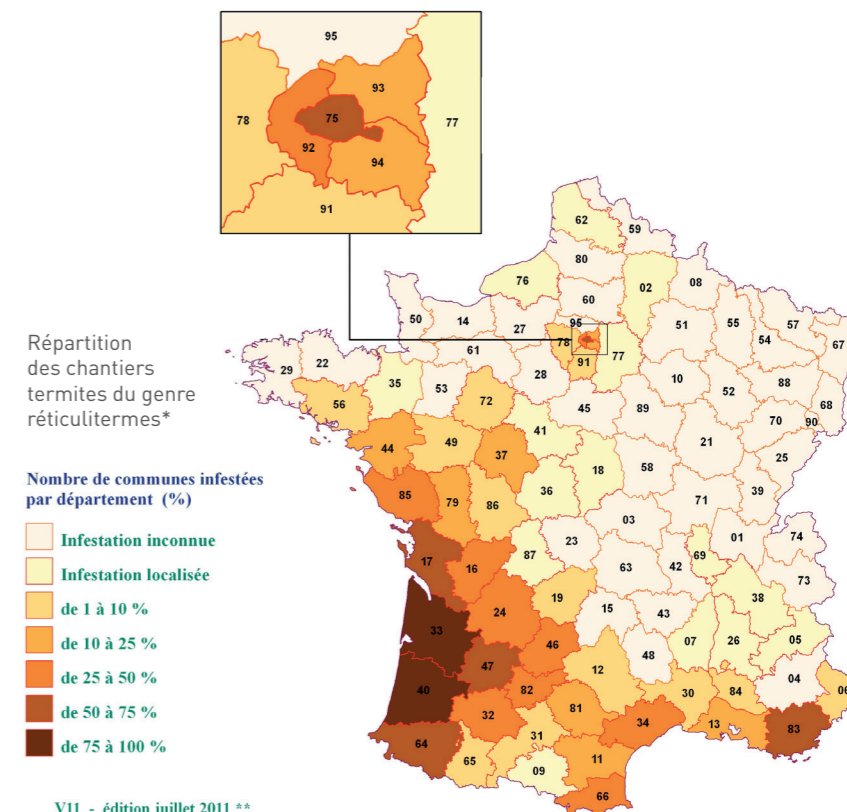
54 départements français sont infestés et sont des zones à risques. La vigilance s'impose également dans les autres zones où les termites peuvent s'implanter à l'occasion d'un transport de gravats ou de matériaux de construction.

La résistance aux termites s'ajoute aux autres propriétés de la laine de roche ROCKWOOL, pour en faire un matériau d'isolation unique sur le marché.



\* Tiré du livre édité par le CTBA "termites - biologie, lutte et réglementation - Europe, départements et territoires d'outre-mer français"

## EVALUEZ VOS RISQUES D'ÊTRE ATTAQUÉ PAR LES TERMITES



\* Cette carte a été réalisée à partir de 39 800 déclarations de chantiers des entreprises titulaires de la certification CTB-A+ (\*\*de 1981 à 1997 et de 2002 à 2009) et complétée par les informations des services de l'Etat (Préfecture et DDE)

