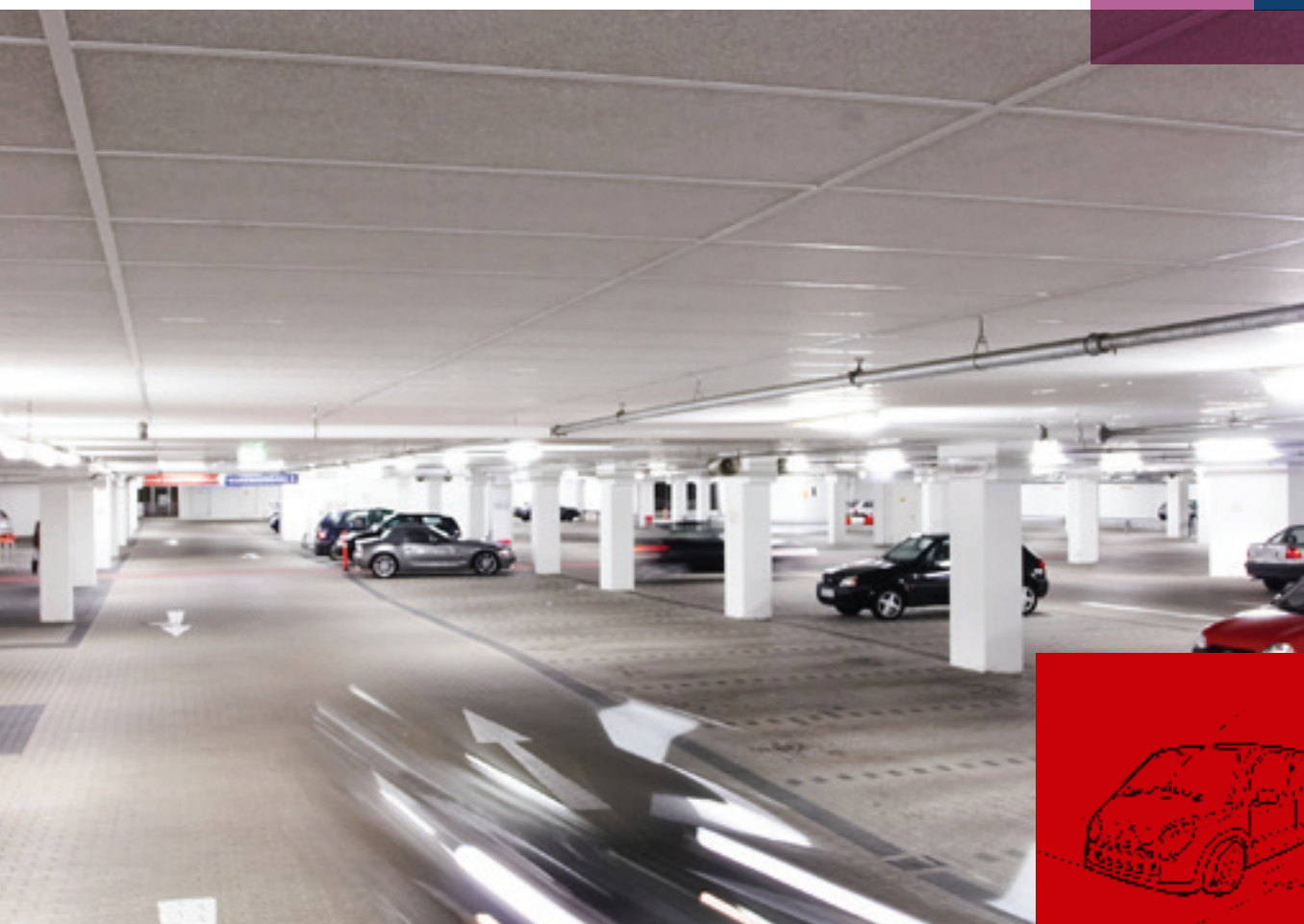


STROPROCK G

Garažų, koridorių, požeminių parkavimo aikštelių,
rūsio ar pogrindžių lubų ir perdangų virš
pravažiavimų ar praėjimų šilumos bei garso izoliacijai



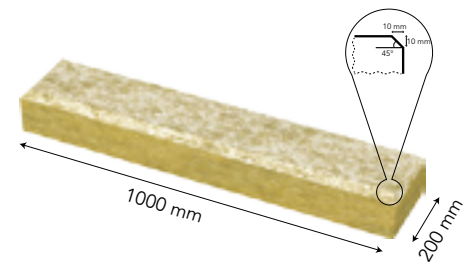
STROPROCK G

Plokštės iš vienos pusės padengtos baltu akrilo gruntu

STROPROCK G yra vertikaliai orientuoto plaušo izoliacinės plokštės gaminamos iš šilumą ir garsą izoliuojančios, ugnies plitimą sulaikančios, drėgmės ir vandens neįgeriančios akmens vatos. Viena plokščių pusė yra padengta baltos spalvos akrilo gruntu, o perimetrinės briaunos yra frezuotos (t.y. nusklembtos 45° kampu).

Gamykloje gruntu padengtos plokštės prie pagrindo yra klijuojamos naudojant klijų mišinį, be jokio papildomo tvirtinimo smeigėmis.

Priklijuotų plokščių paviršius gali būti apdailinamas įrengiant dekoratyvinio tinko sluoksnį arba tiesiog dažomas - purškiant dažus.

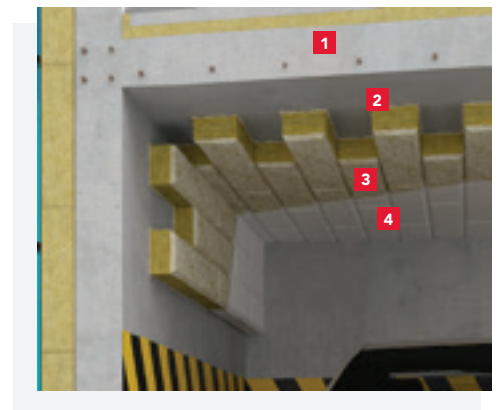


▼ Gaminio paskirtis

Akmens vatos plokštės STROPROCK G yra naudojamos rūsių, garažų, koridorių, parkavimo aikštelių ir kitų nešildomų patalpų lubų šilumos ir garso izoliacijai.

▼ Techniniai duomenys

Deklaruojamas šilumos laidumas:	$\lambda_D = 0,037 \text{ W/m}\cdot\text{K}$
Trumpalaikis vandens įmirkis:	$\leq 1,0 \text{ kg/m}^2$
Ilgalaikis vandens įmirkis:	$\leq 3,0 \text{ kg/m}^2$
Degumo klasifikacija:	A1
Laidumas vandens garams:	$\mu = 1$
Stipris tempiant (statmenai paviršiui)	$\geq 15 \text{ kPa}$
Gniuždymo įtempis	$\geq 20 \text{ kPa}$
Garso sugerties koeficientas	$\alpha_w = 1,0$ (esant gaminio storiui 80-200 mm, kai paviršius:tinkuotas 2 mm storio mineraliniu tinku arba dažytas struktūriniais dažais)
Atsparumo ugniai klasė (REI)	240 min (esant plokščių storiui mažiausiai 50 mm ir kai jos priklijuotos prie mažiausiai 120 mm storio gelžbetoninės plokštės)



- 1 Gelžbetoninė perdenginio plokštė
- 2 Klijų mišinys
- 3 **STROPROCK G**
- 4 Polimerinis-mineralinis tinkas arba silikatiniai dažai

Ilgis	Plotis	Storis	Šiluminė varža R_D	Kiekis paletėje	
[mm]	[mm]	[mm]	[m ² ·K/W]	[vnt.]	[m ²]
1000	200	50	1,35	288	57,6
1000	200	80	2,15	180	36,0
1000	200	100	2,70	144	28,8
1000	200	120	3,20	120	24,0
1000	200	150	4,05	96	19,2
1000	200	200	5,40	72	14,4

Paletės matmenys – 2000 x 1000 x 1330 mm, transporte (120 t^{m3}) telpa 30 paletėčių.

STROPROCK G panaudojimo sritys

STROPROCK G yra naudojamos garažų, koridorių, požeminių parkavimo aikštelių ir rūsio ar pogrindžių lubų bei perdangų virš pravažiavimų ar praėjimų šilumos ir garso izoliacijai. Suklijuotos

plakštės STROPROCK G pagerina izoliuotos patalpos akustines savybes, t.y. garsas yra efektyviai slopinamas ir nesklinda erdvėje.



STROPROCK G montavimo eiliškumas

PAGRINDO PARUOŠIMAS

Paviršius, prie kurio bus klijuojamos plokštės, turi būti tvirtas, švarus ir sausas. Visi atšokę sluoksniai (tinko, dažų) turi būti mechaniškai (šepečiais) pašalinti iki tvirto pagrindo. Netvirtus paviršinius sluoksnius reikia sustiprinti (pvz.: gruntuoti). Atliekant šiltinimo darbus oro, paviršiaus bei medžiagų temperatūra turi būti nuo +5 iki +25 °C.

Pagrindo paviršius turi būti lygus, todėl didesnius įdubimus būtina užpildyti (pvz.: tinku), o išsikišimus galima nudaužyti. Bet kokie nelygumai blogina sukibimą tarp pagrindo ir izoliacinės medžiagos. Plokštės klijuojamos prie tvirto pagrindo, kurio sukibimo stipris su termoizoliacine medžiaga ne mažesnis kaip 0,08 MPa.



Esant netvirtam paviršiniui bei siekiant padidinti klijų sukibimą su pagrindu - jis turi būti gruntuojamas

AKMENS VATOS PLOKŠČIŲ KLIJAVIMAS

Plokštės STROPROCK G prie pagrindo klijuojamos naudojant klijų mišinį. Klijų mišinį darbui reikia pasirušti laikantis instrukcijomis nurodytomis ant pakuotės. Jei ant plokščių paviršiaus (kur tepami klijai) matyti dulkių ar nuotrupų liekanų, tai prieš klijuojant būtina paviršius nušluoti.



Nušluodami dulkes nuo plokščių paviršiaus pagerinsite klijų sukibimą su vata

Dėl plaušų struktūros ypatumo klijų mišinys tepamas ant viso STROPROCK G plokštės paviršiaus. Klijai tepami dviem etapais:

1 etapas. Pirmiausiai ant viso plokštės paviršiaus lygia glaistyklės briauna užtepamas (ir išlyginamas įspaudžiant į paviršius) plonas klijų mišinio sluoksnis (dar vadinamas "kontaktiniu").

2 etapas. Iš karto ant nesustingusio plonojo kontaktnio sluoksnio, dantytos (12 x 12 mm) glaistyklės pagalba tepamas klijų sluoksnis ir tolygiai paskirstomas ant viso plokštės paviršiaus. Siekiant pagreitinoti darbus, klijai gali būti tepami iš karto ant visų paletės vienoje eilėje suklotų plokščių. Tepamų klijų sluoksnio storis turi būti toks, kad būtų užtikrinamas pakankamas sukibimas su pagrindu.



Plono klijų mišinio sluoksnio užtepimas ant paviršiaus



Dantytos glaistyklės pagalba klijų mišinys tepamas ant viso plokštės paviršiaus

Plokštė su užteptais klijais nedelsiant prispaudžiama prie pagrindo maždaug apie 2 cm atstumu iki jau priklijuotos plokštės ir vienodai spaudžiant pristumiami toliau, kad būtų pasiektas patikimas priglundimas prie anksčiau suklijuotų plokščių, tam naudojant medinę ar metalinę glaistykklę. Po to, atsargiai (kad nesugadinti išorinio paviršiaus) plokštę būtina prispausti prie pagrindo. Toks klijavimo būdas užtikrina maksimalų sukibimą su pagrindu.



Plokščių klijavimas, perstumimas bei prispaudimas metaline glaistykkle

Plokštės STROPROCK G klijuojamos perstumiant siūles bei sandariai prispaudžiant plokštes viena prie kitos. Pertekliniai klijai ištrykštantys tarp plokštės ir pagrindo turi būti pašalinami taip, kad jų nesimatytų siūlėse.

Frezuotos (t.y. nusklembtos 45° kampu) plokščių STROPROCK G briaunos šiltinamam paviršiui suteikia estetinį vaizdą, taigi klijuojant reikia taisyklingai ir vienodai išdėstyti plokštes visame plote. Rekomenduojama plokštes pradėti montuoti nuo kampo bei jas klijuoti pagal iš anksto paruoštus žymenis (pvz.: virvė, lazerinis matuoklis). Mechanškai pažeistos plokščių vietos turi būti išpjaunamos ir užpildomos tokia pačia medžiaga.

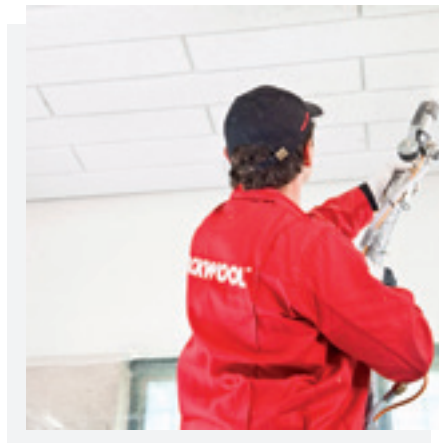


Prie pagrindo priklijuotos STROPROCK G plokštės prieš atliekant apdailą

APDAILINIO (DENGIAMOJO) SLUOKSNIO ĮRENGIMAS

Prieš pradėdant apdailinio sluoksnio įrengimo darbus rekomenduojama visą paviršių suskirstyti į darbo zonas, siekiant išvengti matomų tinko susijungimo vietų. Geriausiai, kai darbo zonos ribos sutampa su esamomis konstrukcijomis, lubų elementais ar sumontuota įranga.

Siekiant išgauti optimalų dengiamumą mažiausiomis tinko sąnaudomis rekomenduojama purkšti statmenai suklijuotoms plokštėms (t.y. purškimo antgalis turi būti artimas 90 laipsniu kampui).



Apdailinio (dengiamojo) sluoksnio įrengimas purškiant mechanizuotai

Esant normalioms aplinkos sąlygoms apdailinis sluoksnis gali būti įrengiamas praėjus 2 dienoms po STROPROCK G plokščių suklijavimo.

Prieš darbų pradžią reikia apsaugoti ir apklijuoti visus elementus, kurie gali būti aptaškyti atliekant apdailinio (dengiamojo) sluoksnio įrengimo darbus.

Apdailinis (dengiamasis) sluoksnis gali būti įrengiamas naudojant:

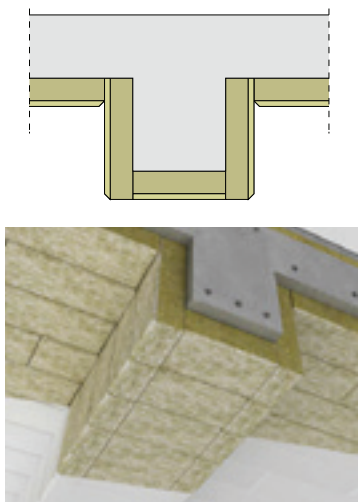
- grūdėtos struktūros plonasluoksnį polimerinį-mineralinį tinką, kurio užpildo dalelių dydis: 2 mm arba 2,5 mm;
- įvairių spalvų silikatinius fasadinius dažus.

Tinkai yra tiekiami sauso mišinio pavidalu, todėl tinko mišinį būtina paruošti laikantis instrukcijomis nurodytomis ant pakuotės. Paruoštas tinko mišinys purškiamas mechanizuotai naudojantis tinkavimo darbams tinkama įranga. Plonasluoksnio tinko džiūvimo laikas priklauso nuo aplinkos sąlygų siekia nuo 12 iki 36 valandų. Esant žemoms temperatūroms, didesniai santykiniam drėgnumui tinkas džiūsta ilgiau.

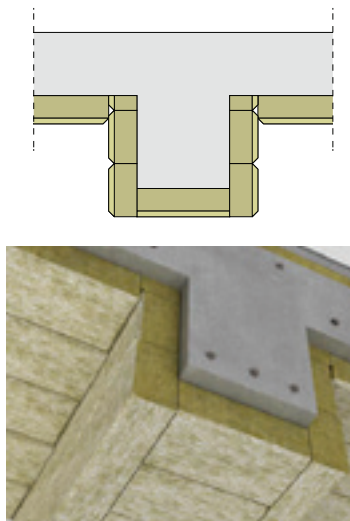
STROPROCK G galimo išdėstymo montavimo prie sijų ir perdangų pavyzdžiai

Plokščių STROPROCK G klijavimo prie perdangos sijų variantai:

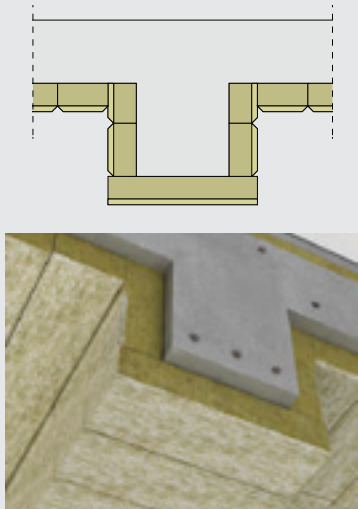
1 variantas



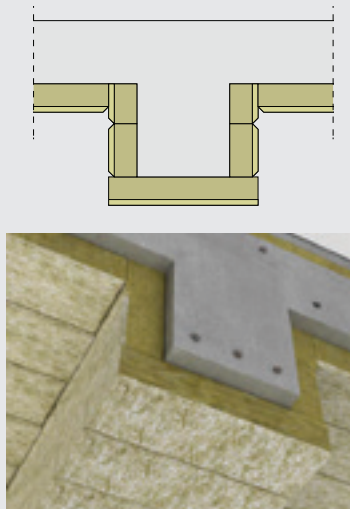
2 variantas



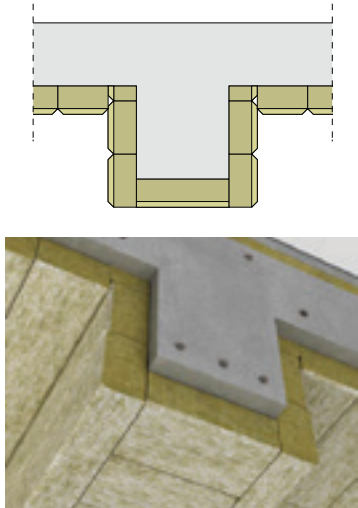
3 variantas



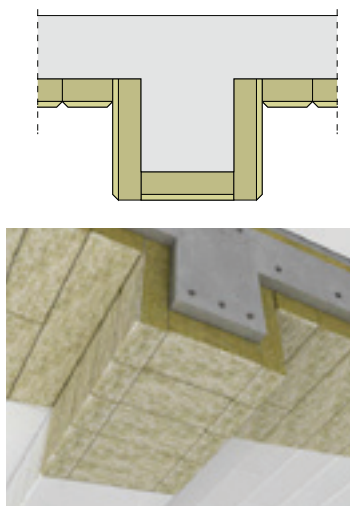
4 variantas



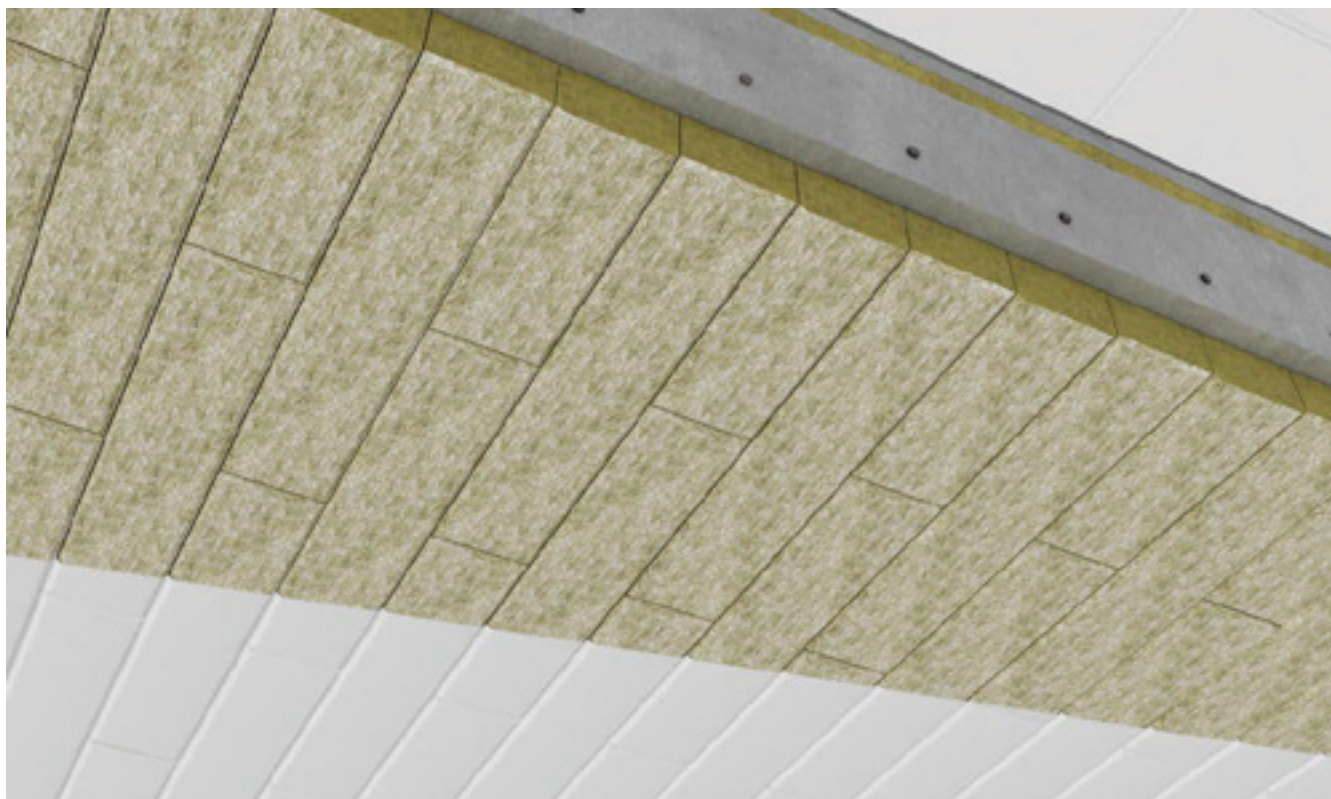
5 variantas



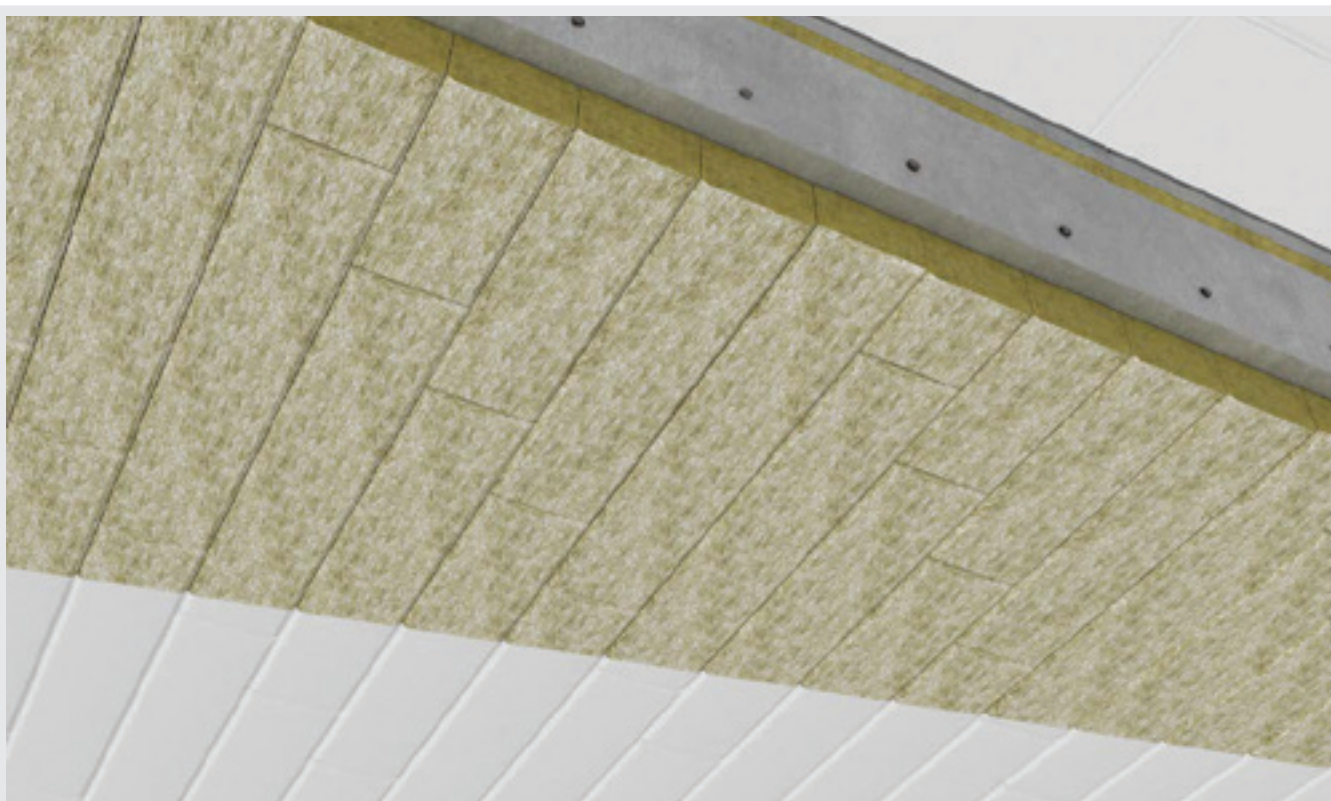
6 variantas



Plokščių STROPROCK G klijavimo prie perdangų variantai:



Plokštės klijuojamos "perstumiant" per pusės plokštės ilgį, t.y. 500 mm



Plokštės klijuojamos "perstumiant" per plokštės plotį, t.y. 200 mm



UAB „ROCKWOOL“
Tel. 8 5 212 6024
El. paštas office@rockwool.lt
www.rockwool.lt